

Parkeringsplan



Medborgarservice

Samhällsbyggnadsenheten
815 80 TIERP

Besöksadress: Centralgatan 7

Telefon: 0293-21 80 00, Fax: 0293-129 69

E-post: medborgarservice@tierp.se

© 2015 Medborgarservice, Tierps Kommun

Text och layout: Marie Hedström

Bilder och illustrationer: Marie Hedström, WSP-scanning 2014 där
inget annat står angivet

Omslagsbild: Foto över Stora salutorget, WSP-scanning 2014



INNEHÅLLSFÖRTECKNING

1	BAKGRUND	3
1.1	Syfte	3
2	PARKERINGSPLATSER I TIERPS KOMMUN	4
2.1	Tierps köping.....	4
2.1.1	Västra och östra parkeringarna bredvid Grevegatan	4
2.1.2	Järnvägspromenaden	4
2.1.3	Stora salutorget.....	4
2.1.4	Parkeringen mitt emot järnvägskiosken (Centralplan)	5
2.1.5	Parkeringen längs med Järnvägskiosken	5
2.1.6	Skämstavägen	6
2.1.7	Parkeringen vid vattentornet.....	6
2.1.8	Bangårdsgatan	6
2.1.9	Centralgatan längs med affärsstråket.....	6
2.2	Tobo	7
	Örbyhus	8
2.3	Skärplinge.....	8
2.4	Mehedeby	8
2.5	Karlholm.....	9
3	FÄRGKODNING.....	10
4	VÄGVISNING TILL PARKERINGARNA	11
5	UTFORMNING AV PARKERINGAR	14
6	PARKERINGSPLATSER FÖR RÖRELSEHINDRADE	15
7	SAMMANFATTNING	16
8	REFERENSER.....	17
9	BILAGOR	18



1 BAKGRUND

Tierps kommun saknar idag en plan för parkeringar i Tierps kommun. I dag finns det en god tillgång till parkeringar men trots detta förekommer fortfarande felparkeringar, exempelvis då vissa pendelparkeringar kan vara fulla. Många kommunala parkeringsplatser har endast den skylt som visas i Figur 1 utan tilläggstavla. Vissa platser kan till exempel ha en tilläggstavla men sakna stöd i en lokal föreskrift. Enligt Figur 1 är parkering tillåten i högst 24 timmar i följd måndag till fredag om inte annat anges. Detta gör att skylten i Figur 1 tillsammans med de lokala trafikföreskrifterna om att parkering är tillåten i 48 timmar i följd, om tilläggstavla som meddelar annat saknas, motsäger varandra.



*Figur 1. När endast denna skylt finns uppsatt är parkering tillåten i 24 timmar om inget annat anges
Bildkälla: Wikipedia*

1.1 Syfte

Syftet med detta dokument är att samla alla parkeringsplatser, främst i köpingen men även i övriga tätorter i ett dokument, för att få en klar bild om parkeringsutbudet och tillåtna parkeringstider för respektive parkering i kommunen. Parkeringarna delas in i olika färgkodade kategorier för att det ska vara enkelt att se hur lång tid det är tillåtet att parkera på respektive parkering. Idag saknas till exempel parkeringar där resenärer som reser med tåg och är borta i mer än 48 timmar kan parkera sin bil. Avsaknaden av anvisningsskyltar kan även förvirra besökare eller boende i Tierp som inte känner till de lokala trafikföreskrifterna. Detta dokument är även relevant om införande av parkeringsskiva skulle bli aktuellt för de kommunala parkeringsplatserna.

Detta dokument innehåller även riktlinjer för utformning av parkeringar, fingervisning på hårdgjord yta, samt information om platser för rörelsehindrade. En norm för antalet parkeringsplatser vid nybyggnationer kommer att tas fram i ett separat dokument.



2 PARKERINGSPLATSER I TIERPS KOMMUN

I detta kapitel presenteras de större parkeringsplatserna i Tierps kommun tillsammans med förslag på högsta tillåtna parkeringstid.

2.1 Tierps köping

I Tierps köping finns det i fyra större parkeringar: de östra och västra pendlarparkeringarna vid Grevegatan, pendlarparkeringen vid Järnvägspromenaden samt Stora salutorget. Dessa parkeringar saknar idag information om hur länge det är tillåtet att parkera där och därför gäller lokala trafikföreskrifter om högsta tillåtna parkering 48 timmar i sträck. Översiktsbild för parkeringarna i Tierps köping återfinns i Bilaga 1.

2.1.1 Västra och östra parkeringarna bredvid Grevegatan

Den nuvarande östra pendlarparkeringen vid Grevegatan omfattar 44 platser och är ofta full, se Figur 2. Parkeringen är planerad att byggas ut ytterligare genom att anlägga ytterligare cirka 40 platser bakom Melins cykel och sport (västra parkeringen, ej färdigställd ännu men öppen för parkering). Den östra parkeringen kommer även att byggas om för att bli mer estetiskt tilltalande.

Då båda är attraktiva parkeringar är parkering tillåtet högst 24 timmar i följd på den östra parkeringen vid Möbeln och 48 timmar i följd på den nya västra parkeringen. Detta ska skyltas tydligt.



Figur 2. Den vänstra bilden visar den västra parkeringen vid Grevegatan och den högra bilden visar den östra.

2.1.2 Järnvägspromenaden

Pendlarparkeringen vid Järnvägspromenaden omfattar cirka 30 platser och har ett bra läge. Här är parkering tillåten högst 48 timmar i följd.



Figur 3. Parkeringen vid Järnvägspromenaden

2.1.3 Stora salutorget

Denna parkering är avstängd två gånger per år då den används som marknadsplats men övrig tid finns cirka 137 platser tillgängliga, ej medräknat parkeringsplatserna på Centralgatan. De tre raderna som ligger närmast järnvägen har en högsta tillåten parkering i följd på 7 dygn. De resterande platserna har



högsta tillåtna parkeringstid 48 timmar i följd. Parkeringsplatserna på Centralgatan mellan Södra Esplanaden och Torggatan har högsta tillåtna parkering 2 timmar i följd mellan 8- 18 på vardagar.



Figur 4. Parkeringen på Stora salutorget

2.1.4 Parkeringen mitt emot järnvägs kiosken (Centralplan)

Mitt emot järnvägs kiosken på Centralplan finns cirka 30 platser, högsta tillåtna parkering i följd är två timmar mellan klockan 9 - 18 måndag – fredag och 9 - 14 lördag – söndag.



Figur 5. Parkeringen vid Centralplan

2.1.5 Parkeringen längs med Järnvägs kiosken

Högsta tillåtna parkering i följd vid Järnvägs kiosken är 30 minuter mellan klockan 8 – 18 på vardagar.



Figur 6. Parkeringen vid järnvägs kiosken



2.1.6 Skämstavägen

Vid Skämstavägen snett mitt emot Svanby pizzeria finns det en parkering med 11 platser, se Figur 7. Parkering är tillåten högst 24 timmar i följd.



Figur 7. Parkeringen vid Skämstavägen

2.1.7 Parkeringen vid vattentornet

På Sveavägen vid vattentornet finns det en parkeringsplats med plats för 14 bilar, se Figur 8. Här är längsta parkeringstid i följd är 24 timmar.



Figur 8. Parkeringen vid vattentornet/Hägerströms vulk.

2.1.8 Bangårdsgatan

Längs Bangårdsgatan finns det cirka 50 parkeringsplatser. Dessa har tidsbegränsningen 48 timmar i följd.



Figur 9. Parkeringen vid Bangårdsgatan

2.1.9 Centralgatan längs med affärsstråket

På Centralgatan längs med bland annat ICA, Systembolaget och Apoteket finns det plats för cirka 18 bilar, se Figur 11. Det finns även två fickor á 4 platser reserverade för taxi kombinerat med platser för rörelsehindrade. Platserna för rörelsehindrade bör utökas då de nuvarande platserna inte kan nyttjas av rörelsehindrade om en taxibuss har parkerat på platsen. Därför föreslås att även de två platserna framför Systembolagets entré, blir platser som kan nyttjas enbart av rörelsehindrade, se Figur 10. Här



är högsta tillåtna parkeringstid 2 timmar mellan klockan 8-18 vardagar.



Figur 10. Förslag till ytterligare två platser för rörelsehindrade



Figur 11. Parkeringen längs med affärsstråket på Centralgatan

2.2 Tobo

I Tobo finns det en pendlarparkering med cirka 35 platser belägen vid stationen. I nuläget verkar denna parkering helt sakna skyltning. Här är högsta tillåtna parkering i följd 7 dygn. En nybyggnation av en parkering med 30 platser är aktuellt i framtiden, tidigast 2017, för att fördubbla antalet parkeringsplatser. Den nya parkeringen skulle som förslag kunna anläggas på andra sidan av järnvägen.



Figur 12. Pendlarparkeringen i Tobo



Örbyhus

I Örbyhus finns tre pendlarparkeringar belägna vid stationen. Den östra har 26 platser, Den västra har 42 och den södra har 36 platser. Samtliga parkeringar visas i Bilaga 3.

I nuläget har den östra en sådan skylt som visas i Figur 1 medan den västra helt saknar skyltning. Den södra parkeringen, är nybyggd och är idag en grusad yta men ska gestaltas.

Den södra och östra parkeringen har en högsta tillåtna parkeringstid på 7 dygn. På den västra parkeringen närmast stationen är parkering tillåten högst 24 timmar i följd.



Figur 13. De två färdiga pendlarparkeringarna i Örbyhus. Till vänster visas den västra parkeringen och till höger visas den östra.

2.3 Skärplinge

Parkeringen vid busstorget klassificeras som en långtidsparkering och har därför en högsta tillåtna parkeringstid på 7 dygn. Det finns 50 parkeringsplatser samt 2 platser för rörelsehindrade.



Figur 14. Parkeringen vid busstorget i Skärplinge

2.4 Mehedeby

I Mehedeby finns det en pendlarparkering vid stationen där parkering är tillåten enligt Figur 15 på endast anvisade platser. Högsta tillåtna parkering i följd är 7 dygn.



Figur 15. Pendlarparkeringen i Mehedeby



2.5 Karlholm

I Karlholm finns för nuvarande inga större kommunala parkeringar. I Karlholms strand kommer en allmän parkering att anläggas i framtiden.



3 FÄRGKODNING

För att underlätta för de boende och besökare i Tierp föreslås de olika pendlar-/långtidsparkeringarna delas in i ett färgsystem beroende på hur länge det är tillåtet att parkera på samma plats. Exempelvis på färgkodning visas i Tabell 1.

Tabell 1. Här visas ett förslag på hur färgkodningen skulle kunna se ut

Högsta tillåtna parkeringstid	Färg
7 dygn	Röd
48 timmar	Blå
24 timmar	Vit
2 timmar	Orange
30 min 8-18	Gul

Färgkodningen skulle till exempelvis kunna appliceras på Figur 1 genom att en tilläggstavla med aktuell färg placeras under skylten i Figur 1. Ett annat alternativ är att separeringslinjerna på parkeringsplatserna görs om och målas enligt respektive parkeringsplats färgkodning. Nackdelen med detta är att det gör det mer kostsamt att byta högsta tillåtna parkeringstid om så önskas. Ett annat alternativ är att färgerna enbart visas på tavlorna som visar en karta över alla parkeringar i Tierps köping, se kapitel 4.



4 VÄGVISNING TILL PARKERINGARNA

I dagsläget saknas vägvisning till samtliga parkeringar vilket kan förvirra besökare och göra det svårare att hitta parkering. Därför föreslås att samtliga större parkeringar skyltas ut på strategiska platser i kommunen, se Figur 17. Ett förslag till informationstavla för Tierps köping visas i Figur 16.



Figur 16. Visar en mycket enkel illustration av hur skylten kan illustreras.

Informationstavlan skulle kunna placeras ut till exempel vid Gulfmacken, på Centralgatan vid Freedners torg eller på Grevegatan. Bakgrundskartan skulle även kunna vara ett ortofoto av Tierp. I Figur 17 visas ett exempel på var dessa skyltar kan placeras ut.

Utöver förtydligandet av skyltning skulle en inventering behöva göras över de parkeringsplatser där linjerna är slitna och är i behov av ommålning.

Större illustration av Figur 17 visas även i Bilaga 2. I Bilaga 4 visas även en illustration för placeringar av vägvisning till parkeringarna i Örbyhus.





Figur 17. Visar ett förslag på var skyltar kan placeras ut som vägleder bilister till parkeringarna

Eftersom parkeringen vid Stora salutorget kan komma att inrymma olika typer av parkering föreslås det att skylten som visas i Figur 18 sätts upp här. En vägledningsskylt kan även sättas upp som visas i Figur 19.



Figur 18. Förslag till skylt på Stora salutorget



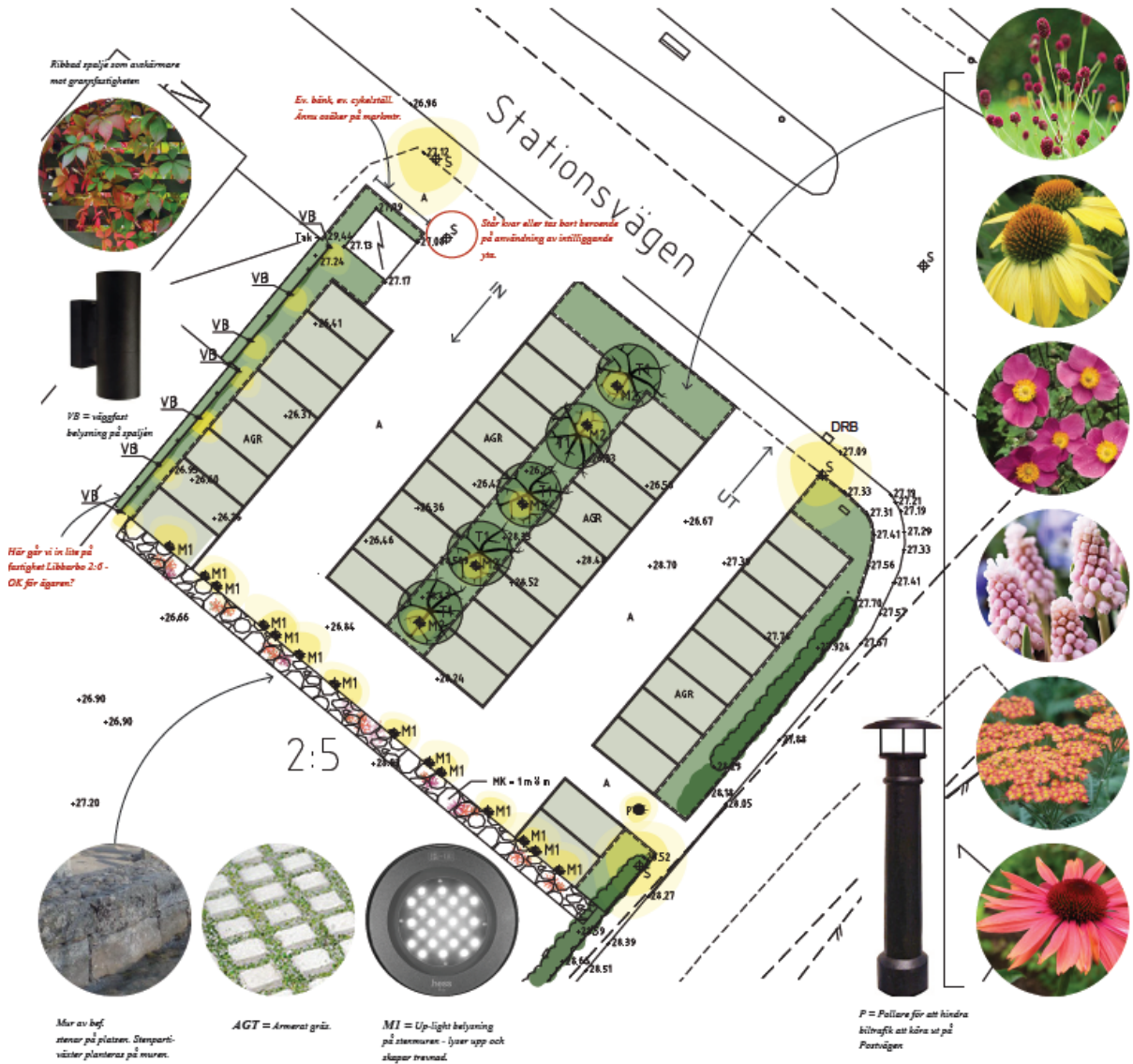


Figur 19. Vägledningsskylt på Södra Esplanaden



5 UTFORMNING AV PARKERINGAR

Vid nybyggnation av parkeringar i Tierps kommun bör parkeringsplatserna bestå av genomsläppligt material såsom gräsarmering eller öppna diken. En illustration för hur en nybyggd parkering kan gestaltas visas i Figur 20.



Figur 20. Visar ett förslag för gestaltning av parkeringsplatser. Illustration av Lisa Björk, Fd Kommunarkitekt



6 PARKERINGSPLATSER FÖR RÖRELSEHINDRADE

Det är viktigt att parkeringsplatserna i Tierps kommun kan användas av alla vilket gör att tillgängligheten spelar en stor roll. Enligt boken ”Bygg ikapp för ökad tillgänglighet och användbarhet för personer med funktionsnedsättning” av E Svensson som används av bygglovshandläggarna i Tierps kommun finns det inga anvisningar för hur många parkeringsplatser som bör tilldelas besökare med nedsatt rörelseförmåga. Tierps kommun använder sig av riktlinjerna för antalet platser som ska reserveras för rörelsehindrade enligt rekommendationer från internationell standard. Dessa redovisas i Tabell 2.

Tabell 2. Följande antal parkeringsplatser för rörelsehindrade som rekommenderas enligt internationell standard

Parkeringsanläggning med upp till:
10 platser – 1 reserverad plats
50 platser – 2 reserverade platser
100 platser – 4 reserverade platser
200 platser – 6 reserverade platser

Vid platser såsom sjukhus, köpcentrum och rekreatiomsområden bör övervägning ske om fler platser behövs för rörelsehindrade.

Enligt boken har minimibredden för en parkeringsplats som används av rörelsehindrade sedan länge satts som praxis till **3,6 meter** och det är denna standard som ska användas av Tierps kommun vid nybyggnation. Boken rekommenderar att bredden helst bör vara större än 3,9 meter. En parkeringsplats med bredden cirka 5 meter möjliggör för en rörelsehindrad som använder rullstol att kunna ta sig ut på båda sidorna av bilen. Detta mått gäller även för personer i rullstol som tar sig in och ut ur bilen via en ramp då platsen behöver vara minst 5 meter bred. Detta är också den minsta bredd en parkeringsplats för rörelsehindrade bör ha enligt Boverkets allmänna råd. Den kan minskas om gångytan bredvid kan tas i anspråk eller om parkeringsplatser för rörelsehindrade finns bredvid varandra. Lutning i längs- och sidled på angöringsplatser bör inte överstiga 1:50 enligt Boverket.

Kantstensparkering bör ses som en nödlösning då av- och påstigning kan ske mitt i gatan vilken ger en försämrad trafiksäkerhet. I de fall som av- och påstigning sker på trottoarens sida kan det däremot fungera bra. Trottoaren ska då vara fri från hinder och vara minst tre meter djup. Längden på parkeringsplatser för rörelsehindrade längs trottoaren ska göras 7 meter långa så att bilförare som använder rullstol kan ta sig emellan sin egen och den parkerade bilen fram till trottoaren och även komma åt bagageutrymmet. För bilar som har en ramp som fälls ut bakom bilen bör längden vara minst 9 meter. Det ska även vara en hårdgjord yta på dessa parkeringsplatser samt att parkeringsplatsen anläggs så att avståndet till målpunkten inte överskrider 25 meter.

Symbolmarkeringen i rutorna avsedda för rörelsehindrade för kommunens parkeringar bör också ses över. Parkeringsplatserna bör vara tydligt skyltade, även vintertid enligt Boverket.

Det antal parkeringsplatser som finns tillgängliga för rörelsehindrade i nuläget presenteras i Tabell 3. Det finns även tillgängliga platser för rörelsehindrade på gator som inte ingår i parkeringsplanen.



7 SAMMANFATTNING

Nedan listas alla parkeringar indelade efter ort och i alfabetisk ordning.

Tabell 3. Presenterar alla större parkeringsplatser i kommunen

Plats	Tillåten parkering	Färg	Totalt antal platser	Totalt antal handikapplatser
Mehedeby				
Järnvägsparkeringen	7 dygn	Röd	Ca 23	1
Skärplinge				
Skärplinge busstorget	7 dygn	Röd	50	2
Tierp				
Bangårdsgatan	48 timmar	Blå	Ca 50	2
Centralgatan, affärerna	2 timmar 8-18	Orange	18	4, delas med taxi
Centralgatan, kommunhuset	2 timmar 8-18	Orange	20	2
Västra parkeringen, Grevegatan	48 timmar	Blå	Ca 40 ¹	Inga ¹
Östra parkeringen, Grevegatan	24 timmar	Vit	Ca 40 ¹	1 ¹
Järnvägsbioskiosken, parkeringen mitt emot (Centralplan)	2 timmar 9-18 m-f 9-14 l-s	Orange	Ca 30	1
Järnvägsbioskiosken, parkeringen längs med	30 min 8-18	Gul	7	1
Järnvägs promenaden	48 timmar	Blå	30	Inga
Skämstävågen	24 timmar	Vit	11	Inga
Stora salutorget, pendlarplatserna	7 dygn	Röd	73	Inga
Stora salutorget, övriga	48 timmar	Blå	25	Inga
Vattentornet	24 timmar	Vit	14	Inga
Tobo				
Järnvägs parkeringen	7 dygn	Röd	Ca 35	3
Örbyhus				
Järnvägs parkering 1, Västra	24 timmar	Vit	42	2
Järnvägs parkering 2, Östra	7 dygn	Röd	26	Inga
Järnvägs parkering 3, Södra	7 dygn	Röd	36 ²	Inga

¹ Antalet platser kan komma att förändras när parkeringen gestaltas om

² Efter gestaltning, i nuläget 40 platser



8 REFERENSER

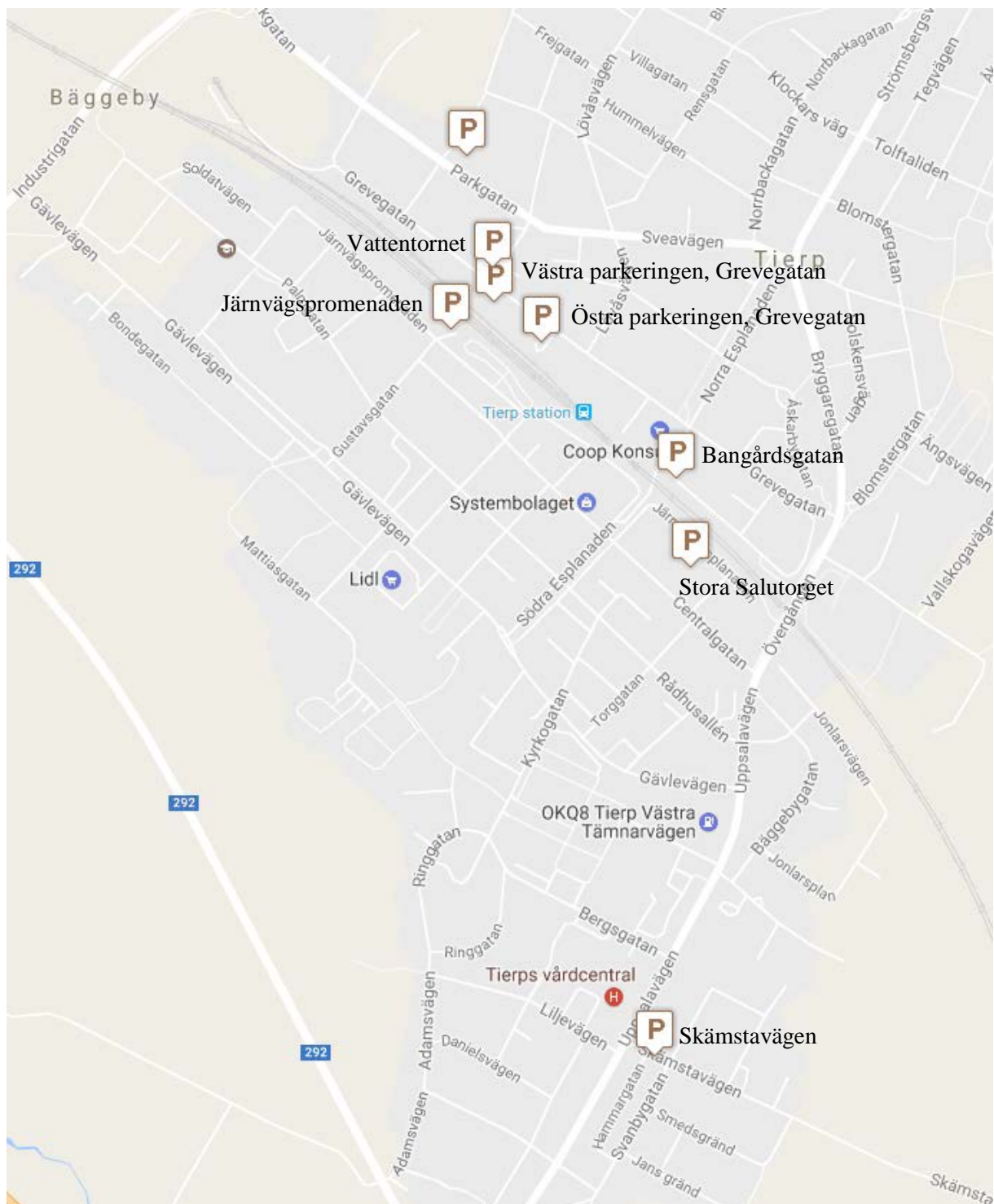
Boverkets byggregler, BBR. BFS 2011:6 ändrad t.o.m. BFS 2015:3. Avsnitt 3 Tillgänglighet, bostadsutformning, Rumshöjd och driftutrymmen. 3:122 Tillgängliga och användbara gångvägar, angörings- och parkeringsplatser m.m

Svensson, Elisabet. 2012. Bygg ikapp för ökad tillgänglighet och användbarhet för personer med funktionsnedsättning. AB Byggtjänst. Femte utgåvan

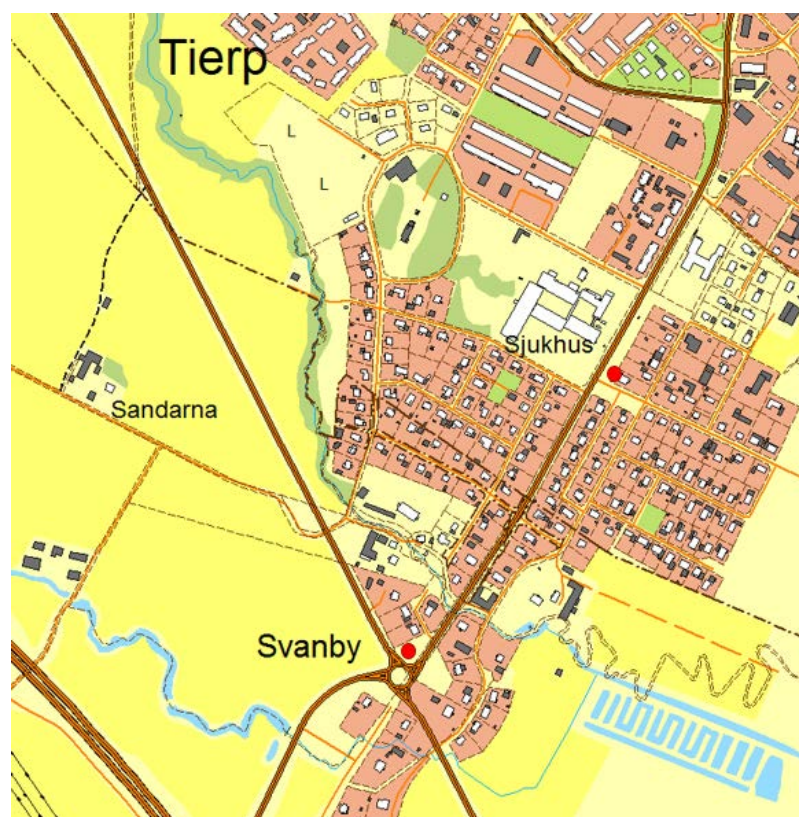


9 BILAGOR

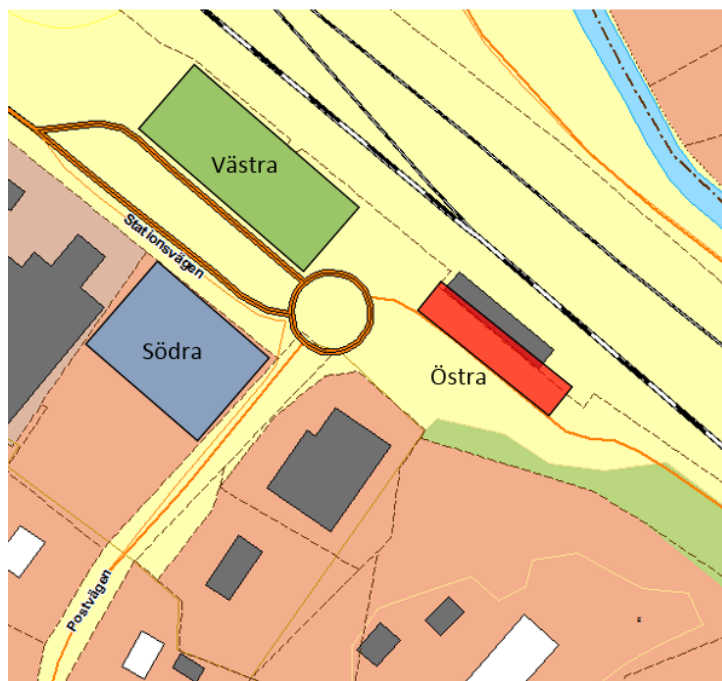
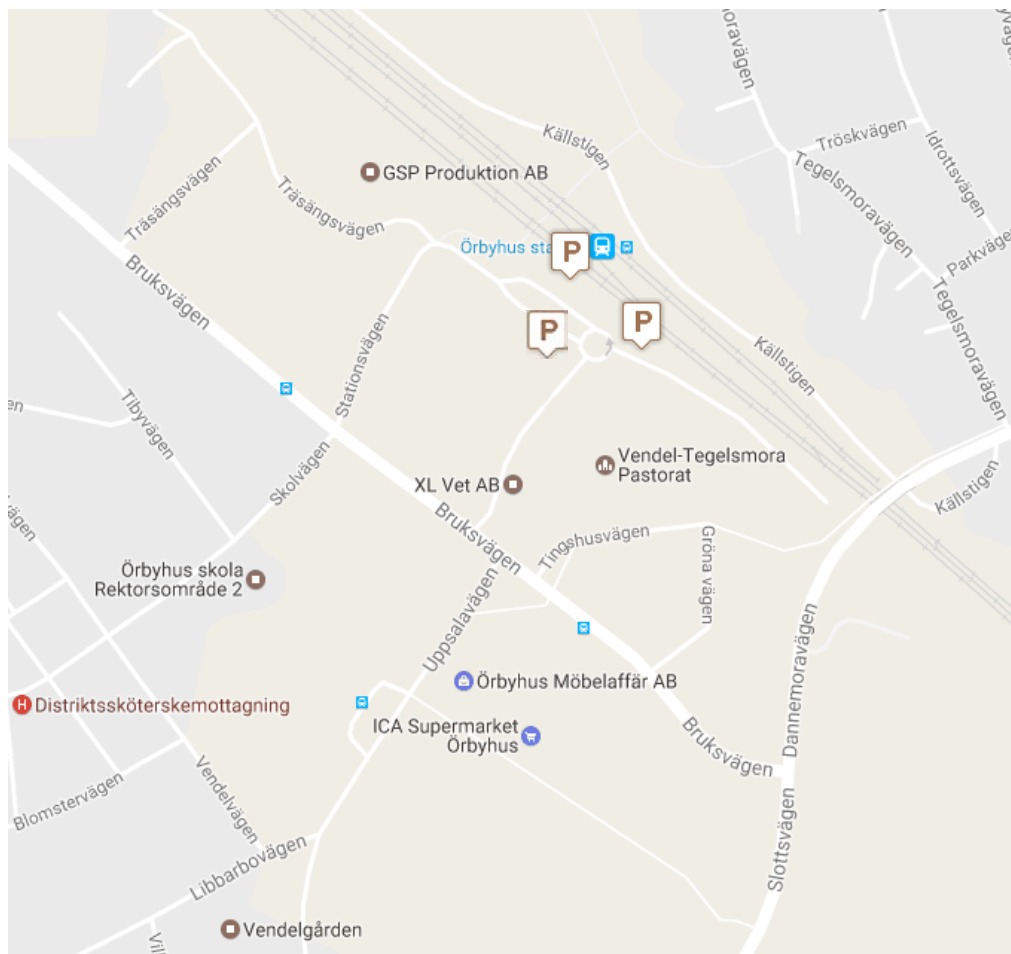
Bilaga 1: Karta över befintliga parkeringar i Tierps köping taget från hemsidan.



Bilaga 2: Karta som visar strategiska platser för utplacering av parkeringsskyltar i Tierps köping



Bilaga 3: Karta över befintliga parkeringar i Örbyhus taget från hemsidan



Bilaga 4: Karta som visar strategiska platser för utplacering av parkeringsskyltar i Örbyhus

