

# Vattentjänstplan för Tierps kommun



**Dokumentets giltighet och beslut**

Dokumentnamn: Vattentjänstplan för Tierps kommun  
Gäller för: Tierps kommun  
Gäller fr o m: 2024-01-01  
Gäller t o m: 2035-12-31  
Fastställd av: KF § 207/2023  
Fastställd: 2023-12-18  
Diarienummer: KS 2023/500

**Dokumentansvar och handläggning**

Dokumentansvarig: Adam Nyström, chef, Planering och myndighet  
Handläggare: Erica Hasslar, vattensamordnare, Planering och myndighet  
Jørgen Johnsen, VA-strateg, Tierps Energi & Miljö AB

**Dokumenthistorik**

Tidigare beslut: KF § 66/2014  
Upphäver: VA-Plan Tierps kommun

## Innehållsförteckning

1	Inledning .....	5
1.1	Bakgrund .....	5
1.2	Syfte .....	5
1.3	Omfattning.....	5
1.4	Ansvar.....	5
2	Omvärldsfaktorer och befintliga planer.....	6
2.1	Lagstiftning.....	6
2.2	Miljömål.....	6
2.3	Planer.....	9
2.4	Taxor.....	9
3	Vattentillgång och status.....	9
3.1	Ytvatten.....	9
3.2	Grundvatten .....	11
3.3	Export av vatten .....	11
3.4	Överföring av vatten .....	12
4	Nuläge.....	13
4.1	Kommunalt verksamhetsområde för VA .....	13
4.2	Genomförd utbyggnad.....	15
4.3	Planerad och beslutad utbyggnad.....	15
4.4	VA utanför kommunala verksamhetsområden för VA.....	15
4.5	Dagvatten och skyfall .....	16
5	Framtida vattentjänster .....	17
5.1	Framtida vattentjänster inom nuvarande verksamhetsområden för VA... 17	
5.2	Utökade verksamhetsområden.....	18
5.3	Framtida vattentjänster utanför kommunala verksamhetsområden för VA .....	20
6	Områdesbeskrivningar .....	21
6.1	LIS-områden .....	21
6.2	Tätorter i Översiktsplan .....	27
6.3	Övriga detaljplanerade områden .....	41
7	Utbyggnadsplan .....	45
7.1	Områden som planeras ingå i kommunalt verksamhetsområde till 2036 45	
7.2	Områden som ska utredas om det ska ingå i kommunalt verksamhetsområde till 2036 .....	47
7.3	Områden som kan ingå i kommunalt verksamhetsområde efter 2036.....	49
7.4	Områden som planeras ligga utanför kommunalt verksamhetsområde ..	50

7.5	VA-utbyggnadsplan .....	51
8	Uppföljning .....	52
8.1	Uppföljning och uppdatering plan.....	52
9	Definitioner .....	52
10	Metod .....	52

# 1 Inledning

Denna vattentjänstplan är Tierps kommuns långsiktiga planering för hur kommunen ska tillgodose behovet av allmänna vattentjänster, det vill säga vattenförsörjning och avlopp. Vattentjänstplanen innehåller även en bedömning av vilka åtgärder som krävs för att de allmänna anläggningarna för vatten och avlopp (VA) ska fungera vid skyfall. Vattentjänstplanen har i sin förankring varit föremål för samråd och granskning innan den antagits av kommunfullmäktige.

## 1.1 Bakgrund

Tierps kommun har en VA-plan beslutad 2014. Ny lagstiftning innebär att Sveriges kommuner behöver ta fram en vattentjänstplan 2023. I stället för att endast uppdatera den gamla VA-planen så har därför denna vattentjänstplan tagits fram som ersätter den tidigare VA-planen.

Vattentjänster är en sammanfattande benämning på olika tjänster för vattenförsörjning och avlopp. När sådana tjänster tillhandahålls genom en allmän VA-anläggning är de allmänna vattentjänster. Bara kommunala anläggningar kan enligt vattentjänstlagen vara allmänna VA-anläggningar.

## 1.2 Syfte

Denna vattentjänstplan är Tierps kommuns långsiktiga planering för hur kommunen ska tillgodose behovet av allmänna vattentjänster, det vill säga vattenförsörjning och omhändertagande av avlopp.

## 1.3 Omfattning

Denna plan omfattar en beskrivning av utbyggnaden av VA-systemet, samt en ungefärlig tidsuppskattning på när olika områden planeras att byggas ut. Samtliga kartbilder är ungefärliga och visar alltså inte exakta gränsdragningar. Även omhändertagande av dagvatten tas upp i planen samt VA-frågornas kopplingar till våra miljömål.

Planen ska inte förväxlas med en vattenplan då den inte på ett samlat sätt hanterar möjligheterna att uppfylla våra miljömål, miljö kvalitetsnormer eller åtgärdsprogram. Den beskriver heller inte de nödvändiga investeringskostnader som utbyggnad skulle innebära.

Denna plan är inte bindande utan ska fungera som ett vägledande arbetsstöd.

Vid byggnation och framdragande av vatten och avlopp görs en miljökonsekvensbeskrivning (MKB) för varje aktuellt område. Därför har ingen MKB gjorts för denna plan då den inte i sig kan antas ha betydande miljöpåverkan.

## 1.4 Ansvar

Denna plan ägs av Tierps kommun och beskriver arbete som utförs av både kommunen och Tierps Energi & Miljö AB (Temab).

## 2 Omvärldsfaktorer och befintliga planer

### 2.1 Lagstiftning

#### 2.1.1 Lag om allmänna vattentjänster

Lag om allmänna vattentjänster (LAV) reglerar förhållandet mellan kommunen, den som ansvarar för utförandet av vattentjänster och vattenkonsumenten. LAV säkerställer att vattenförsörjning och avlopp ordnas ur ett långsiktigt perspektiv med hänsyn till både miljö och människors hälsa.

LAV är en speciallag. Detta innebär att när en fråga är reglerad i LAV så gäller dessa regler före allmänna lagar som kommunallagen eller skadeståndslagen.

Enligt LAV § 6 ska kommunen ordna vatten eller avlopp till områden med blivande eller befintlig bebyggelse om det är i ett större sammanhang. Med större sammanhang avses normalt minst 20 fastigheter, men det är ett riktvärde och varje enskilt fall behöver bedömas separat. Även skydd för miljön och för människors hälsa vägs in i den bedömningen.

#### 2.1.2 Miljöbalken

I miljöbalken anges ramarna för mycket av det som hanteras i denna plan, så som 5 kapitlet om miljö kvalitetsnormer (se kapitel 2.2.1) och 9 kapitlet om miljöfarlig verksamhet och hälsoskydd (se kapitel 4 och 5).

## 2.2 Miljömål

### 2.2.1 Miljö kvalitetsnormer

Arbetet med vattenfrågor måste utgå från vattnets vägar. Vattnet rör sig genom marken, i vattendrag, mellan sjöar och ibland i ledningar. Till slut hamnar mycket av det i våra kustvatten. Vilka vägar vattnet tar lokalt beror på landskapet och topografin, i bebyggda områden har våra tekniska system också stor betydelse.

Ett geografiskt avgränsat område där nederbörden avrinner och ansamlas kallas för ett avrinningsområde. Området avgränsas av topografin som skapar vattendelare gentemot andra avrinningsområden. All nederbörd som faller inom ett avrinningsområde rinner ut i havet via enbart ett vattendrag. Avrinningsområdena är viktiga i arbetet med vattenkvalitet i kust och vattendrag då en viss förorening inom ett avrinningsområde kommer att transporteras vidare via vattendraget ut till kusten.

Vattnets naturliga vägar är också utgångspunkten för EU:s vattendirektiv, som kommit till för att säkra en god vattenkvalitet i Europas yt- och grundvatten. Direktivet omfattar alla sjöar, vattendrag, kust- och grundvatten, även landmiljöer och våtmarker som är direkt beroende av akvatiska ekosystem och är implementerat i svensk lagstiftning genom miljö kvalitetsnormer. Miljö kvalitetsnormer sätts för de större eller viktigare områden som kallas för vattenförekomster. Miljö kvalitetsnormerna anger det kvalitetskrav som gäller för vattenförekomsten.

Målet är att vattnen ska uppnå minst god ekologisk och kemisk status. Ekologisk status delas in i fem klasser, som brukar sammanfattas med färgsymboler:



Av kommunens 40 sjöar och vattendrag har endast tre av dem god eller hög status, medan övriga 37 har måttlig eller otillfredsställande status. De flesta av våra sjöar och vattendrag har samma eller liknande problem, och orsaken till att de inte når minst god status är:

- Övergödning orsakad av mänsklig aktivitet så som utsläpp från jordbruk, skogsbruk, industri, reningsverk och enskilda avlopp
- Utdikning av sjöar och rätning av vattendrag som lett till mindre vatten i landskapet och förlorade livsmiljöer för djur och växter
- Bortrensning av bottensediment och död ved samt förändring av närmiljö och svämplan
- Anlagda dammar som hindrar fri passage för djur och växter, samt ofta används för att reglera vattennivån på ett sätt som gör det omöjligt för djur och växter att leva där

Det som avgör vattnets kemiska status är halterna av ett antal prioriterade ämnen, bland annat metaller som är giftiga för organismer i vattnet.

För kemisk status finns bara två klasser: god (blå) och otillfredsställande/uppnår ej god status (röd). På grund av nationella problem med kvicksilver (Hg) och polybromerade difenyletrar (PBDE) klassas alla Tierps sjöar och vattendrag som röda, dvs uppnår ej god kemisk status.

Samhällsplaneringen ska bidra till att förbättra vattnens status. Därför är det förbjudet att genomföra planer som skulle leda till att någon vattenförekomst försämras eller att möjligheten att nå god status försvåras. Stadsbyggnadsprojekt ska helst få tydligt positiva följder för vatten de påverkar. Då minst god status ska ha uppnåtts i samtliga vattenförekomster år 2027 är det viktigt att allt som sker inom avrinningsområdet bidrar till att förbättra vattenförekomsternas status. Hur vattnen påverkas är idag en viktig fråga när länsstyrelsen bevakar kommunernas planering. Därför ska denna vattentjänstplan bidra till att kommunens vatten når god ekologisk och god kemisk status.

### 2.2.2 Sveriges miljökvalitetsmål

Det övergripande målet för miljö- och klimatpolitiken är att till nästa generation lämna över ett samhälle där de stora miljöproblemen är lösta, utan att orsaka ökade miljö- och hälsoproblem utanför Sveriges gränser. Riksdagen beslutade under år 1999 om de nationella miljökvalitetsmål som beskriver det tillstånd i den svenska miljön som miljöarbetet ska leda till.

Sveriges miljömål beskriver vilka utmaningar som finns på nationell nivå när det gäller just miljöfrågorna. För varje miljömål finns en nationell myndighet som har ett utpekade ansvar för uppföljningen. Naturvårdsverket ansvarar även för att lämna den samlade redovisningen till regeringen. De sexton miljömålen är:

1. Begränsa klimatpåverkan
2. Frisk luft
3. Bara naturlig försurning
4. Giftfri miljö
5. Skyddande ozonskikt
6. Säker strålmiljö
7. Ingen övergödning
8. Levande sjöar och vattendrag
9. Grundvatten av god kvalitet
10. Hav i balans samt levande kust och skärgård
11. Myllrande våtmarker
12. Levande skogar
13. Ett rikt odlingslandskap
14. Storslagen fjällmiljö
15. God bebyggd miljö
16. Ett rikt växt- och djurliv

Denna plan beräknas bidra till uppfyllandet av mål 4, 7, 8, 9, 10, 15 och 16.

### 2.2.3 Globala miljömål för hållbar utveckling

Agenda 2030 är de av FN beslutade globala hållbarhetsmålen som alla världens länder ska arbeta efter för att nå hållbarhet till år 2030. Tierps kommun har antagit egna lokala Agenda 2030 delmål som visar vad kommunen behöver prioritera för att uppnå hållbarhet lokalt och bidra till målen globalt. Vattentjänstplanen påverkar och bidrar till uppfyllelsen av flertalet av Agenda 2030 målen:

- Mål 3 - God hälsa och välbefinnande
- Mål 6 - Rent vatten och sanitet för alla
- Mål 10 - Hållbara städer och samhällen
- Mål 12 - Hållbar konsumtion och produktion
- Mål 13 – Bekämpa klimatförändringarna
- Mål 14 - Hav och marina resurser
- Mål 15 - Ekosystem och biologisk mångfald

Planering och förvaltning av vatten och avlopp har stor påverkan på människors hälsa då det är grundläggande för att tillgodose en god vattenkvalitet och säkra dricksvattenförsörjningen nu och i framtiden. Hantering av avlopssystem och spillvatten har också påverkan på biologisk mångfald och ekosystemen i våra sjöar, vattendrag, kuster och hav. Att minimera läckage, bidra till smart användning av vatten och möjlighet att hantera ökade nederbörds mängder till följd av ett förändrat klimat är av stor vikt för att uppnå flera av Agenda 2030:s hållbarhetsmål och våra nationella miljömål.



## 2.3 Planer

### 2.3.1 Översiktsplan

Översiktsplanen beskriver hur kommunen avser att främja en långsiktigt god utveckling avseende bebyggelse, mark- och vattenanvändning. Översiktsplanen är inte juridiskt bindande, men anger inriktningen för den långsiktiga utvecklingen och ska ses som ett paraply för kommunens planarbete med fördjupade översiktsplaner, planprogram, strategiska planer, detaljplaner och bygglov.

### 2.3.2 Detaljplaner

Detaljplaner eller områdesbestämmelser är de dokument som bestämmer hur mark och vatten får användas. Genom planbestämmelser anges vad som tillåts inom planområdet, till exempel typ av bebyggelse, var gator ska finnas och var det ska vara grönområden.

## 2.4 Taxor

### 2.4.1 VA-taxa

För att täcka nödvändiga kostnader för Tierp kommuns allmänna vatten- och avloppsanläggning är ägare av fastigheter skyldiga att betala en avgift enligt VA-taxan. Det gäller även andra aktörer som kan vara avgiftsskyldiga inom sin anläggnings verksamhetsområde.

Taxan revideras årligen och beslutas av kommunfullmäktige.

### 2.4.2 Slamtaxa

Taxan ska finansiera de kostnader Tierps kommun har för att utföra det kommunala renhållningsansvaret för tömning av slamavskiljare och slutna tankar.

Taxan revideras årligen och beslutas av kommunfullmäktige.

### 2.4.3 Miljöbalkstaxa

Taxa för tillstånd och tillsyn finns i miljöbalkens taxa. Kommuner har möjlighet att ta ut en sådan taxa för att täcka de kostnader som de har för att handlägga tillståndsansökningar för enskilda avlopp, tillsynsavgifter vid planerad tillsyn, klagomålstillsyn, dispensansökningar, med mera.

## 3 Vattentillgång och status

### 3.1 Ytvatten

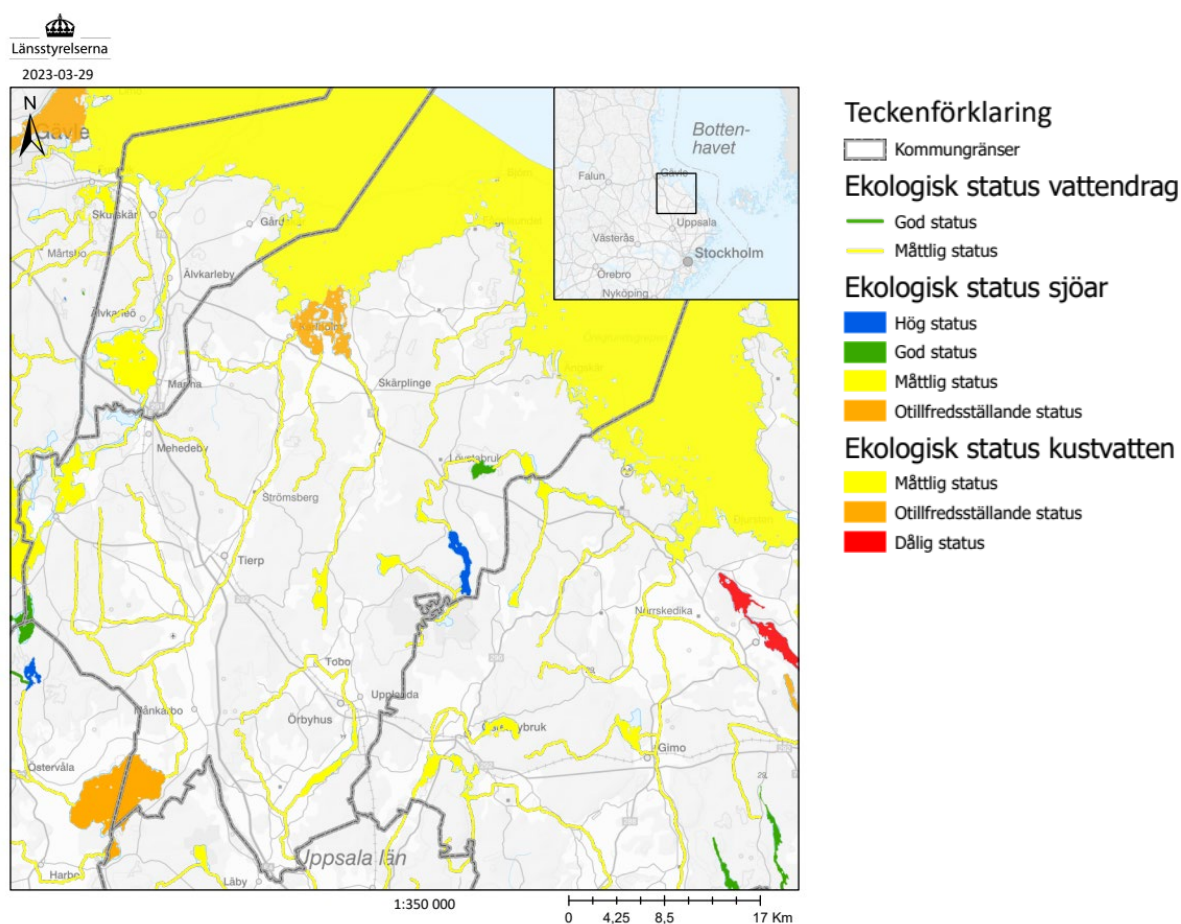
Uppsala län har en gemensam regional utvecklingsstrategi som antogs i mars 2021. Eftersom Tierps kommun ingår i Uppsala län ska kommunen arbeta för att bidra till strategins förverkligande. Där står att Uppsala län ska vara ett växande län där invånarna lever i trygga och attraktiva livsmiljöer med god tillgänglighet och bostäder efter behov. Länet ska ha en livskraftig miljö och natur, där länet bidrar till den ekologiska återhämtningen samtidigt som den är långsiktigt växande. En regional hållbar

samhällsplanering och infrastruktur ska göra att länet har en god förmåga att hantera påfrestningar, och de kritiska försörjningskedjorna är säkrade. I Uppsala län ska både nuvarande och kommande generationers behov tillgodoses.

Grönområden och stadsgrönska utgör en viktig del av kommunens klimatanpassning och har bland annat potential att hantera vatten vid skyfall och mildra effekter vid torka och värmeböljor.

Möjligheten att lätt kunna ta sig till grönområden från bostaden och från skolor eller förskolor ska tillgodoses i Tierps kommun. Översiktsplan och detaljplaner ska därför bevaka och utveckla de blå- och gröna stråken. Grönstruktur är bland annat värdefull för en ekologisk hantering av dagvatten.

Större delen av kommunens ytvatten har otillfredsställande ekologisk status med avseende på övergödning och kommunen behöver göra ett stort arbete för att uppnå kraven på god ekologisk status i samtliga vattenförekomster senast 2027. Denna plan kan bidra till det arbetet genom att minska mängden näringsämnen som hamnar i våra ytvatten.

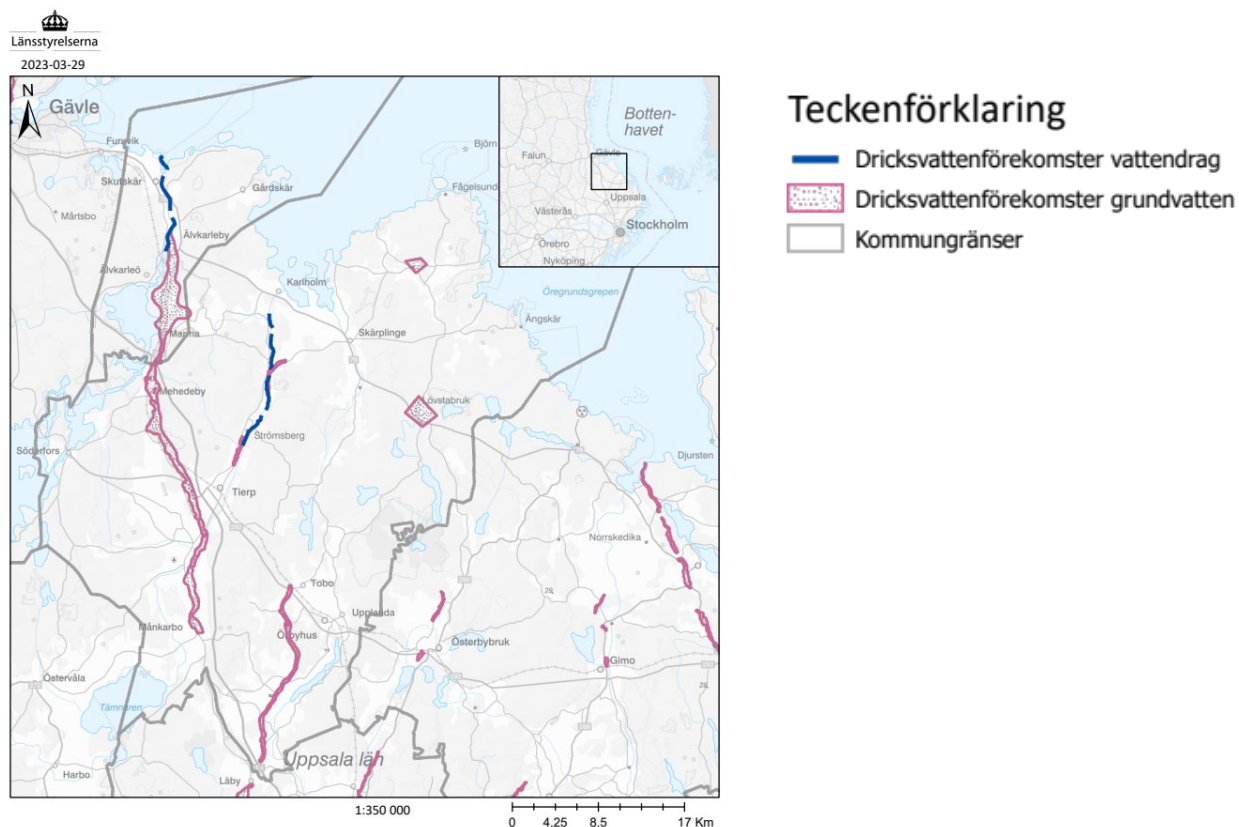


Figur 1 Ekologisk status för vattendrag, sjöar och kustvatten i Tierps kommun

## 3.2 Grundvatten

Det finns elva grundvattenförekomster varav tre delas med Uppsala kommun och Älvkarleby kommun. Samtliga grundvattenförekomster förutom Edvalla bedöms ha god kemisk och kvantitativ status. Edvalla har otillfredsställande kemisk status på grund av naturligt höga halter av klorid som kommer från relik saltvatten då området tidigare varit havsbotten. Edvalla har också otillfredsställande kvantitativ status, vilket är ett problem längs hela Uppsala läns kuststräcka.

Av de delar av grundvattenförekomster som används till kommunalt dricksvatten har samtliga beslutat vattenskyddsområde.



Figur 2 Grundvattentillgångar i Tierps kommun

## 3.3 Export av vatten

Temab levererar sedan år 2021 dricksvatten till Österbybruk och Alunda i Östhammar kommun enligt separat avtal. Avtalet sträcker sig fram till och med år 2069.

I avtalet finns både leveranskrav och mottagningsförpliktelser. Dessa krav och förpliktelser är knutna till genomförande av delmål.

Tabell 1 Sammanställning av delmål för överföring av vatten till Östhammars kommun

Delmål	Åtgärd		Leveranskrav	Förpliktelse mottagning
Delmål 1A	Åtgärd 1	Avstängningsventil	400 m <sup>3</sup> /dygn	200 m <sup>3</sup> /dygn
	Åtgärd 2	Styrsystem		
	Åtgärd 3	Ny beredning		
Delmål 1B	Åtgärd 4	Elverk	750 m <sup>3</sup> /dygn	400 m <sup>3</sup> /dygn
Delmål 2	Åtgärd 5	Kapacitetsökning	1000 m <sup>3</sup> /dygn	500 m <sup>3</sup> /dygn

Åtgärd 1: Åtgärden innebär etablering av avstängningsventiler på befintlig vattenledning för att möjliggöra anslutning av inkopplingspunkt till Östhammar Vattens nya ledning.

Åtgärd 2: Åtgärden innebär etablering av mätarplats och installation av vattenmätare för att registrera levererad volym vatten samt anordningar för att säkerställa överföring av mätdata till övervakningssystemet.

Åtgärd 3: Åtgärden innebär installation av ny beredning för avhårdning vid vattenverket Odens källa. Åtgärden ligger i investeringsplan.

Åtgärd 4: Åtgärden innebär installation av extra reservkraft för att säkerställa leverans vid elbortfall även för den ökade volymen vatten från vattenverket.

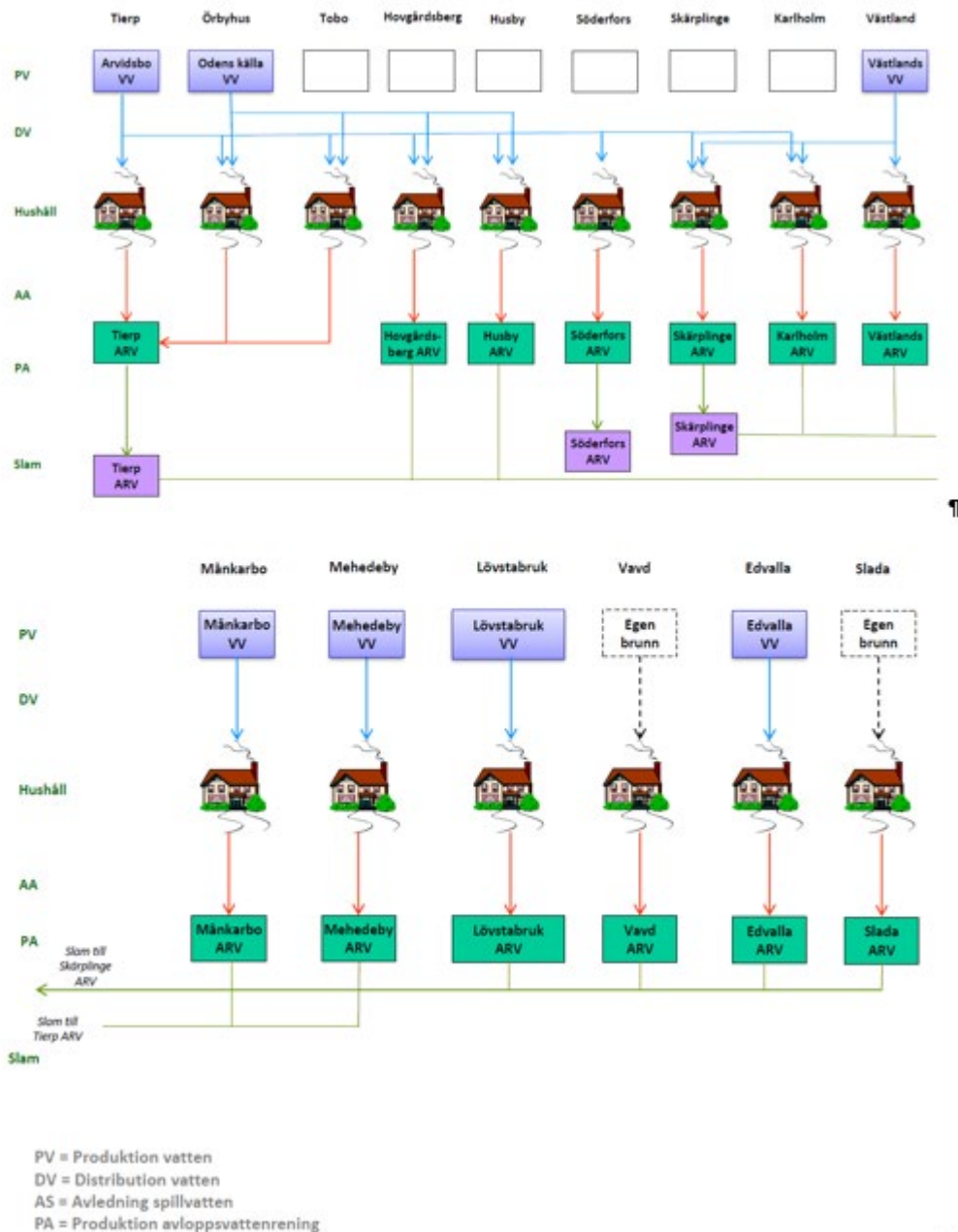
Åtgärd 5: Åtgärden innebär kapacitetsökning i överföringsledningen mellan Odens källa och Örbyhus genom installation av tryckstegringar enligt förslag från genomförd utredning.

Vid planens antagande är åtgärderna 1-4 genomförda. Åtgärd 5 kommer att genomföras när det finns behov.

### 3.4 Överföring av vatten

För att förstärka grundvattnet i Uppsalaåsen, där Uppsala Vatten tar råvatten till dricksvatten för staden, infiltreras vatten från Fyrisån. För att uttag ska få ske ur Fyrisån måste flödet vara minst 500 l/s. Uppsala Vatten har vattendom på att överleda vatten från sjön Tämnaren till Vendelån via Tassbäcken för att förstärka vattenföringen i Fyrisån sommartid. I vattendomen anges en maximal pumpning från Tämnaren på 1000 l/s och max 15 miljoner m<sup>3</sup>/år.





Figur 4 Översikt över VA-verksamheten i Tierps kommun och flödesschema till och från hushållen inom verksamhetsområdet för VA i Tierps kommun

#### 4.1.1 Upphävning av verksamhetsområden

Två delar av verksamhetsområden föreslås upphävas.

- Nyhagen Västland: Tre fritidsfastigheter. Behov saknas. Enskild lösning.
- Mossvägen Mänkarbo: Fyra fastigheter varav en obebyggd. Behov saknas. Enskild lösning.

## 4.2 Genomförd utbyggnad

VA-plan 2014 angav utbyggnad i ett antal områden. I följande områden har utbyggnad genomförts:

- Snatrabodarna. Utbyggt med vatten- och spillvattenledningar, delvis tryckavlopp med villapumpstationer (LTA).
- Slada. Nytt reningsverk. Enstaka nyanslutning på spillvatten.
- Fagerviken. Brännskär har omvandlats från vattensamfällighet till kommunalt verksamhetsområde för VA.
- Hovgårdsberg. Utbyggt med vatten- och spillvattenledningar, delvis LTA. Nytt reningsverk för området.
- Sjukarby. Utbyggt med vatten- och spillvattenledningar, delvis LTA.
- Björkholm. Utbyggt med vatten- och spillvattenledningar, LTA för hela området.
- Snöskär. En ekonomisk förening har byggt ut vatten- och spillvattenledningar, LTA för hela området. Anslutet på avtal.
- Berg. Utbyggt med vatten- och spillvattenledningar, LTA för hela området.
- Holmsångersvägen. Utbyggt med vatten- och spillvattenledningar, LTA för hela området.
- Mellanbovägen. Utbyggt med vatten- och spillvattenledningar.
- Nynäsvägen. Utbyggt med vatten- och spillvattenledningar

Det har funnits långt gångna planer på utbyggnad av Bolstan, men projektet har tills vidare stoppats på grund av risk att stöta på fornminnen.

## 4.3 Planerad och beslutad utbyggnad

Det pågår projektering för att bygga en överföringsledning för vatten och spillvatten till Lövstabruk från Försäter. Försäters verksamhetsområde utvidgas samtidigt och kommer att byggas ut. Vattenledningen kommer att tas i drift direkt, medan avloppsledningen tas i drift när det blir mindre tillskottsvatten i Skärplingeområdet.

I Edvalla pågår sökande efter ny brunn samt att bygga om vattenverket. Om det visar sig svårt att ordna en bra brunn så kan det bli aktuellt att bygga vattenledning från Fagerviken.

## 4.4 VA utanför kommunala verksamhetsområden för VA

En fastighet som inte ingår i verksamhetsområde för allmän VA-försörjning har enskild VA-försörjning. Det innebär att den enskilde fastighetsägaren, en VA-förening eller en VA-samfällighet ansvarar för tillgången på dricksvatten och att ta hand om spillvatten och i vissa fall även dagvatten. I vardagligt tal och i lagstiftningen används begreppet enskilda avlopp som benämning på anläggningar där spillvatten från främst hushåll renas. Den vanligaste formen av enskild VA-försörjning är att det på en fastighet finns en grävd eller borrarad brunn för dricksvattenförsörjning och ett enskilt avlopp för att rena spillvattnet från hushållet.

De vanligaste reningsmetoderna som används i enskilda anläggningar är slamavskiljning med någon form av efterföljande infiltration eller markbädd. Det finns också olika typer av minireningsverk. Vilken anläggning som är lämplig bestäms utifrån förhållanden på plats och var fastigheten ligger. På vissa ställen som nära vattendrag eller inom vattenskyddsområden kan kraven på rening vara högre.

I Tierps kommun finns det ca 4000 fastigheter med enskilt avlopp. En del av dessa är fritidshus där det inte finns WC utan bara avlopp för bad-, disk- och tvättvatten i kombination med någon sorts torrtoalett som inte kräver avlopp.

#### 4.4.1 Tillsyn av befintliga avlopp

Miljö- och hälsoskyddsmyndigheten gör tillsyn på enskilda avloppsanläggningar. Syftet är att se till att anläggningarna klarar dagens miljö- och hälsoskyddskrav. Det är fastighetsägaren som är verksamhetsutövare och ansvarig för sin anläggning.

I skrivande stund (2023) har 700 fastigheter av kommunens ca 4000 fastigheter med enskilt avlopp inventerats. Den tillsyn som genomförs på enskilda avlopp prioriteras utifrån risk för människors hälsa och miljö. Detta innebär att områden med enskilda avlopp som ligger nära större vattendrag (åar, sjöar, kust) och/eller nära dricksvatten prioriteras först.

Tillsynen har hittills skett på de anläggningar som har fått tillstånd för WC innan miljöbalken trädde i kraft 1999. Dessa anläggningar är över 20 år gamla, vilket ofta är den teoretiska livslängden på en enskild avloppsanläggning. Då kan vi förvänta oss att en stor del av anläggningarna har en rening som inte fungerar som den ska. Tillsyn görs också på fastigheter med WC anslutet där tillstånd för anläggningen saknas. Tillsynen styrs också till områden där det långsiktigt är lämpligt med enskilda lösningar för VA.

#### 4.5 Dagvatten och skyfall

En handbok för dagvatten eller dagvattenstrategi saknas i kommunen. Det gäller dock att i samband med detaljplanering tas det fram en dagvattenutredning. I den hanteras hur dagvatten ska omhändertas och renas inom planområdet samt hur exploatören säkerställer att skyfall inte skadar ny och befintlig bebyggelse. Utifrån dagvattenutredningen säkerställs också de ytor som krävs samt om det behövs särskilda planbestämmelser.

Inom flera tätorter i kommunen finns ett utbyggt eller delvis utbyggt dagvattennät som leder bort vattnet till recipient i de flesta fall. I senare tid och i de nya områden som byggts ut hanteras dock dagvatten på annat sätt och i stället för att ledas bort ska dagvatten fördröjas och renas vid källan. Kommunens ambition är att dagvattennätet ska omhändertas lokalt och att dagvatten ska fördröjas och renas inom fastigheten så att inte mer vatten släpps ut än vad som är fallet innan byggnation. Det saknas dock stöd i LAV att kräva att en fastighetsägare med normalt hushållsdagvatten ska ta hand om dagvatten lokalt på fastigheten. Genom lokalt omhändertagande av dagvatten minskas belastningen på recipienten och/eller kommunens reningsverk. Tätorternas parker, trädgårdar och naturområden är värdefulla för lokalt omhändertagande av tätortsbebyggelsens dagvatten. Tanken är att så lite dagvatten som möjligt ska ledas till reningsverk då det riskerar att försämra verkets funktion. I stället ska dagvattennätet ledas till dammar, bäckar och våtmarker som kan utformas så att de blir positiva tillskott i tätorterna.

Genom klimatförändringarna kan skyfallen på sikt bli vanligare och mer intensiva. Vid hårdgjorda ytor, så som asfalt, och lågt belägna platser kan det finnas risk för översvämning. En skyfallskartering ger en indikation på var samhället är sårbart för översvämningar vid skyfall.



Både en dagvattenstrategi och en skyfallskartering håller på att tas fram. När dessa finns tillgängliga kommer de att ingå i vattentjänstplanen.

## 5 Framtida vattentjänster

### 5.1 Framtida vattentjänster inom nuvarande verksamhetsområden för VA

#### 5.1.1 Vattenmätare

Från början av 2024 ska alla vattenmätare vara digitala och fjärravlästa vilket också innebär att alla som har kommunalt vatten och avlopp blir fakturerade faktisk förbrukning. Under 2023 pågår ett arbete med att byta till digitala vattenmätare hos alla kunder med kommunalt vatten.

Med nya vattenmätare ska kunden ha möjlighet att se sin aktuella vattenförbrukning på ”mina sidor”. Den funktionen finns för närvarande inte på plats. Det finns också möjlighet för olika larm från vattenmätaren, t.ex. rörbrott.

Framtida läcksökning underlättas av nya vattenmätarna och leder till att vi hittar och kan åtgärda vattenläckor som annars är svåra att upptäcka. Detta leder i sin tur till mindre vattensvinn och minskade kostnader för vattenförsörjningen.

#### 5.1.2 Behov av underhåll

De nya vattenmätarna är en aktiv del av läcksökningen på vattenledningsnätet då de bland annat registrerar bakgrundsbrus i vattenledningarna och ändringar i detta brus. Det gör det enklare att hitta läckage från vattenledningsnätet. Läckagen kan sedan åtgärdas för att minska vattensvinnet. År 2022 var utläckaget ca 34 %. Temab har som mål att senast 2028 ha ett utläckage som understiger 20 %.

Sanering av spillvattennätet är prioriterat. Målet är att så lite som möjligt av dagvattnet ska gå till spillvattennätet och på så sätt undvika bräddning av orenat avlopp. En åtgärd är att separera kombinerade ledningar till dag- och spillvattenledningar. En annan åtgärd är omkoppling av fastigheters dagvatten från spillvattennätet till dagvattenledningar där sådana finns eller kommer att finnas, alternativt lokalt omhändertagande på den egna fastigheten. 2023 ligger inläckaget på ca 70 %. Temab har som mål att minska inläckaget, men det finns inte fastställt till vilken nivå. I första hand behöver det göras utredningar var problemen är störst och där insatser kan göra störst nytta.

Strategiska 5-årsplaner för underhåll är under framtagande.

#### 5.1.3 Uppskattade kostnader

Temabs budget för underhållskostnader behöver ökas med 2-3 gånger dagens nivå om målen för in- och utläckage ska nås. Finansiering av utredningar och åtgärder belastar kommunens totala belåning med en avskrivningstid på 20-50 år beroende på typ av åtgärd. Det påverkar även den totala drift- och underhållsbudgeten som i sin tur påverkar nivån på VA-taxan. Taxan behöver därför höjas mer än de senaste åren om det ska finnas möjlighet att nå målen.

#### 5.1.4 Övriga vattentjänster

En plan för brandvattenförsörjning och hantering av släckvatten kommer att tas fram för att säkra dricksvattenförsörjningen vid händelse av stor brand i kommunen och tydliggöra prioritering mellan brand- och dricksvatten. Det ska samtidigt göras en översyn av brandposter, både befintliga med avseende på placering och skick och framtida behov.

Det ska tas fram en plan för nödvatten och hantering av kris i vattenförsörjningen. Den ska skapa en tryggare leverans av dricksvatten genom att se över alternativa lösningar. Det finns ett behov att förstärka krisplansarbetet i kommunen och för VA kollektivet samt tydliggöra prioriterade områden och verksamheter.

Dessutom finns det möjlighet att Siggbo Trädgårdsstad kommer att utvecklas och byggas ut under den närmaste 12-års perioden.

### 5.2 Utökade verksamhetsområden

#### 5.2.1 Principer för utbyggnad av kommunalt VA

Enligt lagen om allmänna vattentjänster ska kommunen inrätta verksamhetsområden om det ”med hänsyn till skyddet för människors hälsa eller miljön behöver ordnas vattenförsörjning eller avlopp i ett större sammanhang”.

I praktiken innebär detta att kommunen är skyldig att bygga ut vatten och avlopp om det finns cirka 20–30 fastigheter med behov av detta, men även till färre fastigheter om det finns särskilda hälso- eller miljöskäl. Kommunens skyldighet inträder dock först när vatten och avlopp inte kan ordnas genom enskilda lösningar.

Det vanligaste motivet till att inrätta verksamhetsområden är risker för dricksvattenförsörjningen. I områden med såväl enskilda avlopp som enskilda dricksvattenbrunnar finns risk att dricksvattenbrunnar förorenas, vilket då innebär att vattentjänster behöver ordnas i ett större sammanhang.

#### 5.2.2 Kriterier för prioritering

Prioriteringen baseras i första hand på en behovsbedömning och om det faller in under bestämmelserna i LAV § 6. Prioriteringen i denna plan är liknande den bedömning som gjordes i VA-plan 2014. Denna bedömning baserades på behov av åtgärder enligt inventeringar av enskilda avlopp, samt eventuell möjlighet att ansluta till ett befintligt verksamhetsområde. I behovsbedömningen vägs även avloppsrecipient in och status på denna.

Bedömning av behov baseras på områdets storlek och eventuell ytterligare exploatering och om detta gör att LAV § 6 blir aktuell att använda. Dessutom värderas vatten- och avloppssituationen för området. För dricksvatten värderas tillgång, kvalitet och risk för påverkan. För avloppsvatten värderas förutsättningarna för enskilt avlopp särskilt med avseende på recipienten. Är det få godkända avlopp ökar även detta prioriteringen.

Exploatering på helt nya områden blir en annan bedömning där kommunens plan för exploatering ligger till grund för prioriteringen. I de flesta fall ska VA då ordnas genom verksamhetsområde.

Utöver bedömning av behov av att lösa avloppsfrågan med ett verksamhetsområde, görs också en bedömning om behov av vattentjänster kan lösas bättre med enskilda eller samfälliga lösningar.

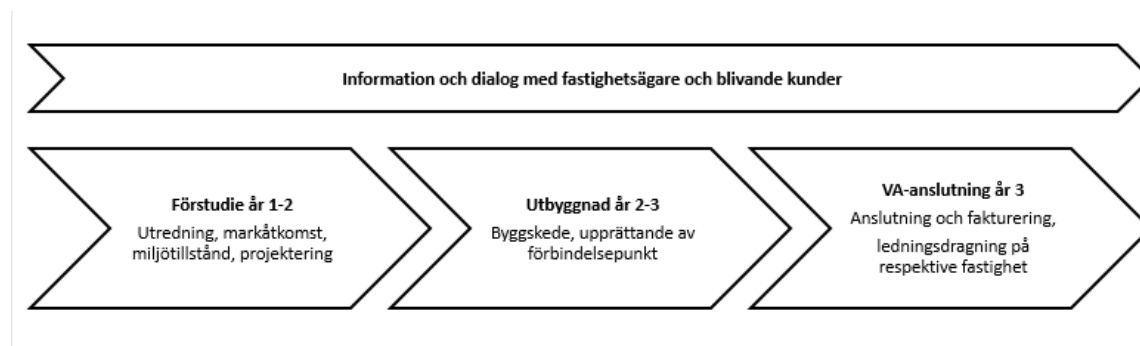
Därefter har förslag till ny översiktsplan för Tierps kommun legat till grund för att ytterligare områden som kan komma att utvecklas inom de närmaste 12 åren bedöms. Då ny översiktsplan inte är beslutad än kan det komma att göras ändringar vid nästa uppdatering av vattentjänstplanen.

Även kostnad för anslutningarna har vägts in och jämförts med intäkt från anläggningstaxor. Grundprincipen är att alla nya verksamhetsområden över tid ska vara självfinansierade genom anslutningsavgifterna.

Prioriteringarna visas under kap. 7 Utbyggnadsplan.

### 5.2.3 Process för framtagning av verksamhetsområden

Utbyggnad av allmän VA-försörjning till ett bebyggelseområde bedöms ta ungefär tre år och kan beskrivas som tre skeden; förstudie, utbyggnad och VA-anslutning, se Figur 5 Arbetsgång för genomförande av nytt verksamhetsområde för VA. Information och dialog med berörda fastighetsägare sker under hela processen.



Figur 5 Arbetsgång för genomförande av nytt verksamhetsområde för VA

Mindre utökningar av befintligt verksamhetsområde hanteras på ett enklare sätt och värderas från fall till fall.

Berörda fastighetsägare bjuds in till dialog i ett tidigt skede. Där kan Temab både informera och ta emot synpunkter. Dialogen med fastighetsägarna fortsätter under hela processen.

Vid en utökning av verksamhetsområden kommer enskilda anläggningar onyttiggöras. Detta ska regleras i samband med utbyggnaden. Som regel brukar enskilda onyttiggjorda anläggningar ersättas mot anskaffningsvärdet med en avskrivning med 10 % per år. Det betyder att för onyttiggjort anläggning som är äldre än 10 år utgår det ingen ersättning.

I vissa fall kan en utökning av verksamhetsområde innebära att ett nytt vattenverk eller reningsverk ska byggas. Det kan till exempel inträffa om det är långt till närmaste kommunala reningsverk. I dessa fall ska det utredas om det är möjligt att hitta en kretsloppsanpassad lösning för avloppsreningen istället för ett traditionellt biologiskt och kemiskt reningsverk.

## 5.3 Framtida vattentjänster utanför kommunala verksamhetsområden för VA

### 5.3.1 Enskilda avlopp

Utanför de områden där det inte finns kollektiva avloppslösningar krävs enskilda lösningar. Under förutsättningen att man har vatten inkopplat till huset behövs också en godkänd lösning för att hantera avloppsavfallet. Det kan handla om allt från kompletta WC-lösningar, till olika torrdasslösningar i kombination med så kallade Bad-Disk-Tvätt-avlopp. Det är fastighetsägaren som ansvarar för att det finns en lösning som uppfyller dagens riktlinjer.

Kommunens ansvar när det gäller enskilda avlopp hör huvudsakligen samman med ansvaret för tillsyn enligt miljöbalken. Där ingår ansvar för prövning av ansökningar om enskilt avlopp och ansvar för kontroll att befintliga avlopp uppfyller kraven i lagstiftningen. Enligt miljöbalken är det även statliga och kommunala myndigheters ansvar att verka för att miljö kvalitetsnormer uppnås. Varje fastighetsägare är dock skyldig att rena eller på annat sätt ta hand om avloppsvatten som uppstår på fastigheten. Att släppa ut avloppsvatten från WC utan längre gående rening än slamavskiljning är uttryckligen förbjudet.

Enligt sammanställningarna från kommunens renhållningsregister finns cirka 4000 anläggningar med enskilda avlopp, alltså med slamavskiljare eller slutna tankar som töms i kommunens regi. Kombinerade system med både slamavskiljare och slutna tank räknas som en anläggning.

Omkring 3500 av avloppen är registrerade i miljö- och hälsoskyddsenshetens tillsynsregister 2022. Ett arbete pågår där kommunens enskilda avlopp inventeras och inspekteras. En strategi för enskilt VA saknas och behöver tas fram.

### 5.3.2 Gemensamhetsanläggningar

En gemensamhetsanläggning är en anläggning som ägs och tas om hand av flera fastigheter tillsammans. Alla fastigheter som är medlem i samfällighetsföreningen är delägare av en gemensamhetsanläggning. De har då både ett juridiskt och ekonomiskt ansvar att förvalta den. Gemensamhetsanläggningen kan förvaltas av en samfällighetsförening.

En gemensamhetsanläggning kan gärna vara en typ av kretsloppslösningar som är enkel att sköta och underhålla.

## 6 Områdesbeskrivningar

### 6.1 LIS-områden

Ett viktigt verktyg i den fysiska planeringen för att främja landsbygden är att peka ut områden för landsbygdsutveckling i strandnära lägen (LIS). LIS-områden kan nyttja strandnära lägen för att stärka kommunens attraktivitet och identitet. LIS genererar ett ökat befolkningsunderlag och skapar ökad sysselsättning vilket bidrar till en utveckling av landsbygden. Dessa kan ha enskilt avlopp, gemensamhetsanläggning eller på sikt bli ett verksamhetsområde, beroende på lokala förutsättningar.

#### 6.1.1 Beslutade LIS-områden

LIS-områden pekas ut för bostads- och verksamhetsändamål. Tierps kommun har sex utpekade LIS-områden utpekade i den nu gällande översiktsplanen (ÖP 2010-2023). Nya LIS-områden utreds i samband med att ny översiktsplan håller på att arbetas fram, vilka beskrivs i kapitel 6.1.2.

De sex områden som redan finns utpekade är:

1. Tårterviken och Långörsudden
2. Nöttö Sjöbodan
3. Sågländet
4. Sjövreten
5. Hoftet
6. Ubblixbo

#### 6.1.2 Förslag till nya LIS-områden

LIS-områdena nedan är hämtade från samrådshandling till ny översiktsplan för Tierps kommun, ÖP 2050. Områdena är alltså inte antagna av Tierps kommun vid antagande av vattentjänstplan. LIS-områden ska även vara granskat av och avstämt med Länsstyrelsen för att kunna betraktas som lämpliga områden för landsbygdsutveckling.

Färgförklaring befintligt och tillkommande verksamhetsområde:



Förslag till nytt verksamhetsområde för verksamheter och industri.



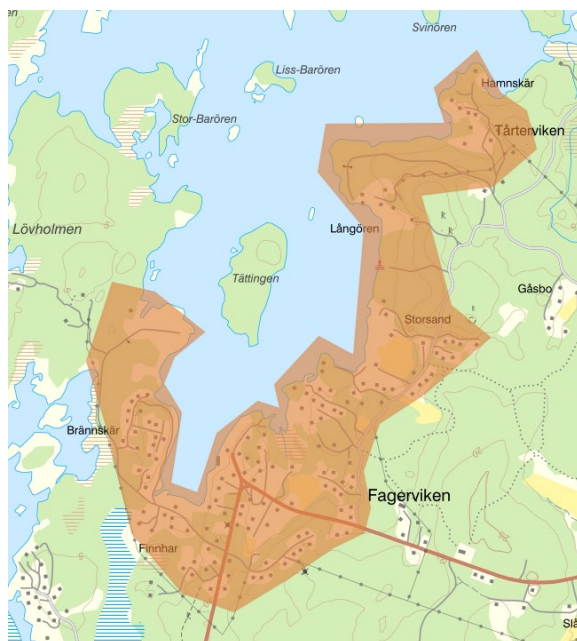
Förslag till nytt verksamhetsområde för mångfunktionell bebyggelse och bostäder.



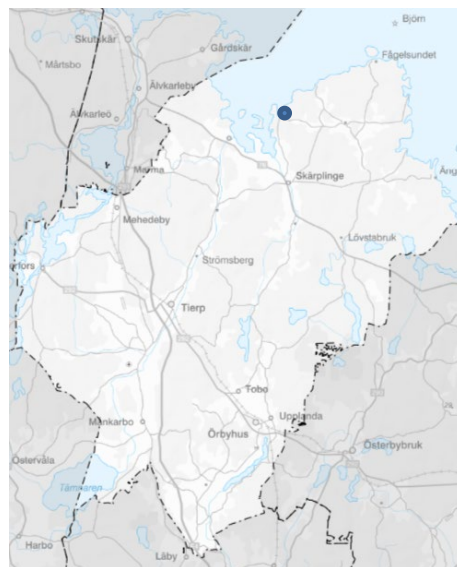
Befintligt verksamhetsområde.

Fagerviken inkl. Brännskär, Tärteviken och Långörsudden:  
Utpekad LIS-område. I förslag till ny översiktsplan inkluderas även Brännskär.

Kräver stor utbyggnad av VA. Ända upp till Tärteviken, förbi Långören. VA byggs i privat regi från Fagerviken till Långören.



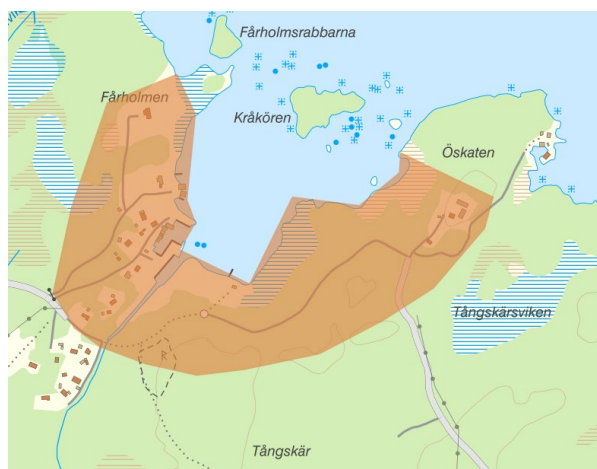
Figur 6



Nöttö Sjöbodan:

Utpekad LIS-område samt med i förslag till ny översiktsplan.

Kommunalt vatten på avtal utanför verksamhetsområde finns framdraget till viss del. Enskilda avlopp idag. En framtida utbyggnad bör främja kretsloppsbaseade enskilda eller gemensamma avloppslösningar. Eventuellt kan området exploateras av en privat aktör.



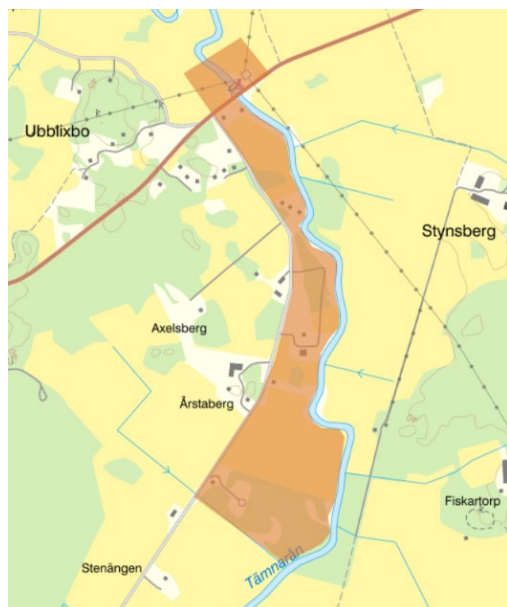
Figur 7



## Ubblixbo

Utpekad LIS-område samt med i förslag till ny översiktsplan.

Här är det sannolikt att det ska vara gemensamt eller enskilt VA. Månkarbos verksamhetsområde för VA är ca 2 km ifrån. Området ligger längs med Tämnrån och Delar av det riskerar att översvämmas.



Figur 8



## Tolfta:

Föreslås bli LIS-område i förslag till ny översiktsplan.

VA finns inte på den sidan om Tämnrån och måste därför korsas ån. Området riskerar att översvämmas. Verksamhet är sannolikt båt- och kanotuthyrning med tillhörande byggnader.



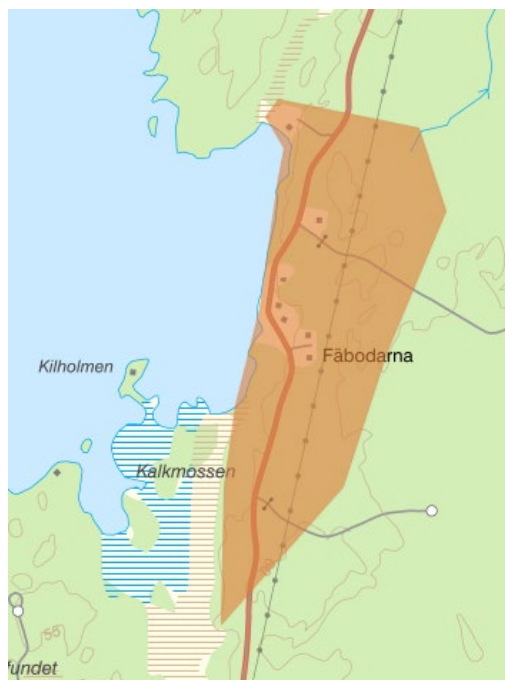
Figur 9



### Fäbodarna:

Föreslås bli LIS-område i förslag till ny översiktsplan.

ÖP anger gemensamhetsanläggning för VA. Det är ca 2,5 km till närmaste VA-ledningar i Söderfors. Ovisst hur det är med vattentillgång bortsett från Dalälven. Utredningar behöver göras för att kunna göra bedömning av VA-lösning. Delar av området riskerar att översvämmas vid höga vattenstånd i Dalälven.



Figur 10



### Båstadviken:

Föreslås bli LIS-område i förslag till ny översiktsplan.

Området ligger i anslutning till befintligt VA-verksamhetsområde. Behöver utredas om kapacitet på VA-ledningar är tillräcklig för utbyggnad. Det är ett frågetecken till om området riskerar att översvämmas vid höga vattenstånd i Dalälven.



Figur 11

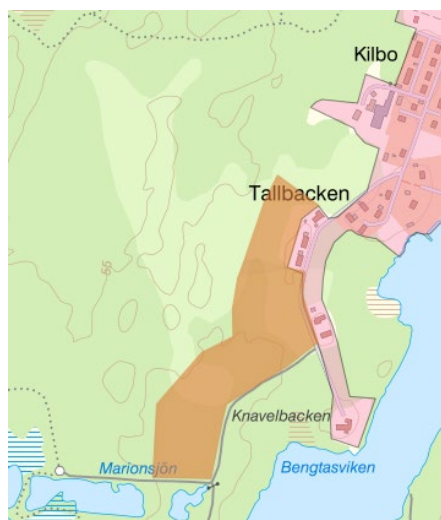




### Marion:

Föreslås bli LIS-område i förslag till ny översiktsplan.

VA finns till befintlig bebyggelse. Kapacitet i VA-ledningar för utökningen är inte tillräcklig. Åtgärder behöver därför utredas.



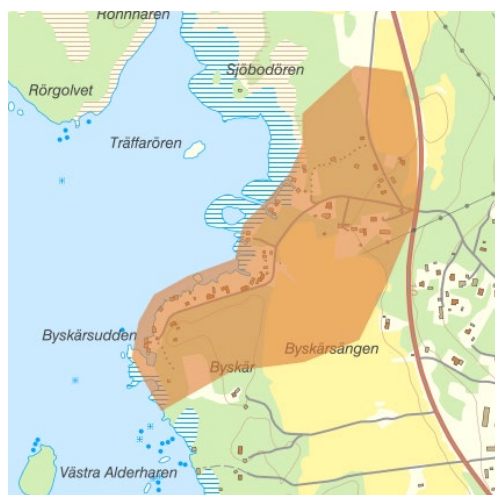
Figur 12



### Byskär

Föreslås bli LIS-område i förslag till ny översiktsplan.

Kommunalt VA finns på avtal, men kapacitet behöver utredas inför ev. utbyggnad. Översiktsplanen anger gemensamhetsanläggning.



Figur 13



### Alskär:

Föreslås bli LIS-område i förslag till ny översiktsplan.

Kommunalt VA finns på avtal för några av fastigheterna, men kapacitet behöver utredas inför eventuell utbyggnad.



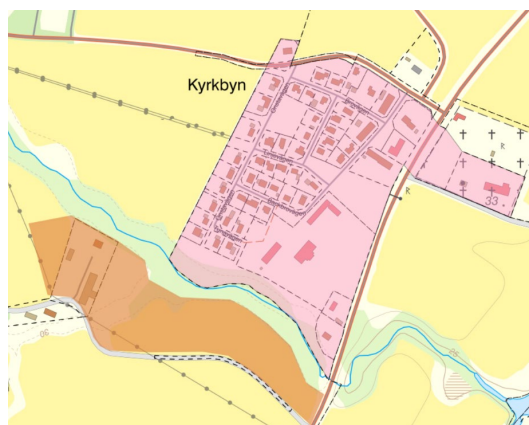
Figur 14



### Kyrkbyn

Föreslås bli LIS-område i förslag till ny översiktsplan.

ÖP anger gemensam VA. Närhet till Kyrkbyn och kommunalt VA, men VA behöver i så fall läggas längs väg 600 för att störa bäckkravinen minst möjligt. Området kan byggas ut med tryckavloppssystem.



Figur 15



## 6.2 Tätorter i Översiktsplan

Utbyggnadsområdena nedan är hämtade från samrådshandling till ny översiktsplan för Tierps kommun, ÖP 2050, samt från VA-plan 2014. Områdena från ÖP 2050 är inte antagna vid antagande av vattentjänstplan och kan komma att ändras.

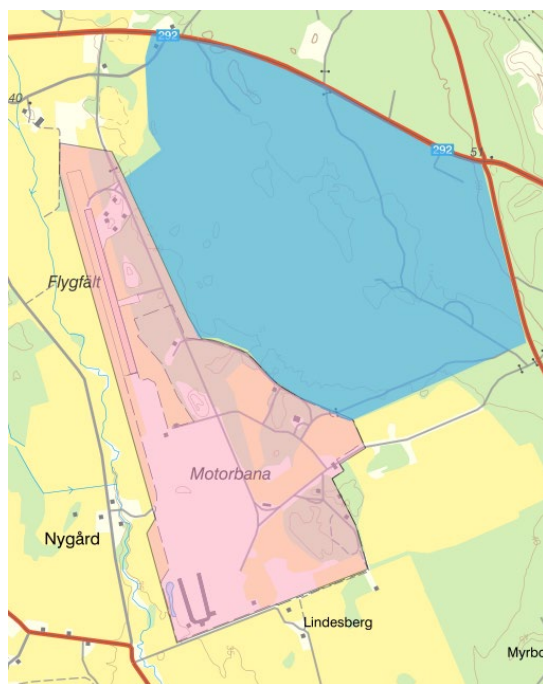
### 6.2.1 Tierp

#### Tierp Arena:

Utbyggnadsområde från förslag till ny översiktsplan.

Inget behov idag, men kan bli aktuellt beroende på utveckling av verksamheten på Tierp Arena. Beroende på vilken verksamhet som etableras kan det behövas utredning om vattenkapaciteten.

Kommunalt VA finns fram till området. Utbyggnation är på fastighetsmark och bekostas av fastighetsägaren. Vid eventuella avstyckningar och inrättande av verksamhetsområde för VA kan det bli VA-huvudmannens ansvar att bygga stamledningar i området.



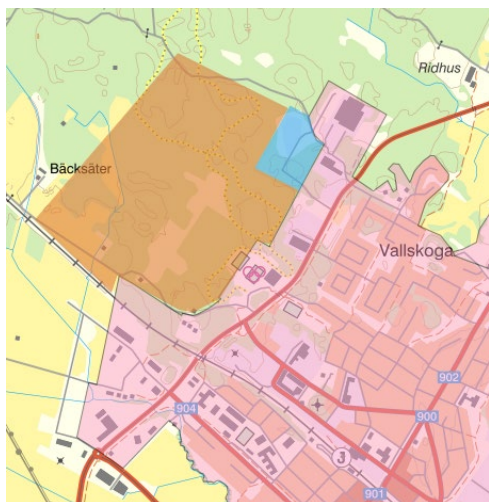
Figur 16



## Ölsbo – Bäcksäter:

Utbyggnadsområde från förslag till ny översiktsplan.

VA-försörjning saknas helt. Inför en utbyggnad måste utredningar göras om markförhållanden och kapacitet på intilliggande VA-ledningar.



Figur 17

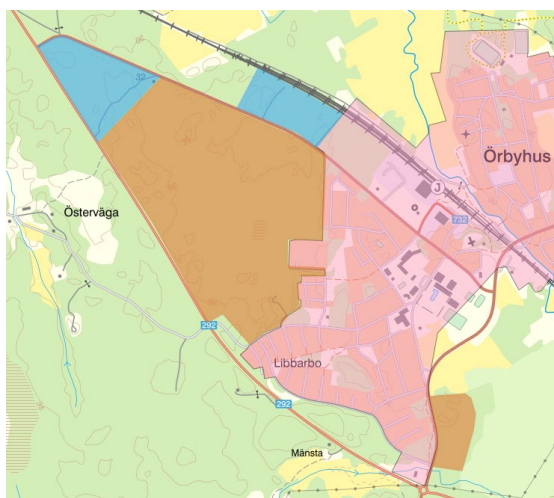


## 6.2.2 Örbyhus

### Libbarbo

Utbyggnadsområde från förslag till ny översiktsplan.

De föreslagna områdena ligger i anslutning till befintligt VA-verksamhetsområde. Befintligt VA-ledningsnät är inte dimensionerat för att leverera vatten och omhänderta spillvatten och dagvatten. Det behövs därför en utredning om vilka åtgärder som måste vidtas innan det blir verksamhetsområde. Det behöver även utredas kapacitet i spillvattenpumpstationen i Örbyhus och övriga pumpstationer mellan Örbyhus och Tierp samt kapacitet i Tierps reningsverk. Då ska man också ta hänsyn till planerat utveckling av Tierps köping, t.ex. Siggbo trädgårdsstad.



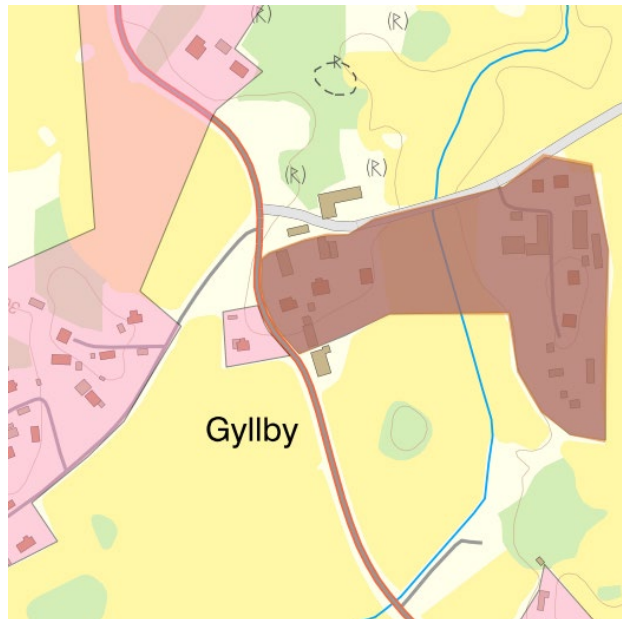
Figur 18



### Gyllby:

Utbyggnadsområde från VA-plan 2014.

Huvudsakligen äldre bebyggelse på moränmark i lantbruksmiljö. 3-7 fastigheter beroende på avgränsning, permanentboende. Få godkända avlopp. Ligger i anslutning till Örbyhus verksamhetsområde och möjligheten att ansluta är tekniskt god, men sannolikt sämre kostnadstäckning. Det är redan verksamhetsområde för kommunalt vatten och det finns vattenanslutningar till samtliga. Förutsättningarna för ytterligare bebyggelse i område är begränsat. Ett alternativ till verksamhetsområde för spillvatten är enskilda lösningar.



Figur 19

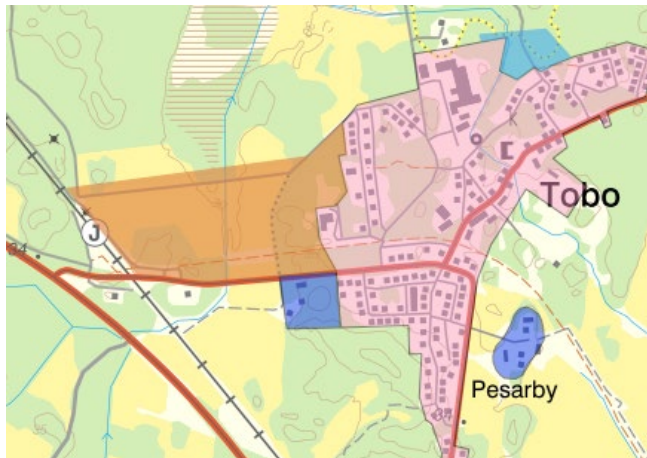


### 6.2.3 Tobo

Utbyggnadsområde från förslag till ny översiktsplan.

För utvecklingsområde verksamheter/industri kan VA-försörjning sannolikt ordnas utan för stora insatser, beroende på vilken verksamhet som etableras. Utvecklingsområde mellan orten och stationen saknar VA-försörjning.

Som för Örbyhus måste kapacitet för spillvattenledningar, pumpstationer och Tierps reningsverk utredas innan utbyggnad.



Figur 20

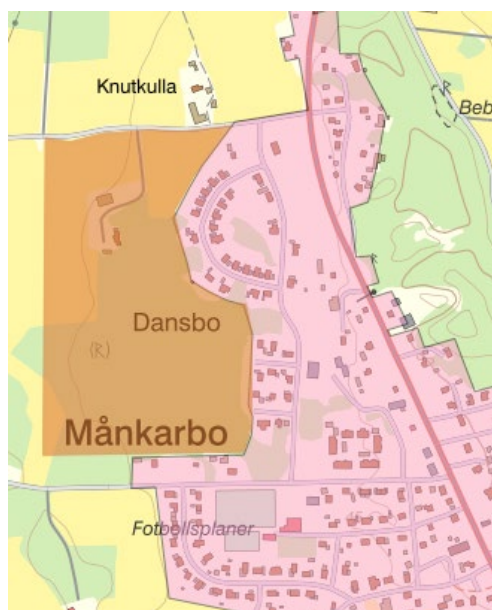


## 6.2.4 Månkarbo

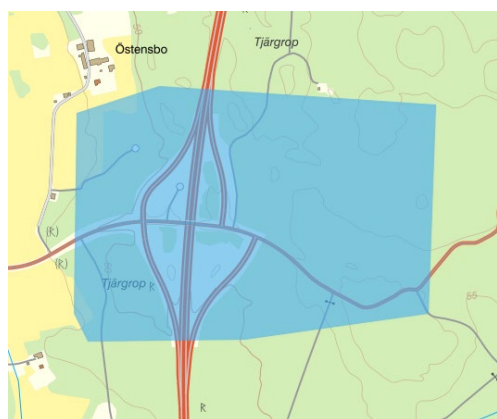
Utbyggnadsområde från förslag till ny översiktsplan.

Utvecklingsområde för bostäder behöver utredas för VA-försörjning, men ligger i anslutning till befintligt verksamhetsområde. Kapacitet ska finnas på vattenverk och reningsverk, men ledningsnät är inte dimensionerat för större utökning.

Utvecklingsområde för verksamheter i anslutning till trafikplatsen vid motorvägen E4 saknar VA-försörjning och ligger ganska långt från huvudledningar för VA. Behöver utredas.



Figur 21



Figur 22

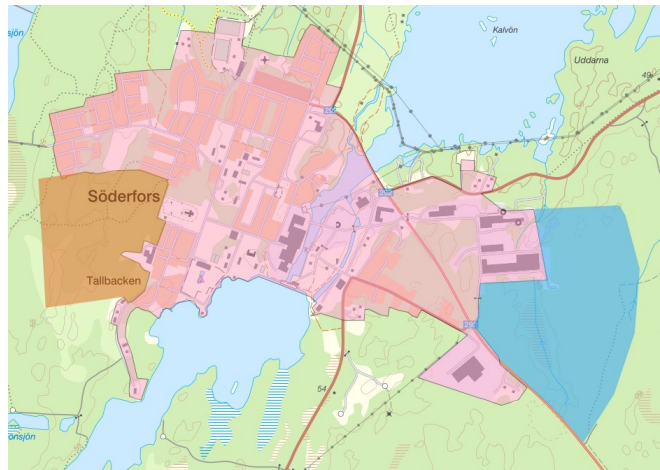
## 6.2.5 Söderfors

### Söderfors:

Utbyggnadsområde från förslag till ny översiktsplan.

Utvecklingsområde verksamheter och industri bör det kunna ordnas VA-försörjning enkelt.

Utvecklingsområde verksamheter och bostäder behöver utredas om kapacitet på VA-ledningar.



Figur 23





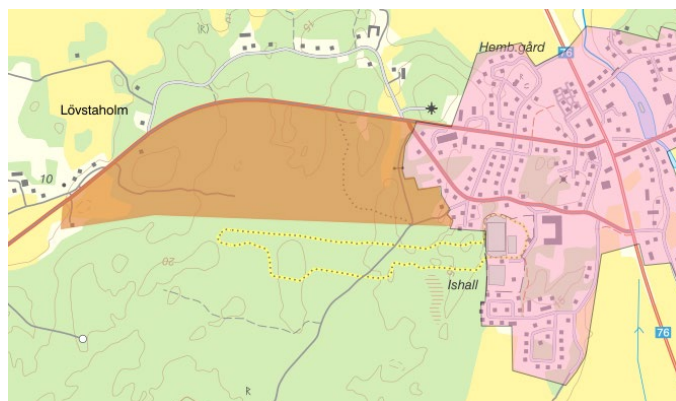


## 6.2.7 Skärplinge

### Skärplinge:

Utbyggnadsområde från förslag till ny översiktsplan.

I Utvecklingsområde för bostäder borde det med ganska enkla medel kunna försörjas med vatten. Lösning för spillvatten och dagvatten kräver mer utredning. Även kapacitet på reningsverket behöver utredas.



Figur 25



### Österänge:

Utbyggnadsområde från VA-plan 2014.

Utred omfattning och om det kan komma in under § 6. Av totalt 8 hushåll har 3 redan kommunalt vatten. Här borde enskilda eller gemensamma lösningar vara att föredra framför kommunal utbyggnad.



Figur 26

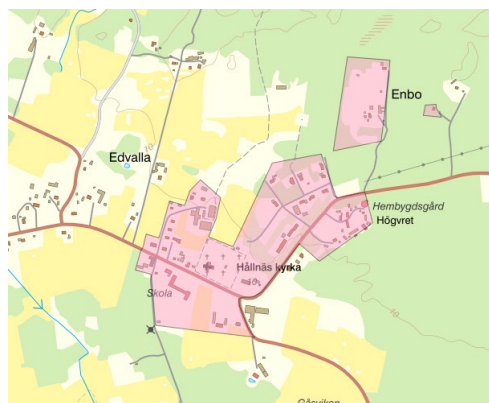




## 6.2.9 Hållnäs

### Edvalla:

Det är kapacitets- och kvalitetsproblem för befintlig produktionsbrunn. Övriga brunnar har tagits ur drift dels pga. kvalitetsproblem och dels för bristande tillgång. Det finns risk att befintlig brunn kommer att förorenas. Det har därför påbörjats ett arbete med att ta fram en ny vattentäkt och anpassad vattenrening för orten. Som alternativ utreds även en överföringsledning för vatten från Fagerviken.



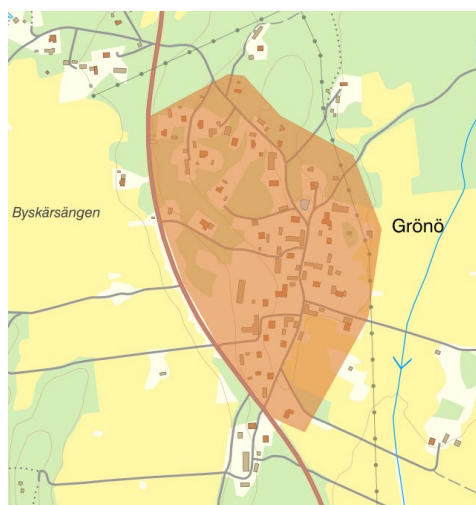
Figur 29



### Grönö:

Utbyggnadsområde från VA-plan 2014.

Öppen mark och delvis samlad bebyggelse. Kustnära. Till största delen permanentboende. 35-50 fastigheter beroende av hur stort område som tas in i verksamhetsområdet. Få godkända avlopp. Dricksvattenstatusen delvis tillfredsställande. Några fastigheter har kommunalt vatten och avlopp. Tekniskt goda möjligheter att ansluta Grönö by. Stort engagemang från boende i Grönö by att ansluta till kommunalt verksamhetsområde. Detta kan innebära en snabbare utbyggnad än år 5 från denna plans upprättande.



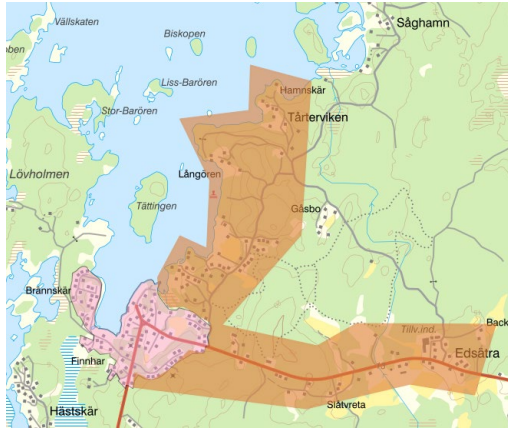
Figur 30



Fagerviken:

Utbyggnadsområde från förslag till ny översiktsplan.

Nu finns kapacitet i vattenförsörjningen för att utveckla Fagerviken. Avloppskapaciteten medger också utveckling på orten.



Figur 31



### Storsand/Sikhjälma:

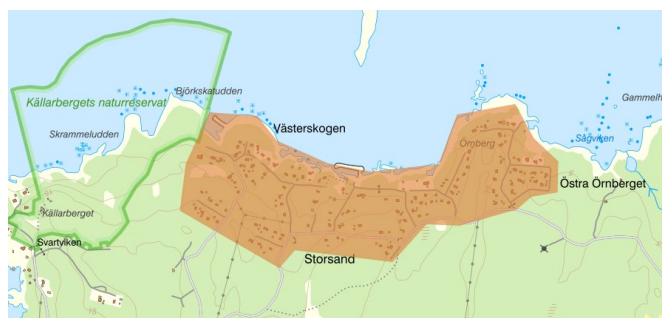
Utbyggnadsområde från förslag till ny översiktsplan.

Kustnära fritidshusområde med låg andel permanentbostäder, varierande VA-standard. Svallad morän, klapper, block och berg i dagen.

Ca 110 fastigheter med varierande behov av VA. Samlad bebyggelse med relativt stort avstånd mellan de olika vägarna. Huvuddelen av de fastigheter som har WC har sluten tank, och avloppsanläggningar med tillstånd.

Nya detaljplaner har antagits i närområdet och fler är under arbete. Dricksvattensituationen är besvärlig, och osäkerhet finns angående möjligheterna att tillgodose ett ökande behov av dricksvatten lokalt. Omvandlingsområde med relativt låg takt av inflyttning av permanent boende.

Tekniskt och ekonomiskt dåliga förutsättningar att skapa allmän VA-anläggning. Möjligt att ordna avlopp på varje fastighet med enskilda kretsloppsanpassade VA-lösningar. Hur försörjningen med dricksvatten ska lösas bör utredas snarast. Osäkert om det låter sig göra inom rimliga ramar, särskilt om det enbart gäller vatten.



Figur 32



### Gudinge:

Utbyggnadsområde från förslag till ny översiktsplan.

Utred omfattning och om det kan komma in under § 6.

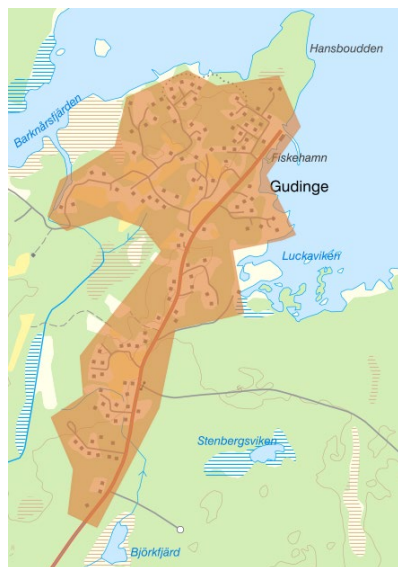
Området ligger på en udde vid kusten, morän och berg i dagen. Både permanentboende och fritidshus. Delvis glest mellan husen. Det finns äldre detaljplaner som medger avsevärd exploatering i området. Dessa planer förutsatte dock att gemensamt eller kommunalt VA skulle ordnas.

Ett eventuellt verksamhetsområde kan omfatta upp till ca 50 fastigheter. På vissa platser inom området är det svårt att anordna enskilt avlopp. Risk för vattenproblem i framtiden.

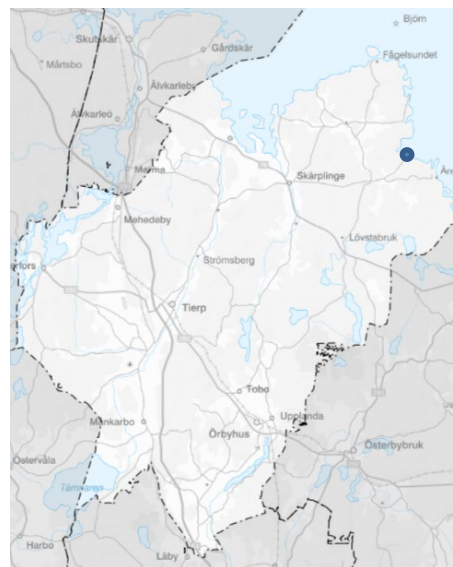
Eventuellt kommunalt VO kan begränsas till dricksvatten. Avlopp bör ordnas genom enskilda kretsloppsanpassade lösningar.

Dåliga förutsättningar att ordna kommunalt vatten och avlopp. Närmaste verksamhetsområde för avlopp finns i Vavd (4 km). Kommunalt dricksvatten på ännu längre avstånd.

Vattenförsörjningen bör utredas i samband med fördjupad översiktsplan i Hållnäs.



Figur 33







## 6.3 Övriga detaljplanerade områden

### 6.3.1 Lövstabruk

Ortens vattenförsörjning kommer att ersättas med dricksvatten via överföringsledning från Försäter (Skärplinge) med vatten från Västlands vattenverk. Det är både kapacitets- och kvalitetsproblem med brunnarna i Lövstabruk. Västlands vattenverk har dimensionerats för att även kunna försörja Lövstabruk.



Figur 35







### Västra Vad:

Utbyggnadsområde från VA-plan 2014.

Ca 10 fastigheter huvudsakligen permanentboende. God dricksvattensituation men en del icke godkända avlopp och en känslig recipient.

Området ligger i anslutning till befintligt VO och kan anslutas enkelt tekniskt, men med osäker ekonomi.

Kan behöva bygga ut eller bygga nytt reningsverk i Västland. Noggrannare utredning behövs.



Figur 38



## 7 Utbyggnadsplan

Utbyggnadsplanen beskriver vilka områden som är planerat att byggas ut närmaste 12 åren.

### 7.1 Områden som planeras ingå i kommunalt verksamhetsområde till 2036

#### 7.1.1 Grönö

Närmaste ytvatten:	Karlholmsfjärden - WA35699384
Ekologisk status:	Otillfredsställande
Orsak:	Övergödning
Huvudavrinningsområde:	Mellan Tämnrån och Forsmarksån

35-50 fastigheter beroende av hur stort område som tas in i verksamhetsområdet. Få godkända avlopp. Tekniskt goda möjligheter att ansluta Grönö by. Finns redan vatten framdraget till flera fastigheter. Avlopp finns till enstaka fastigheter. Möjligen går det att ta över vattenledningsnät där det lämpar sig för sedan att utöka så alla fastigheter kan ansluta.

Kan enligt LAV § 6 bli kommunalt VA-verksamhetsområde. Prioriteras till perioden 2028-2031 för att reningsverket i Skärplinge har för mycket ovidkommande vatten och därmed inte kapacitet för ytterligare flöde från Grönö.

#### 7.1.2 Tierp Arena

Närmaste ytvatten:	Gallbäcken - WA57008116
Ekologisk status:	Måttlig
Orsak:	Övergödning, Konnektivitet och morfologi
Huvudavrinningsområde:	Tämnrån
Närmaste Grundvatten:	Uppsalaåsen-Arvidsbo WA36964949
Kemisk status:	God
Kvantitativ status:	God

Utbyggnaden sker inne på Tierp Arenas fastighet och ska genomföras och bekostas av fastighetsägare. Eventuella förstärkningar av pumpstation och allmänna ledningar utreds i samband med utökningar.

Ansvaret för prioritering ligger hos fastighetsägaren.

#### 7.1.3 Bolstan, Västland

Närmaste ytvatten:	Tämnrån Sandbyån – Roknöbäcken - WA58584789
Ekologisk status:	Måttlig
Orsak:	Övergödning, Konnektivitet och morfologi
Huvudavrinningsområde:	Tämnrån
Närmaste Grundvatten:	Stymne - WA24130337
Kemisk status:	God
Kvantitativ status:	God

Är beslutat som verksamhetsområde för vatten och avlopp.

Utbyggnad inom område med mycket fornlämningar. Fornminnen har tidigare satt stopp för grävning både för de allmänna ledningarna och för servisledningar inne på tomtmark.

Vatten- och avloppsledning finns redan på en del av sträckan. Några fastigheter har redan vattenanslutning. Angeläget projekt då de enskilda avloppsanläggningarna ligger inom vattenskyddsområde med grundvattenströmningar i riktning mot vattenbrunnarna vid vattenverket. Är därför prioriterat till perioden 2024-2027.

Kan behöva bygga ut eller bygga nytt reningsverk i Västland om även Västra Vad och Stav ansluts utöver Bolstan. Noggrannare utredning behövs när detta blir aktuellt.

#### 7.1.4 Siggbo Trädgårdsstad

Närmaste ytvatten:	Tämnrån Rocknöbäcken–Enstabäcken-WA63172065
Ekologisk status:	Måttlig
Orsak:	Övergödning, Konnektivitet och morfologi
Huvudavrinningsområde:	Tämnrån
Närmaste Grundvatten:	Uppsalaåsen-Arvidsbo
Kemisk status:	God
Kvantitativ status:	God

Exploateringsområde i Tierp. Det är planerat för 300- 500 bostäder i olika form inom området. Vid denna plans antagande inget beslut om när det ska byggas. Prioritering har lagts till perioden 2028-2031.

Det kan vara att området längst söderut, ”Södra villorna”, kommer att bebyggas tidigare och detta delområde har därför prioriterats till perioden 2024-2027.

Kostnad för att anlägga VA-ledningar inom hela området har beräknats till ca 100 miljoner kronor. Intäkt enligt VA-taxa 2023 är ca 30 miljoner kronor. Det bör utredas hur denna underfinansiering ska lösas.

#### 7.1.5 Försäter

Närmaste ytvatten:	Strömarån - WA97463185
Ekologisk status:	Måttlig
Orsak:	Övergödning, Särskilt förorenande ämnen (ammoniak), Konnektivitet och morfologi
Huvudavrinningsområde:	Mellan Tämnrån och Forsmarksån

Byggs ut i samband med att VA-ledning dras mellan Försäter och Lövestabruk.

Delvis redan beslutat verksamhetsområde. Några fastigheter både inom och utanför verksamhetsområdet har anslutning till vatten och avlopp. Fastigheter både inom och utanför verksamhetsområdet saknar anslutning. Området är samlad bebyggelse och faller inom LAV § 6.

Prioriteras till perioden 2024-2027 då vattenledningen till Lövestabruk behöver anläggas inom samma period. Vattensituationen i Lövestabruk riskerar bli akut.

Innan anslutningar av avlopp från Försäter behöver det utredas om Skärplinge reningsverk har tillräcklig kapacitet.

## 7.2 Områden som ska utredas om det ska ingå i kommunalt verksamhetsområde till 2036

### 7.2.1 Elinge

Närmaste ytvatten:	Strömarån - WA97463185
Ekologisk status:	Måttlig
Orsak:	Övergödning, Särskilt förorenande ämnen (ammoniak), Konnektivitet och morfologi
Huvudavrinningsområde:	Mellan Tämnrån och Forsmarksån

Området är idag verksamhetsområde för vatten. Det ska utredas om verksamhetsområdet ska utökas till att även omfatta spillvatten. Området omfattar ca 25 fastigheter och faller inom LAV § 6. Det finns även goda förutsättningar för enskilda eller gemensamma avloppslösningar, så det måste utredas som alternativ till verksamhetsområde. År prioriterar till denna plans sista period, 2032-2036.

### 7.2.2 Brännskär, Fagerviken

Närmaste ytvatten:	Lövstabukten - WA54159478
Ekologisk status:	Måttlig
Orsak:	Övergödning
Huvudavrinningsområde:	Mellan Tämnrån och Forsmarksån

Fortsatt utbyggnad av Brännskär. Antal fastigheter är oklart då det inte finns någon detaljplan. Kapacitet på överföringsledningar för vatten och avlopp från Skärplinge är god. VA-ledningar närmare Brännskär kan behöva förstoras.

Detta området kommer sannolikt inte byggas ut inom denna plans period till 2036, så VA-området läggs på senare prioritet.

### 7.2.3 Postboda, Månkarbo

Närmaste ytvatten 1:	Tämnrån Svartån – Tämnrån - WA86825440
Ekologisk status:	Måttlig
Orsak: Övergödning,	Konnektivitet och morfologi
Närmaste ytvatten 2:	Tämnrån Enstabäcken – Svartån - WA20238516
Ekologisk status:	Måttlig
Orsak:	Övergödning, Konnektivitet och morfologi
Huvudavrinningsområde:	Tämnrån
Närmaste Grundvatten:	Uppsalaåsen, Månkarbo - WA85478710
Kemisk status:	God
Kvantitativ status:	God

Området har VA-försörjning genom förening. Eventuellt kan föreningen bestå istället för att det ska göras om till verksamhetsområde. Görs det om till verksamhetsområde måste föreningens anläggning lösas in.

Prioriteras inte och räknas att inte vara bli verksamhetsområde.

#### 7.2.4 Storsand – Sikhjälma

Närmaste ytvatten:	Lövstabukten - WA54159478
Ekologisk status:	Måttlig
Orsak:	Övergödning
Huvudavrinningsområde:	Mellan Tämnrån och Forsmarksån
Närmaste Grundvatten:	Edvalla
Kemisk status:	Otillfredsställande
Kvantitativ status:	Otillfredsställande

Drygt 100 fastigheter, övervägande fritidsfastigheter, med olika standard på de enskilda VA-lösningarna. Grupper av hus med lite avstånd mellan husgrupperna. Avloppen borde kunna lösas med enskilda eller gemensamma kretsloppsanpassade lösningar. Försörjning av dricksvatten behöver utredas. Tekniskt och ekonomiskt dåliga förutsättningar att skapa allmän VA-anläggning.

Innan utredning om behov av vattenförsörjning är gjord är området prioriterat till senare än 2036.

#### 7.2.5 Fagerviken

Närmaste ytvatten:	Lövstabukten - WA54159478
Ekologisk status:	Måttlig
Orsak:	Övergödning
Huvudavrinningsområde:	Mellan Tämnrån och Forsmarksån

I Fagerviken har cirka hälften av fastigheterna enskilda VA-lösningar av varierande standard. Möjligheterna att lösa vatten- och avloppsförsörjningen lokalt är liten. Anslutning till kommunalt vatten och avlopp är fullt tekniskt möjligt, men kan bli kostsamt för några av områdena. Det behöver utredas hur en kommunal VA-lösning med verksamhetsområde kan göras.

Fagerviken faller in under LAV § 6, men då utredning behövs har prioriteringen lagts till perioden 2032-2036.

#### 7.2.6 Tolfta

Närmaste ytvatten:	Tämnrån Rocknöbäcken – Enstabäcken - WA63172065
Ekologisk status:	Måttlig
Orsak:	Övergödning, Konnektivitet och morfologi
Huvudavrinningsområde:	Tämnrån
Närmaste Grundvatten:	Norra Tierp WA55078250
Kemisk status:	God
Kvantitativ status:	God

Området ligger öster om Tämnrån. Bebyggelse nära ån bör utredas noga då en översvämningskartering kan visa risk för översvämning där. Därefter kan det utredas om VA-lösning. Prioriteras senare än 2036.



### 7.2.7 Nöttö Sjöbodan

Närmaste ytvatten:	Lövstabukten - WA54159478
Ekologisk status:	Måttlig
Orsak:	Övergödning
Huvudavrinningsområde:	Mellan Dalälven och Tämnrån

Vattenledning är redan framdragen av VA-samfällighet. Om det skulle bli verksamhetsområde för VA måste den lösas in och en ny avloppsledning måste anläggas. Det är en lång sträcka att dra ledningar till relativt få fastigheter och därmed svårt att få bra ekonomi i projektet. Det kan med fördel ordnas enskilda eller gemensamma lösningar även för ytterligare exploatering.

Prioriteras att ej bli verksamhetsområde.

### 7.3 Områden som kan ingå i kommunalt verksamhetsområde efter 2036

I förslag till ny översiktsplan för Tierps kommun föreslås följande områden vara aktuella för utvidgning av VA verksamhetsområde.

- Stav Eventuellt faller det in under LAV § 6. 10-tal fastigheter.
- Västra Vad Eventuellt faller det in under LAV § 6.
- Örbyhus Flera områden i anslutning till befintligt.
- Skärplinge Nya områden börjar planeras.
- Kyrkbyn Mindre område i anslutning till befintligt.
- Ölsbo/Backsäter Endast på idéstadiet.
- Tobo Område mellan samhället och stationen
- Månkarbo Område i anslutning till befintligt samt verksamheter vid E4-trafikplatsen.
- Söderfors Flera områden i anslutning till befintligt.
- Mehedeby Förlängning av samhället norrut och söderut.
- Båstadviken Nära Dalälven i Söderfors
- Alskär Ligger långt fram i tiden
- Marion, Söderfors Område i anslutning till befintligt.

Vid denna plans fastställelse har nya översiktsplanen inte beslutats, så ovan nämnda områden kan komma att ändras och går inte att prioritera än.

## 7.4 Områden som planeras ligga utanför kommunalt verksamhetsområde

Följande områden bedöms kunna ligga utanför kommunalt VA-verksamhetsområde. VA-försörjning kan lösas eller har lösts med enskilda och samfällda lösningar.

- Österänge VA-förening
- Gudinge Enskilda och gemensamma lösningar/VA-förening
- Slada (hamn) VA-förening
- Gyllby VA-förening
- Dorkarby, Strömsberg VA-förening
- Vendel VA-förening
- Byskär VA-förening
- Fäbodarna, Söderfors Enskilda och gemensamma lösningar
- Ubblixbo Enskilda och gemensamma lösningar
- Ullfors VA-förening
- Karby Enskilda lösningar
- Hästskär VA-föreningar
- Romstabo Enskilda lösningar kretsloppsanpassade
- Ängskär/Rundskär Enskilt avlopp, delvis gemensamt vatten
- Fågelsundet/Romsmaren Enskilt avlopp, delvis gemensamt vatten
- Klungsten Enskilda lösningar kretsloppsanpassade
- Källviken Enskilda lösningar kretsloppsanpassade

## 7.5 VA-utbyggnadsplan

I Tabell 1 Områdesprioritering nedan visas sammanställning av värderade områden och prioritering.

Tabell 2 Områdesprioritering

Område	Orsak	Prioritering				Ej VO
		2024-2027	2228-2031	2032-2036	senare	
<b>Planeras ingå i VO till 2036</b>						
Grönö	§ 6		X			
Tierp Arena	Exploatering					
Bolstan	Vattenskydd	X				
Siggbo Trädgårdsstad (Södra villorna)	Exploatering	X				
Siggbo Trädgårdsstad	Exploatering		X			
Försäter	§ 6	X				
<b>Utredas om det ska ingå i VO till 2036</b>						
Elinge	§ 6			X		
Brännskär	Exploatering				X	
Postboda	VA-förening					X
Storsand/Sikhjälma	§ 6				X	
Fagerviken	§ 6			X		
Tolfta	Exploatering				X	
Nöttö Sjöbodan	Exploatering					X
<b>Kan ingå i VO efter 2036</b>						
Stav	§ 6					X
Västra Vad	§ 6				X	
Örbyhus (Libbarbo)	Exploatering			X		
Skärplinge	Exploatering		X			
Kyrkbyn	Exploatering					X
Ölsbo/Backsäter	Exploatering				X	
Tobo	Exploatering				X	
Månkarbo	Exploatering				X	
Söderfors	Exploatering				X	
Mehedeby	Exploatering				X	
Båstadviken	Exploatering				X	
Alskär	Exploatering				X	
Marion, Söderfors	Exploatering				X	
<b>Planeras ligga utanför VO</b>						
Österänge	VA-förening					X
Gudinge	VA-förening					X
Slada (hamn)	VA-förening					X
Fågelsundet/Romsmaren	VA-förening					X
Gyllby	VA-förening					X
Dorkarby, Strömsberg	VA-förening					X
Vendel	VA-förening					X
Byskär	VA-förening					X
Fäbodarna, Söderfors	Enskilt					X
Ubblixbo	Enskilt					X
Ullfors	VA-förening					X

## 8 Uppföljning

### 8.1 Uppföljning och uppdatering plan

Planen bör ha en årlig uppföljning, förslagsvis i oktober. Revidering i början av varje mandatperiod, också i oktober. Nästa revidering oktober 2027.

Tabell 3 Revideringsplan

Uppdatering	oktober 2024
Revidering	oktober 2025
Uppdatering	oktober 2026
Revidering	oktober 2027
Uppdatering	oktober 2028
Uppdatering	oktober 2029
Uppdatering	oktober 2030
Revidering	oktober 2031
Uppdatering	oktober 2032
Uppdatering	oktober 2033
Uppdatering	oktober 2034
Revidering	oktober 2035

## 9 Definitioner

Tabell 4 Definitioner

Begrepp	Definition
VA	Vatten och avlopp
Verksamhetsområde VA	Ett geografiskt område inom vilket kommunen har en skyldighet att tillhandahålla tjänster för vatten och/eller avlopp
Avloppsvatten	Spillvatten och dagvatten
Spillvatten	Förorenat vatten från hushåll, industrier och andra verksamheter som sjukhus, skolor, hotell, kontor, affärer, laboratorier, tvätterier m.m.
Dagvatten	Regn-, smält- och dränvatten som rinner från olika ytor så som tak, gator, parkeringar och gårdar.
Temab	Tierps Energi & Miljö AB

## 10 Metod

Planen har tagits fram i samarbete mellan Tierps kommun och Temab, som är kommunens VA-bolag. Att båda aktörerna har tagit fram den tillsammans har möjliggjort en god förankring i båda organisationerna och att den kunnat belysa ett flertal viktiga perspektiv. Vi som ansvarat för framtagande av planen vill därför tacka alla kollegor som bidragit med texter och förslag till korrigeringar.