

Plan för ledning och samverkan vid samhällsstörningar

För Tierps kommun och krisledningsnämnden.

Enligt lag 2006:544 om kommuners och landstings åtgärder
inför och vid extraordinära händelser i fredstid och höjd
beredskap



Dokumentets giltighet och beslut

Dokumentnamn: Plan för ledning och samverkan vid samhällsstörningar
Gäller för: Tierps kommun
Gäller fr o m: 2024-01-01
Gäller t o m: 2027-06-30
Fastställd av: Kommunstyrelsen § 280/2023
Fastställd: 2023-12-01
Diarienummer: KS 2023:924

Dokumentansvar och handläggning

Dokumentansvarig: Mathiaz Boström
Säkerhetsskyddschef /
Säkerhetssamordnare
Handläggare: Mathiaz Boström
Säkerhetsskyddschef /
Säkerhetssamordnare

Dokumenthistorik

Tidigare beslut: Kommunstyrelsen § 259/2022
Upphäver:

Innehållsförteckning

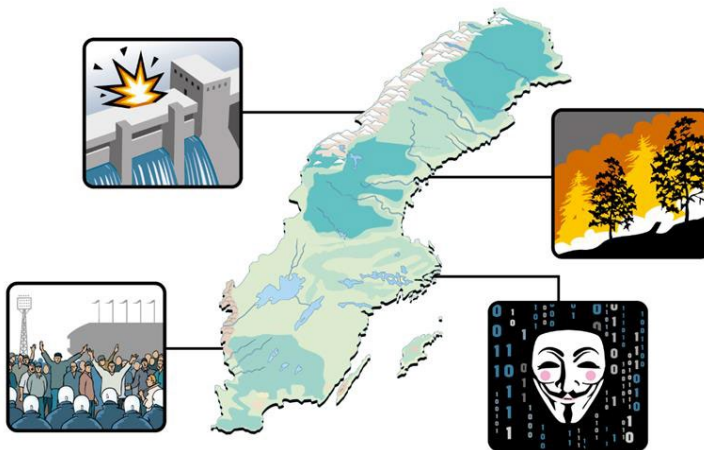
Inledning	5
Bakgrund	5
Syfte	6
Höjd beredskap.....	6
Giltighet.....	6
Ansvar	6
Förvaring och distribution.....	6
Strategiska mål för Tierps kommuns krishantering	7
Principer för krishantering inom Tierps kommun.....	7
Gemensamma grunder för samverkan och ledning vid samhällsstörningar	8
Syfte	8
Det vi skyddar	8
Aktörsgemensamt.....	8
Viktiga begrepp	9
Den svenska modellen – geografiskt områdesansvar.....	10
Tierps kommuns geografiska områdesansvar innebär att	10
Sätt att hantera samhällsstörningar – generellt	11
Etablera gemensamma former.....	11
Kontakt.....	11
Inriktnings-och samordningsfunktion, ISF	12
Stab.....	12
Aktivera när någon aktör anser att det behövs	15
Alla måste kunna delta i eller bidra till inriktnings-och samordningsarbete.....	15
Vara värd för inriktnings-och samordningsarbete/stab	16
Ansvar och roller inom kommunen	17
Krisledningsnämnden.....	17
Ansvar och uppgifter.....	17
Kommunstyrelsens roll före, under och efter en samhällsstörning.....	18
Kommundirektör	19
Förvaltningar och bolag	19
Kriteriet för samhällsstörning	20
Normal verksamhet (Grön nivå):	20
Störning (Gul nivå).....	20
Allvarlig händelse (Orange nivå)	21

Extraordinär händelse (Röd nivå)	22
Larmning och aktivering.....	23
Övrig krisledningsorganisation.....	24
Kriskommunikation.....	24
Krisstöd	24
Uthållighet.....	25
Omvärldsbevakning	25
Lokaler, utrustning och samband	26
Samverkan.....	27
Regional samverkan	27
Lokal samverkan	27
Frivilliga	28
Avsluta krishanteringsarbetet.....	29
Kostnadsredovisning	29
Utvärdering av en händelse	29

Inledning

Bakgrund

Denna plan reglerar Tierps kommuns övergripande krishantering och ska användas när Tierp riskerar att drabbas eller drabbas av en extraordinär händelse. Med en extraordinär händelse avses i lag 2006:544 ”en sådan händelse som avviker från det normala, innebär en allvarlig störning eller en överhängande risk för en allvarlig störning i viktiga samhällsfunktioner och kräver skyndsamma insatser av en kommun eller ett landsting”. Denna plan följer Myndigheten för samhällsskydd och beredskaps ”Gemensamma grunder för samverkan och ledning vid samhällsstörningar”. Där finns ett gemensamt uttryck samhällsstörningar för alla delar i hotskalan, det vill säga olyckor, kriser och krig. Denna plan ska även användas vid samhällsstörningar som inte betecknas som extraordinära händelser i lagens mening, men ändå utsätter kommunens organisation, eller delar av den, för stor påfrestning. Vid en sådan svår händelse krävs inte att krisledningsnämnden träder i funktion utan händelsen kan hanteras av den normala organisationen.



Primär målgrupp för planen är politiker och tjänstemän. Planen ska också användas som information till samverkande aktörer för hur samhällsstörningar gemensamt i Tierps kommun ska hanteras. Planen är inte tänkt som ett operativt stöd vid en samhällsstörning utan är en övergripande beskrivning och information om Tierps kommuns plan för hantering av samhällsstörningar. Som operativt stöd finns checklistor för olika funktioner i krishanteringsorganisationen.

Denna plan är förutom kommunens också krisledningsnämndens och kommunstyrelsens plan för krishantering och kompletteras av krishanteringsplaner bolagsstyrelserna i kommunen. Dessa planer fastställs av respektive bolagsstyrelse. I tillämpliga fall kompletteras plan för ledning och samverkan vid samhällsstörningar med instruktioner och särskild planering för hantering av vissa scenarier. Dessa händelser kännetecknas av att de riskerar att innebära omfattande konsekvenser och/eller att ansvarsförhållanden och hantering är särskilt komplexa såsom till exempel kraftigt skyfall, störningar i vattenförsörjningen, värmebölja, utrymning eller oljepåslag.

Sådan planering ska betraktas som ett komplement till och direkt underställd plan för ledning och samverkan vid samhällsstörningar samt Tierp kommuns förvaltningar, bolag och förbunds krisledningsplaner varför dessa ska beaktas vid framtagande. Planeringen sker framför allt i form av förtydliganden av ansvarsförhållanden och i tillämpliga fall i form av framtagande av särskilda rutiner. Sådan planering fastställs endast i tillämpliga fall av politiskt organ.

Syfte

Syftet med planen är att:

- beskriva kommunens ansvar vid samhällsstörningar,
- beskriva kommunens krisledningsorganisation, och
- utgöra ett stöd för krisledningsorganisationens arbete vid samhällsstörningar.

Planen ska också utgöra ett stöd för förvaltningars egen planering för verksamhet vid samhällsstörningar

Höjd beredskap

Lag 2006:544 gäller även vid höjd beredskap. (Regeringen kan besluta om höjd beredskap om Sverige är i krigsfara enligt Lag om totalförsvaret och höjd beredskap (1996:1470).

Vid ett förändrat säkerhetspolitiskt läge ska planen för extraordinära händelser också vara kommunens plan för höjd beredskap.

Giltighet

Plan för ledning och samverkan vid samhällsstörningar fastställas för varje ny mandatperiod av kommunfullmäktige. Planen ska löpande ses över och vid behov revideras under pågående mandatperiod. Enklare revidering kan göras av kommunstyrelsens förvaltning utan att planen på nytt måste antas av kommunfullmäktige. Larm och kontaktlistor ska uppdateras minst två gånger per år eller vid behov.

Ansvar

Kommunstyrelsens förvaltning genom beredskapssamordnaren ansvarar för planen och att den revideras.

Förvaring och distribution

Planen ska finnas tillgänglig för samtliga inom Tierps kommuns organisation, samt samverkande aktörer. Planen ska finnas på Tierps kommuns intranät.

Strategiska mål för Tierps kommuns krishantering

- Rädda och skydda liv, hälsa, egendom och miljö.
- Säkra och skapa gynnsamma villkor för människan som individ och hennes sociala sammanhang.
- Säkra och åstadkomma kontroll över hotade eller drabbade samhällsliga funktioner.
- Säkra demokrati, rättssäkerhet och mänskliga fri-och rättigheter.
- Information till drabbade, allmänhet, personal, samverkande organisationer och massmedia ska vara korrekt, begriplig, snabb och tillgänglig.
- Beakta direktiv och/eller vägledning från regeringen och/eller sektorsansvarig central myndighet.

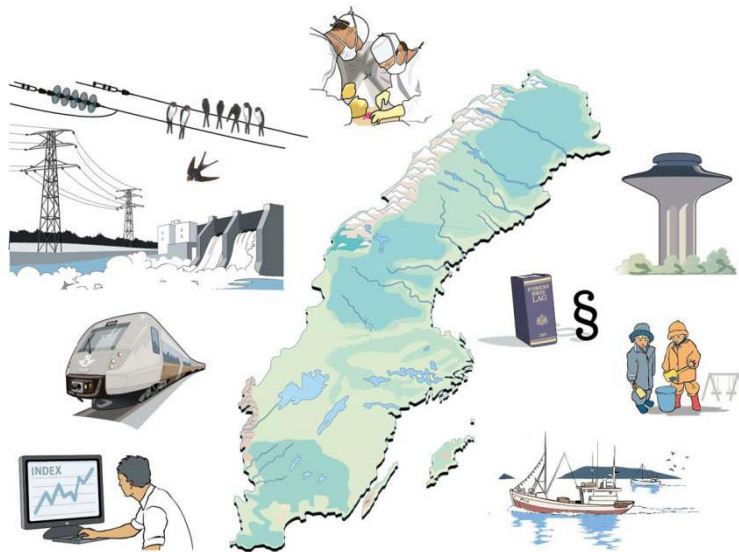
Principer för krishantering inom Tierps kommun

- Ansvarsprincipen innebär att den som har ett ansvar i normala situationer har motsvarande ansvar inför och under olyckor och kriser.
- Samverkansprincipen innebär att aktörer som berörs av en kris ska samverka med varandra för att säkerställa god samordning och effektivt resursutnyttjande.
- Handlingsprincipen innebär att aktörerna ska agera proaktivt och vidta nödvändiga åtgärder även i osäkra situationer med brist på information.

Gemensamma grunder för samverkan och ledning vid samhällsstörningar

Syfte

Syftet med aktörsgemensamma former för samverkan är att träffa överenskommelser om inriktning och samordning för att samordnat hantera konsekvenserna av samhällsstörningar och utnyttja kommunen och samhällets resurser effektivt.



Det vi skyddar

- Människors liv och hälsa.
- Samhällets funktionalitet.
- Demokrati, rättssäkerhet och mänskliga fri-och rättigheter.
- Miljö och ekonomiska värden.
- Nationell suveränitet.
- Varumärket Tierps kommun.

Aktörsgemensamt

De gemensamma grunderna riktar sig till alla aktörer som har ett ansvar och kan bli inblandade i hanteringen av samhällsstörningar. På alla samhällsnivåer och inom

alla samhällssektorer. Grunderna handlar om aktörsgemensamma situationer när vi ska agera tillsammans.

Viktiga begrepp

Inriktning är orientering av tillgängliga resurser mot formulerade mål. Inriktning är en effekt av ledning och/eller samverkan hos de resurser som hanterar samhällsstörningar. Varje aktör har alltid en egen inriktning. När flera aktörer fungerar tillsammans finns det också en aktörsgemensam inriktning.

Samordning är anpassning av aktiviteter och delmål så att tillgängliga resurser kommer till största möjliga nytta. Samordning är en effekt av ledning och/eller samverkan hos de resurser som hanterar samhällsstörningar. Samordning handlar om att aktörer inte ska vara i vägen för varandra utan hjälpa varandra där det går. Ledning är den funktion som, genom att en aktör bestämmer, åstadkommer Inriktning och samordning av tillgängliga resurser. Ledning förknippas ofta med hierarkier och enskilda organisationer men kan också ske i aktörsgemensamma situationer. Ledning kan grundas i mandat (juridisk grund) eller i överenskommelse (social grund).

Samverkan är den funktion som, genom att aktörer kommer överens, åstadkommer inriktning och samordning av tillgängliga resurser.

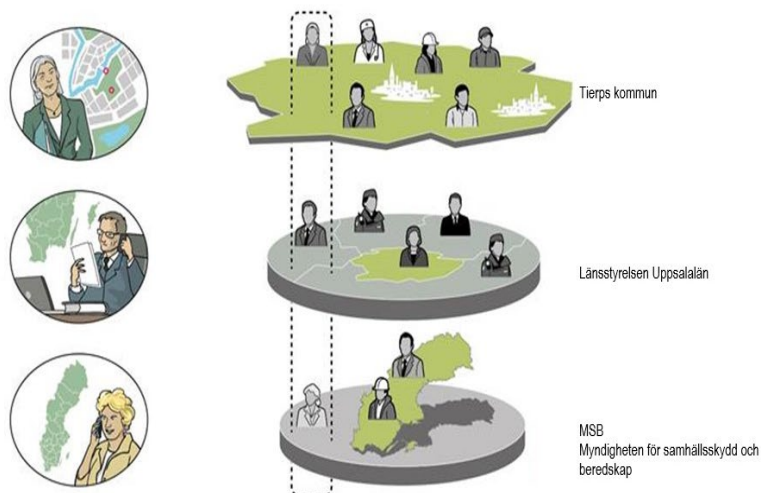
Kris avser en händelse som drabbar många människor och stora delar av samhället och hotar grundläggande värden och funktioner. Kris är ett tillstånd som inte kan hanteras med normala resurser och organisation. En kris är oväntad, utanför det vanliga och vardagliga, och att lösa krisen kräver samordnade åtgärder från flera aktörer.

Samhällsstörningar är ett gemensamt uttryck för alla delar i hotskalan, det vill säga olyckor, kriser, krig och annat som har med samhällsskydd och beredskap att göra och som hotar eller ger skadeverkningar på det som ska skyddas i samhället. Det är ofta oväntat men det kan vara förväntat eller planerat.

Krisberedskap är förmågan att genom utbildning, övning och andra åtgärder samt genom den organisation och de strukturer som skapas före, under och efter en kris förebygga, motstå och hantera krissituationer.

Krishantering är förmågan att kunna hantera en kris som inträffar och bygger både på krisledningsförmåga och operativ förmåga, vilket är organisationens förmåga att operativt hantera kriser.

Den svenska modellen – geografiskt områdesansvar



Alla aktörer i samhället har olika roller, ansvar och mandat. Geografiskt områdesansvar innebär ansvar att verka för att samordningen fungerar mellan alla som är inblandade i hanteringen. Tierps kommun har det geografiska områdesansvaret i kommunen, länsstyrelserna i länet och regeringen via Myndigheten för samhällsskydd och beredskap för hela landet. Till dessa tre nivåer tillkommer även EU-nivån.

Tierps kommuns geografiska områdesansvar innebär att

- göra en samlad risk-och sårbarhetsanalys i kommunens geografiska område som kan leda till en extraordinär händelse och göra denna analys känd för berörda aktörer.
- vara sammankallande för ett krishanteringsråd (Tierp kommuns beredskapsnätverk) med representanter från lokala organisationer, näringsliv och myndigheter.
- verka för att de lokala krisaktörernas förberedelser för hanteringen av en extraordinär händelse samordnas.
- verka för samordning av krishanteringen genom samverkan mellan organisationer, näringsliv och myndigheter inom kommunen.
- samordna information till allmänheten.
- ge den myndighet som regeringen bestämmer lägesrapport och information om händelseutvecklingen, tillståndet, vidtagna och planerade åtgärder.
- ansvara för att hålla utsedd myndighet informerad.

Sätt att hantera samhällsstörningar – generellt

Alla aktörer som är med och hanterar samhällsstörningar måste enkelt kunna komma i kontakt med varandra och hitta effektiva sätt att träffa överenskommelser.

Bilden visar hur olika aktörer ingår i en inriktnings-och samordningsfunktion, ISF och staben, med en eller flera representanter, och kopplingen till sin egen organisation. ISF och staben består av representanter från flera aktörer. Ibland består ISF/ staben bara av aktörer från kommunen och i andra fall även från externa aktörer.

En förutsättning för en effektiv krishantering är att ISF och staben är flexibel. Den ska kunna anpassas till flera olika typer och omfattningar av händelser, allt från att en enskild förvaltning eller ett bolag behöver förstärkta resurser till att krisledningsnämnden måste aktiveras.

Etablera gemensamma former

Det är av största vikt att samverkan upprättas på både strategisk och operativ nivå. På den operativa nivån är det viktigt att blåljusorganisationerna även inkluderar andra aktörer som kan bidra till att hantera samhällsstörningen.

Kontakt

Aktörens kontakt med övriga sker genom inriktnings-och samordningskontakten. Varje aktör behöver en kontaktpunkt för att öka tillgängligheten samt tydliggöra och underlätta kontakter med andra aktörer. Den är den primära kontaktvägen in i en organisation för att tidigt kunna agera och initiera åtgärder vid samhällsstörningar.

Vissa aktörer har beredskap/jour, andra nås via kontaktlistor. Representanten som skickas till ISF ska ha rätt att, för sin huvudmans räkning, träffa överenskommelser om en aktörsgemensam inriktad samordning för att hantera samhällsstörningens konsekvenser.

Inom Tierps kommun finns följande kontakter

- Fastighetsberedskap – Tekniska kontoret
- Socialjour
- Inriktning-och samordningskontakt – Räddningschef i beredskap

Kommunala bolag och förbund

- Räddningstjänstnämnd

- TEMAB med följande under bolag: Tierps Energi och miljö och Temab Fjärrvärme AB
- TKAB med följande underbolag Tierpsbyggen
- Gästrikevatten

Andra viktiga externa aktörer och deras kontakter

- Försvarmakten – vakthavande befäl, VB.
- Regionen – tjänsteperson i beredskap, TIB.
- Länsstyrelsen – tjänsteperson i beredskap, TIB.
- Polisen – vakthavande befäl, VB.

Inriktnings-och samordningsfunktion, ISF

Funktionen är en plattform för dialog där aktörer träffas fysiskt eller virtuellt (telefon/video/Rakel). Den är flexibel och representanter för olika aktörer möts för att träffa överenskommelser om aktörsgemensam inriktning och samordning. Representanterna ska bidra till att prioritera åtgärder och resurser.

Inriktnings-och samordningsfunktion är en icke-permanent grupp som har till uppgift att träffa överenskommelser om aktörsgemensam inriktning och samordning av åtgärder. Den aktiveras när behov uppstår.

Representanterna för de inblandade aktörerna har det handlingsutrymme som krävs för att hantera samhällsstörningar. Varje aktör som berörs av överenskommelsen fattar själv beslut om hur denna ska genomföras i den egna organisationen.

Alla aktörer kan initiera inriktnings-och samordningsfunktionen. Funktionen kallas samman och hålls ihop av Tierps kommun genom inriktnings-och samordningskontakten.

Inriktnings-och samordningsfunktionens bemanning beslutas av kommundirektören.

Stab

Vid behov kan en stab till stöd för inriktnings-och samordningsfunktionen aktiveras för att stödja beslutsprocesserna i funktionen. Det är en grupp som bereder underlag till överenskommelser i funktionen. Det kan ses som en analysenhet som arbetar med omvärldsbevakning, omfallsanalyser, kriskommunikation, informationsdelning och samlade lägesbilder.

Staben har generellt sätt inget mandat att fatta några egna beslut, utom de om ren verkställighet. I stället ska staben förse beslutsfattare med underlag som sakligt

belyser alla de faktorer som kan påverka situationen samt följa de beslut som beslutfattare ger till staben.

För att staben ska fungera så behöver också ett antal delprocesser fungera. Vissa behöver fungera redan från början oavsett om det handlar om en långvarig eller en kort hantering. Andra blir aktuella först när hanteringen drar ut på tiden och det blir aktuellt med mat, sovplatser, avlösningar, säkerhetskontroller och kanske att processen drivs på skilda ställen samtidigt.

Dessa delprocesser är:

- Lägesbild – hämta, lämna, tolka och sammanställa information till och från ISF/staben.
- Analysera – att sammanställa och tolka tillgänglig information – vad betyder det för oss, för andra och vad behöver vi veta mer?
- Planera – skapa resurser och förbereda för genomförande i långa och korta tidsperspektiv.
- Genomföra – genomföra och följa upp det som planerats i långa och korta tidsperspektiv.
- Kommunicera – upprätthålla kriskommunikation och dialog med aktörer.
- Stödsystem – upprätthålla de tekniska system som ISF/staben behöver för att fungera.
- Bemanning och logistik – se till att staben har rätt kompetenser och uthållighet över tiden, inklusive kost, logi.
- Dokumentera – säkerställa spårbarhet i överenskommelser och vägen tillöverenskommelser.
- Lära – för både ISF och staben, säkerställa kritiskt tänkande, utvärdering och erfarenhetsåterkoppling.

Staben organiseras av kommunstyrelsens förvaltning och är också det interna ledningsstödet för kommunens egen organisation. Kommunen ser till att det finns organisatoriska, personella och tekniska förutsättningar. Vid behov även av experter och kompetens från andra berörda aktörer. Det finns inget som hindrar att aktörerna i ISF/staben enas om att utse stabschef med annan hemvist. Om till exempel samhällsstörningar har en tydlig sektors orienterad karaktär, oljeutsläpp, vattenavbrott, pandemi eller omfattande grov kriminalitet och terrorism, kan man komma överens om att räddningstjänsten, gästrike vatten, regionen eller polisen utser stabschef utan att det geografiska områdesansvaret förändras.

Inom Tierps kommun är det företrädevis kommunstyrelsens förvaltning som ansvarar för stabschef men den kan även här utses från förvaltning, bolag eller förbund.

Staben arbetar mer kontinuerligt än en inriktnings-och samordningsfunktion. Arbetet i staben kan ske såväl på distans som i fysiska former. Varje aktör som berörs av eller kan bidra till att hantera konsekvenserna av samhällsstörningen bör delta i ISF och staben. Vissa av dessa kan även behöva ingå i staben just för att tillföra den expertkompetens som krävs för att få ett väl avvägt och underbyggt förslag till överenskommelser om inriktning och samordning. Flera staber kan finnas samtidigt och de kan arbeta på en fysisk plats eller med stöd av olika tekniska lösningar på distans.

Inriktnings – och samordningsfunktionens stab består av följande fasta roller och funktioner:

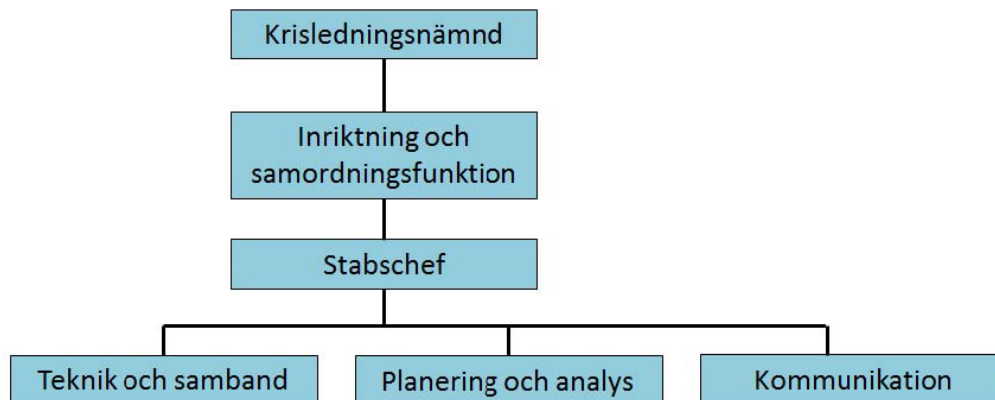
- Beslutsfattare
- Stabschef
- Kommunikation
- Lägesbild och analys

Beroende på händelsens omfattning kopplas följande funktioner till staben

- Personal
- Teknik och samband
- Planerings och analys
- Ledningsstöd
- Kommunikation
- Upplysningscentral
- Experter

I kommunens checklistor för ledning och samverkan beskrivs med rollkort funktionerna mer i detalj.

Staben organiseras efter typ och omfattning av samhällsstörning. För vissa scenarier finns redan en färdig organisationsstruktur.



Exempel på hur staben kan organiseras

Aktivera när någon aktör anser att det behövs

En ISF/stab kan aktiveras när behovet uppstår och alla aktörer får aktivera den. ISF/stab sammankallas normalt av Tierps kommun som är geografiskt områdesansvarig och blir då värd. Aktörer med geografiskt områdesansvar måste alltid sammankalla en funktion på begäran och har också rätt att initiera en funktion på eget initiativ. Alla inom Tierps kommun har rätt att via inriktnings- och samordningskontakten initiera en ISF/stab.

Tierps kommun och länsstyrelsen i Uppsala ska under en samhällsstörning koordinera sig om det blir aktuellt att båda aktörerna planerar för att upprätta en ISF/stab.

Alla måste kunna delta i eller bidra till inriktnings- och samordningsarbete

En aktör som har lämpliga resurser eller kompetens bör kunna delta i eller bidra till inriktnings- och samordningsarbetet. Inom Tierps kommun är det ett krav. Att delta i inriktnings- och samordningsarbetet innebär att en aktör aktivt medverkar i funktionen och staben. Deltagande kan ha olika former, från distribuerad kommunikation och informationsutbyte inom funktionen genom sambandssystem och elektronisk kommunikation, till samlokalisering och arbete med aktörsgemensamma fokusområden såsom analys, samlad lägesbild, informationsdelning och kriskommunikation. Vid samhällsstörningar som har snabbt förlopp, kräver snabba beslut och det finns ett stort behov av samverkan ska en samlokalisering alltid ske. En aktör kan bistå med information och analys, med resurser som IT-infrastruktur eller personal med expertkompetens, utan att aktivt delta i själva hanteringen.

Vara värd för inriktnings-och samordningsarbete/stab

- Tierps kommun måste som geografiskt områdesansvarig kunna vara värd för funktionen och staben. Att vara värd för inriktnings-och samordningsarbete/stab Innefattar att:
- se till att det finns tekniska, organisatoriska, personella och fysiska förutsättningar samt uthållighet för inriktnings-och samordningsarbete (sambandsplanering, rutiner, tillgänglig personal, lokaler med mera).
- ansvara för att starta aktörsgemensam hantering genom att bjuda in representanter för offentliga och privata aktörer samt frivilliga resurser till att delta i eller bidra till inriktnings-och samordningsarbete i dess olika former.
- ansvara för att de handlingar som upprättas hanteras enligt gällande regler för offentlig verksamhet och ansvara för att ”logg” och mötesprotokoll förs. Förmågan att vara värd för inriktnings-och samordningsarbete kan bygga på andra aktörers förmåga att vara stödresurs för inriktnings-och samordningsarbete.

Ansvar och roller inom kommunen

Krisledningsnämnden

Krisledningsnämnden fungerar som kommunens ledande politiska organ om kommunen drabbas av en extraordinär händelse och har det övergripande yttersta ansvaret för krishanteringen. Ordföranden i krisledningsnämnden tillsammans med kommundirektören utvärderar om en viss händelse skall betraktas som en extraordinär händelse. En extraordinär händelse innebär dock inte automatiskt att krisledningsnämnden skall träda i funktion. Omständigheterna i varje enskilt fall avgör. Krisledningsnämnden kan också träda in utan att en extraordinär händelse föreligger. Syftet är då att hålla den informerad och förberedd om läget skulle försämrats. Om krisledningsnämnden bedömer händelsen som extraordinär får kommunen

- på begäran bistå andra kommuner som drabbats av en extraordinär händelse. Om bistånd har lämnats har kommunen rätt till skälig ersättning av den andra kommunen.
- när en enskild persons vistelse i en kommun beror på en extraordinär händelse, har vistelsekommunen rätt till ersättning från den kommun som drabbats av den extraordinära händelsen.
- lämna begränsat ekonomiskt stöd till en enskild som drabbats av händelsen.

Ansvar och uppgifter

- Krisledningsnämnden fattar beslut på övergripande nivå. Det är endast krisledningsnämndens ordförande alternativt vice ordförande som kan besluta om situationen är sådan att kommunen står under påverkan av en extraordinär händelse och att krisledningsnämnden ska träda i funktion eller om händelsen kan hanteras av den ordinarie organisationen.
- Ordföranden i krisledningsnämnden får besluta på nämndens vägnar i ärenden som är så brådskande att man inte kan invänta nämndens avgörande. Sådana beslut ska därefter snarast anmälas till nämnden.
- Krisledningsnämnden kan vid behov överta det beslutsfattande som rör den aktuella krisen över hela eller delar av verksamhetsområden från kommunens berörda nämnder.
- Krisledningsnämndens roll är att -ange inriktning för kommunens arbete. - besluta om förändringar i servicenivåer inom kommunens verksamheter och vilka som ska prioriteras eller stängas. -besluta om omfördelning av kommunens resurser. -tolka kommunens roll. -företräda kommunen.

Befogenheterna beskrivs mer ingående i krisledningsnämndens reglemente.

Exempel på typ av händelser för krisledning på denna nivå:

- Naturkatastrofer
- Epidemier/Pandemier
- Terrorism
- Svåra störningar i teknisk infrastruktur

Deltagare:

- 3 ledamöter + 3 ersättare.
- Kommundirektören (föredragande tjänsteperson).

Kommunstyrelsens roll före, under och efter en samhällsstörning

Upprätthålla en beredskap och kontaktpunkt genom inriktnings-och samordningskontakten

- Upprätthålla larmlistor, larma vid eller risk för samhällsstörningar.
- Tillhandahålla ändamålsenliga lokaler för krisledning.
- Samordna och arrangera utbildningar och övningar inom krishantering.
- Omvärldsbevakning.
- Informera krisledningsnämndens ordförande.
- Säkerställa tekniska förutsättningar och rutiner för att kommunen ska kunna vara värd för en inriktning och samordningsfunktion.
- Initiera och vara värd för en inriktning och samordningsfunktion för kommunen och
- övriga samverkande aktörer vid samhällsstörningar.
- Organisera en stab till inriktning och samordningsfunktionen.
- Att vara stabschef för staben till inriktning och samordningsfunktionen.
- Upprätta en plan för ledning och samverkan vid samhällsstörningar, kriskommunikationsplan samt tillhörande checklistor.
- Rollen vid eller vid risk för allvarlig händelse kan vara -att följa utvecklingen. -att stödja. -att samordna. -att leda.

- Leda utvärderingen av allvarliga händelser där flera förvaltningar och bolag blivit berörda.

Kommundirektör

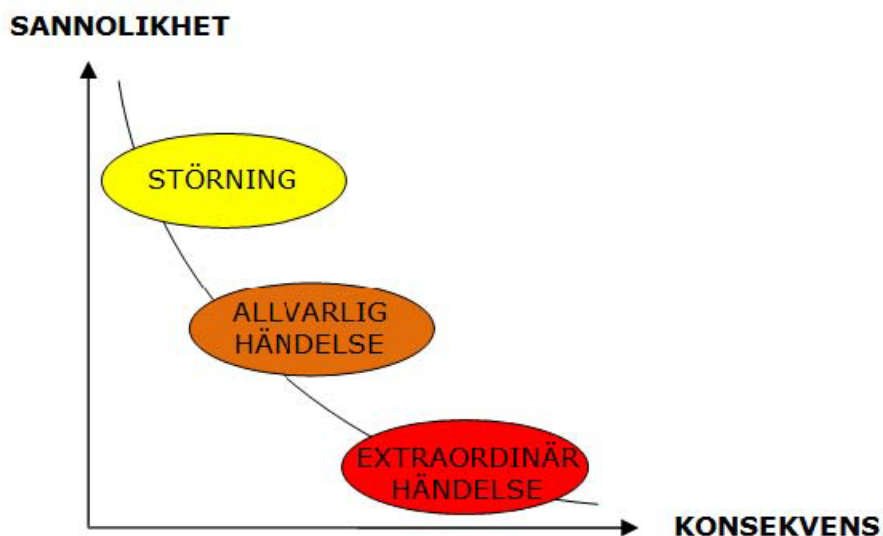
Kommundirektören är beslutsfattare om inte krisledningsnämnden är inkopplad. Direktören är också föredragande för krisledningsnämnden.

Förvaltningar och bolag

Tillhandahålla en kontakt till organisationen. Antingen genom beredskap/jourfunktion eller via en kontaktlista till organisationen.

- Delta i kommunens inriktning och samordningsfunktion/stab om inriktnings-och samordningskontakten kallar.
- Ingå eller bidra i inriktning och samordningsfunktionens stab.
- Fastställa och upprätthålla en aktuell krishanteringsplan för den egna verksamheten.
- Delta på övningar och utbildningar enligt denna plan.

Kriteriet för samhällsstörning



Hantering av samhällsstörningar i tre lägen

Beroende på samhällsstörningens art kan allvarlighetsgraden skifta.

Det konstaterade störningen är avgörande för vilka funktioner i organisationen som ska aktiveras.

Normal verksamhet (Grön nivå):

Är det tillstånd som kommunens organisationer befinner sig normala fall och kommunens verksamheter styrs av den ordinarie organisationen. Tierps kommuns inriktning-och samordningskontakt finns ständigt anträffbar via i förväg angivna kontaktvägar. Inriktning-och samordningskontakten ska säkerställa att rätt personer larmas vid uppkomna eller risk för samhällsstörningar.

Störning (Gul nivå)

Vid en samhällsstörning som definieras som störning ligger ledningsansvaret kvar hos den verksamhet som har ansvaret under normala förhållanden. Varje förvaltning och bolag ska ha en egen beredskapsplan som är förenlig med denna beredskapsplan för att kunna tillgodose effektiv krishantering. Vid gul nivå leder förvaltningen arbetet med att förse ledning, ordinarie organisation, medarbetare och omvärld med tillräcklig information för att korrekta och effektiva åtgärder ska kunna vidtas för att hantera uppkommen situation. Dock kan det krävas stöd från kommunstyrelsens krisberedskapsorganisation med stabsarbete och informationshanteringen.

Indikationer:

- Faller inom ramen för den egna förvaltningens mandat att fatta beslut.
- Finns behov att snabbt reda ut vad som har inträffat eller vad som håller på att inträffa.
 - normal verksamhet (Grön nivå)
 - störning (Gul nivå)
 - allvarlig händelse (Orange nivå)
 - extraordinär händelse (röd nivå)

Allvarlig händelse (Orange nivå)

Tierps kommuns krisberedskapsorganisation aktiveras i de fall en samhällsstörning inte kan hanteras av den drabbade verksamheten på ett tillfredställande sätt. Den krisberedskapsorganisationen leder den kommunala verksamheten och värderar vilka resurser som avsätts, såväl ekonomiska som personella, för att hantera händelsen. Vid samhällsstörning som definieras som extraordinära händelser blir staben en beredningsgrupp till krisledningsnämnden.

En allvarlig händelse är en situation som berör flera verksamheter och kan kräva centrala bedömningar och prioriteringar av insatser. Stabens arbete leds av kommundirektören eller dennes ersättare.

Indikationer:

- Ordinarie förvaltningsrutiner svarar inte mot situationens krav.
- Flera verksamhetsområden berörs.
- Samordning krävs.
- Stort behov av kriskommunikation.
- Behov av samverkan med andra organisationer.

Rätt att aktivera krisledningsstaben har:

- Kommundirektören eller dennes ersättare.
- Inriktning-och samordningsfunktionen

Extraordinär händelse (Röd nivå)

I det fall extraordinär händelse deklarerar kan krisledningsnämnden överta beslutanderätten från annan facknämnd. Beslutanderätt får endast övertas i den utsträckning som är nödvändig med hänsyn till den specifika händelsens art och omfattning.

Indikationer:

- En extraordinär händelse är en situation som avviker från det normala, innebär en allvarlig störning eller överhängande risk för en allvarlig störning i viktiga samhällsfunktioner och kräver skyndsamma insatser av kommunen.
- En extraordinär händelse kan inte hanteras inom ramen för den berörda förvaltningens krisledningsorganisation, utan kräver central samordning och krisledningsnämnd.

Rätt att aktivera krisledningsnämnden har:

- Kommunstyrelsens ordförande eller dennes ersättare.

Larmning och aktivering

Tierps kommun har en inriktning-och samordningskontakt, ISK. Funktionen är kommunens kontakt och väg in i Tierps kommuns för viktig information från samverkande eller samverkande myndigheter och organisationer samt för ledande tjänstemän inom kommunens förvaltningar och bolag.

ISK ska alltid omedelbart (inom 5 minuter) kunna inleda arbete vid en inträffad händelse. ISK ska vid behov kunna infinna sig på kommunens ledningsplatser inom 90 minuter.

När ISK skapat en lägesbild, vidtagit initiala åtgärder och sett behovet av krishantering eller att en inriktnings-och samordningsfunktion/stab behöver initieras kontaktas kommundirektören och eventuellt närmaste berörda förvaltningar, bolag, kriskommunikationsgruppen, krisstöd, räddningstjänsten och polisen. Beroende på händelse och omfattning avgörs om och vilka verksamheter/funktioner som ska sammankallas till en inriktnings-och samordningsfunktion.

Larmning av ISK ska ske när:

- allvarlig störning eller en överhängande risk för samhällsstörningar finns.
- risk finns för tillbud eller konstaterade allvarliga person-, miljö-eller egendomsskador.
- det krävs en koncentrerad insats från flera förvaltningar/bolag.
- det finns risk att varumärket skadas.
- det finns risk för stort intresse från media.
- en händelse sker som kan omfattas av det geografiska områdesansvaret och det finns behov av samverkan mellan inblandade aktörer. myndighet akut begär att få kontakt med Tierps kommun

ISK kan aktiveras av andra aktörer, som till exempel SOS, Länsstyrelsen och räddningstjänsten.

Om allt samband är utslaget ska ISK omgående ta sig till kommunens ledningsplatser.

Övrig krisledningsorganisation

Samtliga nedanstående verksamheter ska ha en krisorganisation som ska kunna nås av ISK. Detta för att kunna ta emot och vidareförmedla larm eller själv vara den som larmar om allvarliga händelser. Funktionen bör kunna initiera och samordna det inledande arbetet vid verksamheten och upprätthålla kontakt med inblandade aktörer inom verksamhetens ansvarsområde tills andra delar av krishanteringsorganisationen har kommit på plats.

En aktuell larmlista/kontaktlista till verksamhetens krisorganisation ska mailas till stab@tierp.se två gånger per år. Uppdaterad lista ska även skickas så snart förändringar skett i verksamheten vilka påverkar larmlistan.

- Krisledningsnämnden.
- Samtliga förvaltningar och bolag inom Tierps kommun
- POSOM
- Kriskommunikationsgruppen.
- IT.
- Medborgarservice.
- HR.

Inriktnings-och samordningskontakten ansvarar för larmning med stöd av kommunens inlarmningssystem. Kommunstyrelsens förvaltning upprätthåller också en extern kontaktlista till myndigheter, organisationer och näringsliv. Även den listan finns i kommunens krisledningssystem.

Kriskommunikation

Tierps kommuns information i samband med en samhällsstörning syftar till att ge drabbade, allmänhet, personal, samverkande organisationer och massmedia korrekt, snabb, begriplig och tillgänglig information. Detta regleras i kriskommunikationsplanen. Kriskommunikationsplanen för Tierps kommun riktar sig i första hand till inriktnings – och samordningsfunktionen/staben och kommunens kriskommunikationsgrupp och den beskriver kommunikationsarbetet vid en samhällsstörning.

Kommunikatören är ansvarig för kriskommunikationsplanen och för att den uppdateras vid behov. Kriskommunikationsgruppen har också en checklista för hur det operativa arbetet ska bedrivas.

Krisstöd

Tierps kommun ska kunna erbjuda drabbade, närstående och övriga inblandade psykiskt och socialt stöd vid samhällsstörningar. Detta ansvar hanteras av Tierps

kommuns krisstöd (POSOM) och regleras i plan för POSOM för vilken beredskap- och säkerhetssamordnaren ansvarar för. Tierps kommuns POSOM har även en checklista för hur det operativa arbetet ska bedrivas.

Uthållighet

Då krishanteringsarbetet kan pågå under lång tid måste uthålligheten säkerställas. Detta gäller såväl central krisledning via inriktnings- och samordningsfunktionen som ledningen vid varje förvaltning, bolag och funktion.

Krishanteringsorganisationen ska kunna upprätthålla verksamhet dygnet runt under en veckas tid. För att få en uthållig bemanning kan respektive verksamhetschef även kalla in personal från semester och tjänstledighet. Även nyligen pensionerad personal kan tillfrågas om att inträda i tjänst. Stöd kan även hämtas från frivilliga, bemanningsföretag och konsulter.

Omvärldsbevakning

Tierps kommun genom inriktning- och samordningskontakt ska bedriva en löpande omvärldsbevakning i syfte att tidigt kunna upptäcka händelser som kan medföra samhällsstörningar. Detta ger en framförhållning och tid för förberedelse.

Omvärldsbevakningen ska bland annat via

- I SOS Alarms tjänst Samverkanswebben publiceras räddningsinsatser, trafikstörningar, planerade händelser, väder, telestörningar och annan information.
- vädervarningar från SMHI. Vid klass 2 eller 3 kontaktas inriktnings- och samordningskontakten automatiskt av Länsstyrelsen.
- bevakning av media.
- avbrottsinformation (el, vatten och fjärrvärme,) från TEMAB och Vattenfall.
- krisinformation.se.
- samverkansmöten med C-Sam.
- löpande kontakt med polisen.
- sociala medier.
- uppföljning av incidentrapporter.
- WIS.

Lokaler, utrustning och samband

Lokaler

Tierps kommun har krisledningslokaler för en inriktnings och samordningsfunktion och stab. Lokalerna är förberedda för att stödja kommunens ledningsmetodik.

Samverkan

Samverkan ska utifrån behov upprättas med andra myndigheter, organisationer och näringsliv.

Samverkan kan till exempel gälla att

- delge varandra bedömningar och beslut.
- initiera en inriktnings- och samordningsfunktion/stab.
- komma överens om gemensamma åtgärder och insatser.
- fördela och prioritera personella och materiella resurser.
- komma överens om kommunikationsinsatser gentemot allmänhet och media.
- utgöra stöd för andra län eller kommuner.

Regional samverkan

Planerad samverkan i länet finns upprättad genom C-Sam. Huvudsyftet med C-Sam är att ge större möjlighet till effektivare samverkan genom att skapa en samlad lägesbild. C-Sam ska tidigt säkerställa att samverkan sker mellan de myndigheter och organ som berörs av redan inträffad eller av framtida bedömda störningar. C-Sam ska även tidigt säkerställa att enstämig information kan förmedlas till allmänhet och media. I C-Sam ingår länsstyrelsen, kommunerna, räddningstjänstförbund, polisen, landstinget, SOS Alarm och Försvarsmakten. Inom C-Sam finns också ett krisinformatörsnätverk. Länsstyrelsen ansvarar också för ett regionalt krishanteringsråd där andra samhällsviktiga aktörer ingår. Varje part har rätt att sammankalla C-Sam vilket görs via SOS Alarm. När SOS Alarm larmar C-Sam så går larmet till Tierps kommun inriktnings- och samordningskontakten.

Lokal samverkan

Tierps kommun organiserar ett lokalt krishanteringsråd, T-Sam, med representanter från tex bolag, polisen, räddningstjänsten, landstinget, försäkringsbolag, försvarsmakten, svenska kyrkan och stora företag i Tierps kommun T-Sam ska kunna ge större möjlighet till effektivare samverkan genom att skapa en samlad lägesbild på lokal nivå. T-Sam ska tidigt säkerställa att samverkan sker mellan de myndigheter och organ som berörs av redan inträffad eller av framtida bedömda störningar. Varje part har rätt att sammankalla T-Sam vilket görs via Tierps kommuns inriktnings- och samordningskontakten. Delar av T-Sam ska kunna ingå i en ISF.

Frivilliga

Tierps kommun har (kommer) upprättat och utbildat en frivillig resursgrupp (FRG). Dess uppgift är att finnas till hands när stadens ordinarie resurser behöver förstärkas i utsatta lägen. FRG har även en viktig uppgift att administrera tillkommande spontanfrivilliga.

Uppgifter för FRG kan i övrigt vara

- utdelning av vatten och bevakning vid mobila tankar.
- utdelning av flygblad/skriftliga meddelanden i bostadsområden.
- att upprätta trygghetspunkter i kommunen.
- resurs för krisstöds-gruppen.
- sanering vid oljeutsläpp.
- att assistera när det behövs uppsamlingar, registreringar, ledsagning, inkvartering.
- att biträda med tillsyn av till exempel äldre och bistå vid transporter, samband.

Avsluta krishanteringsarbetet

Krisledningsnämnden eller kommunfullmäktige fattar beslut om när nämndens verksamhet ska upphöra och göra avslut av den akuta krishanteringen.

Krisledningsnämndens beslut ska anmälas vid närmast följande kommunfullmäktigesammanträde. Till samhällsstörningar där krisledningsnämnden inte varit inblandad är det beslutsfattaren som beslutar om avslut.

När beslut om avslut och återgång till normal organisation har fattats ska följande beaktas:

- möjlighet till avlastningssamtal.
- information till de som deltagit eller berörts.
- dialog om behov av ledighet.
- händelsens loggföring arkiveras.

Kostnadsredovisning

Samtliga kostnader som beslutats av krisledningsnämnd eller inriktnings och Samordningsfunktionen ska redovisas separat. De ska kunna vara underlag för eventuella framtida försäkrings- och skadeståndsanspråk och även som ansökan för statsbidrag.

I händelse av en samhällsstörning ska samtliga uppkomna kostnader redovisas med på särskilt konto. Den gemensamma frikoden används av samtligaförvaltningar kombinerat med eget ansvar och verksamhet. Efter att insatsen utvärderats och samtliga kostnader sammanställts får vid behov eventuell omfördelningar av kostnader ske.

Utvärdering av en händelse

Efter varje insats där hela eller delar av krisledningsorganisationen har varit Aktiverad ska insatsen utvärderas. Kommunledningskontoret ansvarar för utvärderingen (inklusive ekonomisk utvärdering) och att resultaten beaktas vid kommande Revidering av planen. Samverkande myndigheters och organisationers iakttagelser av och uppfattning om det genomförda arbetet ska inhämtas.