

Rapport från medborgardialog
Dialogfas för översiktsplan 2050

Sammanfattning

Det pågår arbete med att ta fram en ny översiktsplan för Tierps kommun. Kommunfullmäktige har tillsatt ”beredning för översiktsplan 2050” som leder arbetet. Målsättningen är att framtagandet av översiktsplanen ska genomsyras av medborgardialog, delaktighet och insyn.

En stor och viktig del i arbetet med kommunens nya översiktsplan är medborgardialog. Det var totalt 551 medborgare som deltog under de arton fysiska dialoger som genomfördes hösten 2019 till våren 2020. Medborgarna lämnade sina synpunkter och åsikter kring hur kommunen och dess områden ska utvecklas och bevaras. Under dialogfasen genomfördes följande medborgardialoger:

- Elva dialogkvällar med medborgare på tio orter i kommunen; Tierp (x2), Hållnäs, Mehedeby, Söderfors, Örbyhus, Karlholm, Skärplinge, Tobo, Månkarbo och Vendel
- Fyra dialoger med elever i årskurs 9, en dialog per högstadieskola i kommunen
- En dialog med kommunens pensionärsråd
- En dialog med representanter från näringslivet vid en företagarfrukost
- En dialog med åldersgruppen 20-35 år

För de som inte hade möjlighet att närvara vid någon av dialogerna fanns möjlighet att lämna synpunkter på kommunens webbplats genom att fylla i ett formulär. Politiker från beredningen besökte Hållnäs marknad och Tierps marknad där de gick runt och samlade in tankar och synpunkter.

Det här dokumentet innehåller resultatet från dessa dialoger. Sammanställningarna för varje enskilt dialogtillfälle finns på www.tierp.se/öp2050.

Innehållsförteckning

1. Introduktion	4
1.1 Varför en ny översiktsplan?	4
1.2 Syfte och mål under framtagandet av översiktsplanen	4
1.3 Process för framtagande av översiktsplan	4
2. Dialogfasen	5
2.1 Genomförda dialoger	5
3. Resultat	6
3.1 Dialogcafé.....	7
Fråga 1: Vad är viktigt att satsa på för att Tierps kommun ska vara en hållbar kommun?	8
Fråga 2: Vad vill du ska känneteckna Tierps kommun om 30 år?	10
Fråga 3: Vad vill du ska känneteckna platsen där du bor om 30 år?	11
3.2. Rapport och analys klossövningar.....	13
Bostäder	14
Simhallar och aktivitetsanläggningar	17
Arbetsstillfällen.....	19
Bevarande eller exploatering – Grönområden	21
3.3 Näringslivsdialog	22
Ordmoln	22
Karta och klisteretiketter – näringsliv	23
3.4 Karta och klisteretiketter	24
3.5. Politiker på promenad	30
3.6 Enkät på webbplats.....	32
4. Sammanfattande analys	33

1. Introduktion

1.1 Varför en ny översiktsplan?

Enligt plan- och bygglagen ska alla kommuner ha en aktuell översiktsplan som omfattar hela kommunens yta. Översiktsplanen ska ange inriktningen för den långsiktiga utvecklingen av den fysiska miljön. Planen ska ge vägledning för beslut om hur mark- och vattenområden ska användas och hur den bebyggda miljön ska utvecklas och bevaras. Det ska även framgå hur kommunen i den fysiska planeringen avser ta hänsyn till och samordna översiktsplanen med relevanta nationella och regionala mål, planer och program av betydelse för en hållbar utveckling inom kommunen.

Kommunfullmäktige i Tierps kommun beslutade den 18 september 2018 (§ 84) att bedöma Tierps kommuns gällande översiktsplan (ÖP 2010) som inaktuell. Kommunfullmäktige har genom samma beslut uppdragit att en ny översiktsplan ska arbetas fram (ÖP 2050). Det tillsattes också en tillfällig beredning för arbetet med framtagandet av den nya översiktsplanen.

1.2 Syfte och mål under framtagandet av översiktsplanen

Det övergripande målet för beredningen är att utforma förslag till en långsiktig och hållbar plan för hela kommunen. ÖP 2050 ska överensstämja med kommunens vision om en grön och harmonisk oas för hela livet.

Målsättningen är att framtagandet av översiktsplanen ska genomsyras av medborgardialog, delaktighet och insyn. Beredningen ska enligt uppdraget arbeta demokratiskt, öppet och aktivt verka för högt deltagande med en demografisk bredd. Genom att inleda arbetet med medborgardialog kan beredningen i ett tidigt skede av processen samla in medborgarnas perspektiv, synpunkter och önskemål om kommunens framtida utveckling. Väl genomförda medborgardialoger bidrar till en förankring av översiktsplanen hos kommuninvånarna och skapar en gemensam målbild för kommunens utveckling.

För att säkerställa att kommuninvånarna ges möjlighet att bidra har beredningen tagit fram en plan för medborgardialog, den finns som bilaga till översiktsplanens projektplan.

1.3 Process för framtagande av översiktsplan

Processen för framtagandet av översiktsplanen har delats in i fyra steg: dialogfas, samråd, granskning och antagande. Dialogfasen utgör det första steget i processen för framtagandet av ÖP 2050. Dialogfasen genomfördes under hösten 2019 med några kompletterande dialoger i början av år 2020.



2. Dialogfasen

2.1 Genomförda dialoger

Under dialogfasen genomfördes totalt arton fysiska medborgardialoger:

- Elva dialogkvällar med medborgare på tio orter i kommunen; Tierp (x2), Hållnäs, Mehedeby, Söderfors, Örbyhus, Karlholm, Skärplinge, Tobo, Månkarbo och Vendel
- Fyra dialoger med elever i årskurs 9, en dialog per högstadieskola i kommunen
- En dialog med kommunens pensionärsråd
- En dialog med representanter från näringslivet vid en företagsfrukost
- En dialog med åldersgruppen 20-35 år

Efter att de planerade medborgardialogerna hade genomförts kunde det konstateras att gruppen "unga vuxna" var underrepresenterad. Därför genomfördes under våren 2020 en kompletterande dialog särskilt riktad till vuxna i åldersgruppen 20-35 år.

Enligt beslut från översiktsplaneberedningen skulle även en dialog hållas med kommunens råd för funktionshindradefrågor, men dialogen gick dock inte att genomföra på grund av covid-19 pandemin under vintern/våren 2020.

De fysiska medborgardialogerna utformades olika beroende på målgrupp. Tabellen nedan visar upplägg och delmoment för de olika dialogerna. I resultatdelen följer beskrivningar av de olika delmomenten.

Dialogtillfällen	Upplägg - delmoment
Dialogkvällar med medborgare på olika orter	<ul style="list-style-type: none">- Inledning- Dialogcafé- Klossövning i smågrupper- Karta och klisteretiketter - individuellt
Dialog med elever i årskurs 9	<ul style="list-style-type: none">- Inledning- Dialogcafé- Klossövning i smågrupper
Dialog med kommunens pensionärsråd	<ul style="list-style-type: none">- Inledning- Klossövning i smågrupper
Dialog med representanter från näringslivet vid näringslivsfrukost	<ul style="list-style-type: none">- Inledning- Dialogcafé (anpassade frågor)- Karta och klisteretiketter – individuellt (anpassad övning)
Dialog med åldersgruppen 20-35 år	<ul style="list-style-type: none">- Inledning- Dialogcafé- Klossövning i smågrupper- Kart och klisteretiketter - individuellt

Alla fysiska dialoger inleddes med att beredningens ordförande eller vice ordförande hälsade deltagarna välkomna. Efter det höll en planarkitekt en kort presentation om översiktsplanering, detaljplanering och bygglov, samt vilka frågor som hanteras i de olika stegen i planeringsprocessen. Det informerades om möjligheten att ”parkera frågor” som inte hör hemma i dialogen, men som medborgaren vill ha svar på. Dessa noterades och kollas upp, sedan skickades svar till alla som lämnat sina mailadresser.

För de som inte hade möjlighet att närvara vid någon av dialogerna fanns möjlighet att lämna synpunkter på kommunens webbplats genom att fylla i ett formulär. Politiker från beredningen besökte Hållnäs marknad och Tierps marknad där de gick runt och samlade in tankar och synpunkter.

3. Resultat

I resultatdelen presenteras en sammanställning av resultatet från övningarna dialogcafé, klossövning i smågrupper, karta och klisteretiketter, politiker på promenad och enkät på tierp.se. Sammanställningarna för varje enskilt dialogtillfälle finns på www.tierp.se/öp2050.

Det var totalt 551 medborgare som deltog under de arton fysiska dialoger som genomfördes hösten 2019 till våren 2020. I tabellen nedan finns statistik över antalet medborgare som deltog under dialogerna, politiker och tjänstepersoner är inte inräknade i statistiken.

I den enkät som fanns tillgänglig på tierp.se under våren 2020 inkom 14 förslag från medborgare.

Dialogtillfälle	Antal medborgare
Tierp 1	14
Hållnäs	40
Mehedeby	20
Söderfors	73
Örbyhus	34
Karlholm	21
Skärplinge	30
Tobo	20
Månkarbo	14
Vendel	81
Tierp 2	30
Aspenskolans - elever i årskurs 9	24
Ol Andersskolan - elever i årskurs 9	18
Örbyhus skola - elever i årskurs 9	25
Centralskolan - elever i årskurs 9	27
Dialog med kommunens pensionärsråd	11
Dialog vid näringslivsfrukost	60
Dialog med åldersgruppen 20-35 år	9
Totalt	551

3.1 Dialogcafé

Deltagarna samtalande kring följande frågor i mindre grupper:

- *Vad är viktigt att satsa på för att Tierps kommun ska vara en hållbar kommun?*
- *Vad vill du ska känneteckna Tierps kommun om 30 år?*
- *Vad vill du ska känneteckna platsen där du bor om 30 år?*

Deltagarnas uppgift var att uttrycka sina tankar om hur kommunen bör utvecklas i framtiden, dels som helhet men även specifikt för sin ort. I varje grupp fanns en samtalsledare och en sekreterare. Samtalsledaren ledde övningen och såg till att alla i gruppen kom till tals. Sekreteraren antecknade vad gruppen diskuterade under övningen. Samtalsledarna och sekreterarna var politiker eller tjänstpersoner. Efter samtalen i mindre grupper gjordes en kort redovisning i helgrupp.



Bild. Dialogcafé i Hållnäs

Gruppernas anteckningar har analyserats och sammanställts genom kategorisering. Den första och den andra av frågeställningarna redovisas i varsitt hierarkidiagram. Ett hierarkidiagram ger en uppfattning om vilka ämnen som har diskuterats i högst utsträckning och ämnena ställs i relation till varandra. Utöver diagrammen redovisas även återkommande emotionella värdeord från första och andra frågeställningen. Den tredje frågeställningen redovisas i en tabell. Sammanställningarna för varje enskilt dialogtillfälle finns på www.tierp.se/öp2050.

Fråga 1: Vad är viktigt att satsa på för att Tierps kommun ska vara en hållbar kommun?

I hierarkidiagrammet redovisas en sammanställning av värdeord från dialogkvällarna på olika orter, skoldialoger med elever i årskurs 9 och med åldersgruppen 20-35 år. Sammanställningen utgår från anteckningarna som har analyserats och tilldelats ett värde. Ju större ruta, desto vanligare förekommande var värdeorden i diskussionerna.



Hierarkidiagram 1. Vad är viktigt att satsa på för att Tierps kommun ska vara en hållbar kommun?

Nedan finns exempel på värdeord inom respektive kategori.

Kategori	Värdeord
Kommunikation	kollektivtrafik, bussförbindelser, direktbussar, E4, järnväg, bilpool, digital kommunikation, distansarbete, synka kollektivtrafik, pendlarparkeringar etc.
Infrastruktur och energi	laddstationer, cykelvägar, byggklar mark, solceller, belysning, underhåll etc.
Natur och friluftsliv	öppna ängsmarker, badplatser, kanotled, friska vattendrag, bevara skogsmark, spannmålssilo, utveckla flororna etc.
Bostadsförsörjning	stationsnära, bostäder nära service, äldreboenden, energismarta hus, blandad bebyggelse etc.
Utbildning	yrkesutbildning, bevara byskolor, skolpersonal, fler förskolor etc.
Service och handel	butiker, lokalproducerat, centrum, avfallshantering etc.
Vård och omsorg	specialistsjukvård, expandera vårdcentral, äldreomsorg, färdtjänst, akutsjukvård etc.
Besöksnäring	turism, lokal historia, turistbyrå, hotell, naturupplevelser, Tierps Arena, kustkommun, kulturevenemang etc.
Arbete och näringsliv	arbetstillfällen, företagervänligt, möjliggöra etableringar, industri, arbete nära bostad etc.
Kultur och fritid	idrottshall, mötesplatser, fritidsgårdar, samlingslokaler, bokbuss, barnaktiviteter etc.

Det finns också återkommande värdeord av mer emotionell karaktär, dessa finns i tabellen nedan.

Emotionella värdeord	Förklaring
Attraktivitet *	Attraktivitet beskrivs i olika kontext. Bland annat attraktiva boendemiljöer, estetiskt tilltalande centrummiljö, attraktivitet att etablera företag och attraktivt för barnfamiljer.
Regionalt *	Att tänka i ett regionalt perspektiv, se utanför kommungränsen och samverka med närliggande kommuner framkommer som en viktig aspekt.
Trygghet *	Trygghet syftar vid flera tillfällen på ”från vaggan till graven”, det är viktigt med vård, skola och omsorg. Även trygghet i offentliga miljöer. Trygghet är det värdeord som nämns i störst utsträckning bland skoleleverna.
Integration	
Tilltro	
Sammanhållet samhälle	
Småskaligt	
Livskvalité	

* Frekvent återkommande värdeord

Kommunikationer och infrastruktur är det som har diskuterats i störst utsträckning. Dessa två ämnen uppskattas utgöra över en tredjedel av diskussionen kring frågeställningarna. Det är två breda kategorier som innefattar mycket. Ett av kommunens främsta verktyg för att skapa goda kommunikationsmöjligheter är en utvecklad infrastruktur. Dessa kategorier samspekar väl med varandra.

Kommunikationsmöjligheter anses vara den viktigaste aspekten att förhålla sig till för att verka hållbart. Kommunen omfattar ett stort geografiskt område med relativt långa avstånd, det ställer krav på goda kommunikationsmöjligheter. Här efterfrågas bland annat tätare avgångar för busslinjer och busslinjer som inte kräver byten. Effektivitet och trygghet anses viktigt i sammanhanget.

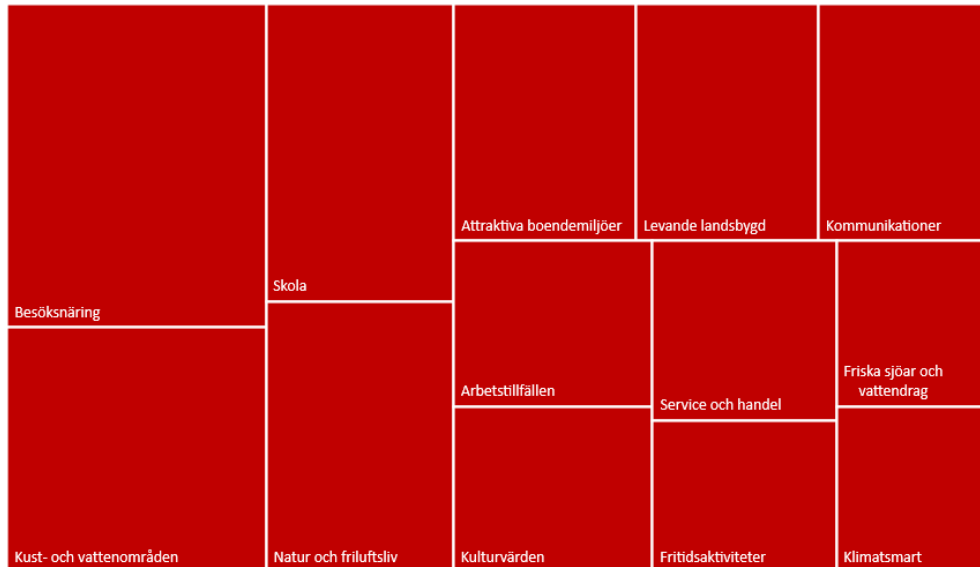
Natur- och friluftsliv är en ämneskategori som diskuterades i relativt stor utsträckning. Ofta handlar det om att behålla grönområden och underhålla parker. Det anses viktigt att underhålla kommunens natur- och vattenområden, samt att ta tillvara på dessa bättre. Medborgarna upplever att det finns en stor potential med dessa tillgångar.

Ett genomgående uttryck är att hela kommunen ska vara levande och att satsa på kransorterna. Detta är ett generellt begrepp som berör de flesta kategorierna, värdeordet ingår därför inte i diagrammet. Begreppet omnämns i ungefär lika stor utsträckning som besöksnäringen.

I övrigt framkommer vid ett flertal tillfällen ett behov av att uppdatera äldre detaljplaner. Kommunen har en del detaljplaner som kan vara svåra att tillämpa idag.

Fråga 2: Vad vill du ska känneteckna Tierps kommun om 30 år?

I hierarkidiagrammet redovisas en sammanställning av värdeord från dialogkvällarna på olika orter, skoldialoger med elever i årskurs 9 och med åldersgruppen 20-35 år. Sammanställningen utgår från anteckningarna som har analyserats och tilldelats ett värde. Ju större ruta, desto vanligare förekommande var värdeorden i diskussionerna.



Hierarkidiagram 2. Vad vill du ska känneteckna Tierps kommun om 30 år?

Det finns också återkommande värdeord av mer emotionell karaktär, dessa finns i tabellen nedan.

Attraktivt *	Att skapa attraktivitet anses betydelsefullt för att locka nya etableringar av företag, men också för att erbjuda invånarna en trivsamt miljö att vistas i. Det lyfts också fram som viktigt att kommunen är attraktiv för barnfamiljer.
Klimatsmart *	Det framhävs att kommunen ska vara i framkant vad gäller miljö och att utveckla miljövänliga alternativ. Det finns ett tydligt miljötanke och klimatsmarta lösningar lyfts fram.
Gemenskap *	Som en kommun med flera mindre orter över ett större geografiskt område finns det en känsla av gemenskap. Det framhävs att det finns ett värde i att ta tillvara på bykänslan som finns inom kommunen.
Trygghet	Tierps kommun ska vara en trygg plats att bo, leva och verka inom.
Tydlig identitet	Återkommande bland skoleleverna är att de saknar en tydlig identitet som kännetecknar kommunen.
Rofyllt	Det beskrivs ha ett värde att kommunen ska kunna erbjuda ett lugn och upplevas rofylld som ett alternativ till storstaden.
Inkluderande	Kommunen ska vara en plats för alla och upplevas välkomnande och mångkulturell. Att vara inkluderande anses viktigt.
Välmående	Tierps kommun ska vara en trivsamt plats att bo och verka inom. De ska vara högt välmående.

* Frekvent återkommande värdeord

Besöksnäringen omnämns i stor utsträckning som någonting som ska känneteckna kommunen om 30 år. Det kan vara generellt att turism bör utvecklas, men det är också

många konkreta förslag som fiske, kanotleder, turistbyrå, naturupplevelser, kulturevenemang etc. Många ser stor potential till utveckling av kommunens kustområden. Kommunen behöver i större utsträckning nyttja att vi är en kustkommun, till exempel för att utveckla turismen och besöksnäringen. Det lyfts också fram att kommunen på ett bättre vis behöver ta tillvara på sina övriga vattentillgångar, bland annat Dalälven och Tämnarån.

Hierarkidiagrammet visar att skola har en stor del och är ett återkommande ämne. Det handlar ofta om att bevara skolor eller att satsa på bra skolmiljöer. Skola är en kategori som är lättare att avgränsa, till skillnad från till exempel infrastruktur.

Skoleleverna lyfte specifikt fritidsaktiviteter som viktigt och det fick stort utrymme i diskussionerna. Under dialogkvällarna fick fritidsaktiviteter inte alls lika stort utrymme. Även utbud av service och handel diskuterades i större utsträckning bland skoleleverna än under dialogkvällarna.

Fråga 3: Vad vill du ska känneteckna platsen där du bor om 30 år?

Sammanställningen redovisas i tabellformat utifrån de vanligast förekommande diskussionerna. Sammanställningen utgår från anteckningarna som har analyserats och tilldelats ett värde. För den här frågeställningen har endast dialogkvällarna på de olika orterna sammanställts. Detta eftersom de personer som medverkade under skoldialogerna och unga vuxna bodde på olika orter i kommunen, vilket gör det svårt med kategoriseringen.

Gemensamma värden för samtliga orter

Blandade boendeformer och varierad bostadsbebyggelse omnämns i stor utsträckning och oberoende av vilken ort dialogen sker på. Till exempel diskuteras äldreboende, trygghetsbostäder, flerfamiljshus, lägenheter och radhus genomgående i alla orter och i majoriteten av grupperna under dialogerna.

Kommunikationer är också en återkommande faktor. Det kan vara allt från underhåll av vägar, närhet till upptåget, pendlingsmöjligheter, bussförbindelser till säkra gång- och cykelvägar. Det har också inkommit konkreta förslag på åtgärder om till exempel förslag på gång- och cykelväg på en specifik sträcka. Det enda dialogtillfället som det saknas anteckningar beträffande kommunikationer är från Hållnäs. Där lyftes däremot distansarbete för digital kommunikation.

På de flesta orterna diskuteras utbildning i stor utsträckning. Det handlar främst om att bevara skolor och att satsa på förskolor med gott om plats för barnen.

Unika värden för den specifika orten

Tabellen nedan är en sammanställning av värdeord för varje specifik ort. Tabellen ger en indikation om vad som diskuterades i störst utsträckning på respektive ort. Det kan vara såväl konkreta kännetecken som mer övergripande attribut.

Ort	Värdeord 1	Värdeord 2	Värdeord 3
Tierp	Levande centrumkärna	Tämnarån	Natur- och grönområden
Månkarbo	Samlingslokal	Fritidsaktiviteter	Kollektivtrafik
Örbyhus	Levande centrumkärna	Natur- och grönområden	Gång- och cykelvägar
Vendel	Vendelsjön	Besöksnäring	Utveckla service
Tobo	Fritidsaktiviteter	Ta tillvara kulturhistoria	Mer bebyggelse
Söderfors	Dalälven	Attraktiv offentlig miljö	Starkt idrottsliv
Mehedeby	Sportfiske	Utveckla service	Nyttja järnväg
Karlholm	Besöksnäring	Karlholm strand	Äldreboende
Skärplinge	Samlingslokal	Besöksnäring	Gång- och cykelväg
Hållnäs	Olika boendeformer	Besöksnäring	Inte fler naturreservat

Tabell. Utmärkande värdeord för specifik ort.

I Tierp och Örbyhus finns en efterfrågan på tydligare och mer levande centrumkärna. Det framkommer behov av samlingslokal och mötesplats i såväl Månkarbo som Skärplinge.

På de flesta orter berörs besöksnäringen som någonting att utveckla och som man vill förknippas med. I Mehedeby nämns specifikt sportfiske.

Gång- och cykelvägar lyfts på ett flertal orter, det är i linje med att skapa goda kommunikationer som fick högt värde även i den första frågeställningen.

De orter som har närhet till hav eller sjö betonar värdet av det och att det bör tas tillvara bättre.

3.2. Rapport och analys klossövningar

Klossövning utgjorde ett av momenten på de elva dialogcaféerna, på de fyra skoldialogerna, dialogcaféet riktat till unga vuxna samt vid dialogen med kommunens pensionärsråd. Klossövningen utfördes av totalt 80 grupper vid totalt 17 dialogtillfällen, det placerades ut totalt 800 klossar av medborgare som deltog i dialogerna.

Övningen genomfördes i mindre grupper med cirka 4-8 deltagare. I varje grupp fanns en samtalsledare och en sekreterare. Politiker och i vissa fall tjänstepersoner hade rollerna som sekreterare och samtalsledare. Samtalsledaren ledde övningen och läste vad gruppen skulle göra. Sekreteraren antecknade vad gruppen diskuterade under övningen och vilka resonemang som ledde fram till de slutgiltiga placeringarna.

På varje bord placerades en karta över Tierps kommun. På kartan skulle gruppen placera ut klossar av olika färger som representerade till exempel bostäder, simhallar, aktivitetshus, arbetstillfällen och naturområden. Till exempel ställs gruppen i delmoment 1 för utmaningen att placera ut 1 000 bostäder på valfri plats i kommunen, representerade av gula träklossar som vardera symboliserar 100 bostäder. Om gruppen tycker olika avgör majoriteten. Alla scenarier och uppgifter är påhittade inför arbetet med översiktsplanen. Kartan fotograferas när gruppen är klar med alla uppgifter.



Bild. Klossövning i Mehedeby



Bild. Resultat av en klossövning i Söderfors

Under de följande rubrikerna redogörs för resultaten från de olika delmomenten i klossövningen samt en övergripande sammanfattning av diskussionerna som fördes i grupperna.

Bostäder

Det första delmomentet i klossövningen berörde bostäder. Uppgifterna i momentet var utformade enligt följande:

Kommunen växer och fler människor efterfrågar bostäder i Tierps kommun. Nya kommuninvånare innebär ett större kundunderlag för butiker och näringsliv. Det innebär också fler medlemmar till föreningslivet och ett större elevunderlag till skolorna. För att kunna bygga nya bostäder krävs att bostäderna byggs på ny mark. Att bygga nya bostäder medför mer trafik på vägarna.

1.1 De gula klossarna representerar bostäder. Er uppgift är nu att placera ut 500 nya bostäder på kartan, vilket motsvarar 5 gula klossar. En gul kloss representerar 100 nya bostäder.

Klossarna gör ingen skillnad på villor eller flerfamiljshus. Ni får fritt fördela bostäderna mellan orterna. Ni kan välja att placera alla bostäder på en och samma ort, eller sprida ut dem så som ni anser lämpligt. Placera klossarna på de orter eller områden ni vill se byggnationen, ni behöver inte ange vart i orten eller området som byggnationen ska ske.

1.2 Tillväxten fortsätter och det behöver byggas ytterligare bostäder för att kunna tillgodose efterfrågan. Ni ska nu placera ut ytterligare 500 bostäder på kartan, vilket motsvarar 5 gula klossar.

Syftet med delmoment med bostäder

Syftet med uppgift 1 var att se hur medborgarna såg på planläggning av nya bostäder, var vill medborgarna att nya bostäder ska byggas? Vidare var syftet att se hur deltagarna på de olika orterna valde att placera bostäderna, om det fanns tydliga skillnader och likheter?

Övningen visar också hur väl de olika orternas vilja att placera bostäder i den egna orten överensstämmer med övriga kommunens syn på orten. Hur stor andel av bostäderna placeras till exempel skärplingeborna i Skärplinge och hur stor andel bostäder placeras övriga kommunen i Skärplinge?

Resultat bostäder

Totalt placerade klossarna för nya bostäder enligt följande:

Ort	Antal klossar	Andel klossar
Tierp	166	20,75 %
Örbyhus	111	13,87 %
Mehedeby	78	9,75 %
Skärplinge	74	9,25 %
Söderfors	62	7,75 %
Karlholm	63	7,87 %
Tobo	56	7,00 %
Hållnäs	52	6,50 %
Månkarbo	51	6,37 %
Vendel	40	5,00 %
Lövstabruk	22	2,75 %
Kyrkbyn	14	1,75 %
Strömsberg	7	0,87 %
Österlövsta	2	0,25 %
Gryttjom	1	0,12 %
Ullfors	1	0,12 %
Total	800	100 %

Utplacering av klossar för bostäder. En gul kloss representerar 100 nya bostäder.

Exakt hur Tierps kommuns befolkningsutveckling kommer att se ut fram till år 2050 är omöjligt att säga med säkerhet. Från 2015 till 2020 har invånarantalet i kommunen ökat med totalt 891 personer, alltså ett snitt på 178,2 invånare per år. Vid en fiktiv framtida befolkningsutveckling som följer trenden från de senaste fem åren skulle alltså kommunen under översiktsplanens levnadstid se en befolkningsökning på 5 346 invånare. Om dessa 5 346 framtida invånarna skulle placeras ut i kommunen enligt resultatet från klossövningen som redovisas ovan skulle fördelningen i kommunen se ut som följande:

Ort	Ökning invånare till 2050
Tierp	1109
Örbyhus	741
Mehedeby	521
Skärplinge	495
Söderfors	414
Karlholm	421
Tobo	374
Hällnäs	347
Månkarbo	341
Vendel	267
Lövstabruk	147
Kyrkbyn	94
Strömsberg	47
Österlövsta	13
Gryttjom	6
Ullfors	6

Ökning av invånare till 2050 utifrån utplacering av klossar för bostadsbyggande.

Nedan följer en sammanfattning av hur grupperna resonerat vid utplacering av framtida bostäder.

Många grupper påpekar att det är effektivt att bygga bostäder där det redan finns infrastruktur och service, framför allt längs med järnvägen och/eller platser med närhet till större trafikleder. Till exempel orter som Örbyhus, Tobo, Tierp och Mehedeby lyfts fram med anledning av sina gynnsamma lägen. I någon grupp fördes ett motsatt resonemang, där menade gruppen att bostäder istället bör byggas på nya platser, där det inte byggts på länge.

Det finns en tydlig skiljelinje i uppfattning mellan grupper som anser att satsningar ska göras i Tierp, för att bygga en stark centralort med befolkningsunderlag för butiker, service och sjukvård. Samtidigt finns det hos andra grupper en motsatt uppfattning som istället menar att Tierp redan har fått mycket de senaste åren och att det nu är de andra orternas ”tur”. Sett över hela dialogfasen lyfts fördelar med samtliga kommunens orter och medborgarna ser potential i alla delar av kommunen.

Skärplinge är en ort som ligger vid en viktig knutpunkt för vägar och har närhet till såväl Forsmark som Tierp och Gävle. Det är också en ort med ett visst utbud av service och det finns en skola med högstadium. Ett tillkortakommande är avsaknaden av järnvägsförbindelser.

Örbyhus och Tobo ses av många grupper som orter med potential, tack vare de strategiska lägena intill järnvägen. Grupper lyfter fram önskemål om att Tobo ska växa i riktning mot järnvägen. Örbyhus är den ort som sett till hela dialogfasen fått näst flest bostadsklossar.

Utöver fördelarna av järnvägsstation och närheten till Gävle är det flera grupper som ser Mehedeby som en attraktiv bostadsort baserat på Dalälven och den vackra naturen. Det är en ort som kan erbjuda attraktiva och naturnära bostadsmiljöer i ett starkt pendlarläge.

Söderfors, liksom Mehedeby, framhävs som en plats med stor potential att locka nya invånare. Dels genom den vackra naturen, men också genom sina kulturmiljöer. Några grupper menar att det skulle behövas fler bostäder för att alla de arbetare som är verksamma inom ortens industrier ska ha någonstans att bo.

Natur- och kulturmiljöer lyfts fram som starka fördelar i Hållnäs och Vendel. Där lyfts bland annat bredband och olika möjligheter för distansarbete som viktiga förutsättningar för att kunna locka nya invånare. Platserna erbjuder stora kvaliteter som genom bra digital infrastruktur kan kombineras med arbete på annan ort.

Det finns olika syn på Karlholm i grupperna. Vissa menar att projektet Karlholm strand kommer förse orten med en så stor mängd bostäder att det inte finns ett ytterligare behov, medan andra grupper anser att de stora förändringarna av Karlholm ger potential till ännu mer bostäder.

Många av de grupper som placerat bostäder i Månkarbo framhäver ortens fördel med E4:an som ger närhet till såväl Uppsala som Tierp.

Tierp anses vara en ort med goda pendlingsmöjligheter och en knutpunkt för tåg och bussar med ett gynnsamt läge mellan Uppsala och Gävle. Sett till hela dialogfasen är Tierp också den ort som tilldelats flest bostäder. Många grupper menar att det är viktigt att centralorten är tillräckligt ”stark” för att kunna behålla butiker och service i kommunen. Det framkommer också en motsatt uppfattning som menar att köpingen har vuxit mycket de senaste åren och att andra orter därför bör stå på tur att få växa.

I analysen av gruppernas resonemang finns en viss förekomst av ”jämlighetstänkt”. Vissa grupper väljer aktivt att försöka placera ut bostäderna på ett rättvist sätt i olika orter och med en geografisk spridning till olika delar av kommunen. Det förekommer även resonemang om att bostäder ska placeras för att hålla mindre orter levande och för att kunna bevara service. Till exempel tilldelas bostäder till Hållnäs och Vendel för att skolorna ska kunna bevaras och till Mehedeby för att ge kundunderlag till en affär.

Nedan följer en redogörelse för hur de orter som medborgardialogerna ägde rum på placerade bostäder på den egna orten och hur det resultatet förhåller sig till hur många bostäder övriga orter placerade på samma ort. Detta redovisas genom:

<p><i>Ort A hade X antal bostadsklossar (10 klossar per grupp x antal grupper). Av ort A:s X bostadsklossar placerades Y på den egna orten (ort A). Detta innebär att Z % av bostadsklossarna placerades på den egna orten.</i></p>

Detta ställs sedan mot hur många och hur stor andel av bostadsklossar som placerades på orten av de övriga orterna. Detta redovisas i samma tabell genom beräkningen:

<p><i>Antalet bostadsklossar övriga grupper hade tillgång till dvs. totalt antal klossar (800st) – antalet klossar ort A hade = X. Av dessa X antal placerades Z stycken på ort A. Detta innebär att Z % av övriga orters bostadsklossar placerades på ort A.</i></p>

Ort	Antal tillgängliga klossar för orten	Antal klossar på egen ort	Andel klossar på egna orten (%)	Övriga kommune ns totala antal klossar	Övriga kommune ns antal klossar på orten	Övriga kommunen s andel klossar på orten (%)
Tierp	110	32	29,09 %	690	134	19,42 %
Örbyhus	60	18	30,00 %	740	93	12,56 %
Skärplinge	50	8	16,00 %	750	66	8,80 %
Mehedeby	50	14	28,00 %	750	64	8,53 %
Söderfors	70	14	20,00 %	730	48	6,57 %
Karlholm	50	12	24,00 %	750	51	6,8 %
Tobo	40	7	17,50 %	760	49	6,44 %
Månkarbo	30	3	10,00 %	770	48	6,23 %
Hållnäs	70	12	17,14 %	730	40	5,47 %
Vendel	120	23	19,16 %	680	17	2,50 %

Sammanställningen visar på att samtliga orter placerade en högre andel bostäder i den egna orten än vad övriga kommun har gjort på samma ort. Till exempel valde deltagarna på medborgardialogen i Örbyhus att placera 30 procent av alla bostäder i Örbyhus, medan övriga kommunen (Örbyhus resultat borträknat) placerade 12,6 procent av samtliga bostäder i Örbyhus. Det kan utläsas som att samtliga orter anser att den egna orten bör ha en större andel bostäder än vad kommunens övriga orter anser. I medeltal placerades 12,82 procent fler bostäder på den egna orten än vad övriga kommundelar placerade på samma ort.

Den största diskrepansen återfinns i Mehedeby, där det skiljer 19,58 procent mellan den mängd bostäder mehedebyborna vill se på orten, jämfört med övriga kommunen. I motsats återfinns den minsta skillnaden i Månkarbo, där är skillnaden 3,75 procent.

Simhallar och aktivitetsanläggningar

Simhallar

De delmoment i klossövningen som berörde simhallar var fråga 2. Uppgifterna i delmomentet var utformade som:

”Samtalsledaren placerar ut tre ljusblåa klossar på kartan, en per ort i Tierp, Örbyhus och Karlholm”.

De tre ljusblåa klossarna representerar simhallar. I Tierps kommun finns idag tre simhallar, i Tierp i Örbyhus samt i Karlholm.

2.1 Ni ställs nu inför valet att behålla dessa tre simhallar eller att ta bort alla simhallar och istället placera ett stort badhus på valfri plats i kommunen. Diskutera i gruppen hur ni vill göra. Om ni kommer fram till att ni vill ha kvar simhallarna så placerar ni inte ut den mörkblå klossen. Om ni vill ha ett stort badhus placerar ni ut den mörkblå klossen och tar bort de tre simhallarna.

Syftet med delmoment med simhallarna

Syftet med uppgift 2 var att se hur kommuninvånarna prioriterade mellan en centraliserad storskalig anläggning jämfört med flera mindre och geografiskt utspridda. Vidare var syftet att se i vilken ort gruppen valde att lokalisera den stora anläggningen i de fall bytet genomfördes.

Resultatet från fråga 2 ska ses i relation till fråga 3 (aktivitetsanläggningar), där medborgarna får placera ut en ny anläggning/aktivitet som idag inte finns i kommunen och som inte kräver att något befintligt ”offras”. I vilken ort placerar man en sådan anläggning och är den platsen likstämig som i de fall ett större badhus placerats ut?

Resultat

Viljan att genomföra bytet från de tre mindre simhallarna till ett större badhus var sett till samtliga dialoger mycket låg. Av de 80 grupperna genomfördes 8 byten, det motsvarar 10 procent. Av de 8 bytena placerades den nya anläggningen 100 procent av gångerna i Tierp. Viljan att genomföra bytet till ett centraliserat badhus var störst hos skolungdomarna, där var det 6 av 12 grupper som genomförde bytet, vilket motsvarar 50 procent av grupperna med skolungdomar.

Valet att inte genomföra bytet motiverades i huvudsak med stor nytta av närhet till simundervisning för skolorna. Andra menade också att det inte finns någon mening med en större anläggning i kommunen, då närheten och kommunikationerna till Uppsala och Gävle är så pass goda och att deras anläggningar då kan nyttjas. Argument framfördes också att simhallarna är en service som i sin nuvarande spridning enkelt kan nyttjas av flera.

I de grupper som valde att ersätta de tre simhallarna med ett större badhus framfördes argument om att det inte kan vara ekonomiskt effektivt att underhålla tre simhallar.

Aktivitetsanläggning

De delmoment i klossövningen som berörda aktivitetsanläggningar var fråga 3. Uppgifterna i delmomentet var utformade som:

En exploitör kontaktar kommunen och berättar att de vill investera i en aktivitetsanläggning någonstans i kommunen. På anläggningen kommer det finnas bland annat bowling, klätterväggar och ett lekland för barn.

3.1 Er uppgift är att placera ut anläggningen på den plats i kommunen där ni tycker den ska byggas. En röd kloss motsvarar en aktivitetsanläggning.

3.2 Baserat på exploitörens marknadsundersökningar finns kundunderlag för två aktivitetsanläggningar i kommunen. Ni får nu placera ut en andra anläggning på valfri plats i kommunen.

3.3 I sista stund ändrar sig exploitören och bestämmer att det bara blir en anläggning i kommunen, ni får därför plocka bort en av anläggningarna som ni har placerat ut.

Syftet med delmoment med aktivitetsanläggningarna

Syftet med uppgift 3 var att undersöka var medborgarna valde att placera en publik anläggning av en typ som idag inte finns i kommunen. Resultatet från delmoment 3 kan sedan jämföras med resultatet från delmoment 2 om simhallar/badhus.

Anledningen till att delmomentet var uppdelat i tre steg, varav en anläggning måste plockas bort, var för att få deltagarna att reflektera ytterligare en gång.

Resultat

Resultatet som redovisas i tabellen nedan är en enkel sammanställning av hur samtliga orter valde att placera sin aktivitetsanläggning i sista steget av övningen.

Ort	Antal	Andel
Tierp	53	66,25 %
Skärplinge	7	8,75 %
Örbyhus	5	6,25 %
Söderfors	3	3,75 %
Karlholm	3	3,75 %
Hållnäs	2	2,50 %
Strömsberg	2	2,50 %
Vendel	2	2,50 %
Kyrkbyn	1	1,25 %
Lövstabruk	1	1,25 %
Tobo	1	1,25 %

Tabell. Slutlig utplacering av aktivitetsanläggning

En majoritet av grupperna placerade slutligen anläggningen i Tierp. Det motiveras främst med att Tierp geografiskt sett är centralt belägen i kommunen och att många invånare på övriga orter kan ta sig dit. Vidare menade många grupper att kommunikationerna till Tierp från kommunens övriga orter är goda och därför har många möjlighet att nyttja anläggningen. Där finns också störst kundunderlag.

Arbetsstillfällena

Om delmoment med arbetsstillfällena

De delmoment i klossövningen som berörda arbetsstillfällena var fråga 4. Uppgifterna i delmomentet var utformade som:

Nya industrier vill öppna i Tierps kommun.

4.1 Ni ska nu placera ut tre svarta klossar vart ni vill i kommunen. Varje kloss representerar en tillverkande industri, en fabrik. Fabrikerna är bullriga och skrymmande, men varje fabrik ger 100 nya arbeten vardera. Vart placerar ni de tre fabrikerna?

Efter det att uppgift 4.1 utförts av gruppen fortsätter delmoment 4 med följduppgiften:

4.2 Ni har tre vita klossar, en vit kloss representerar 20 arbeten med kontor, service och tjänster. Dessa lokaler är inte alls lika skrymmande och bullriga som fabrikerna. Ni har nu möjlighet att ersätta en eller flera av de svarta klossarna med vita klossar. En svart kloss erbjuder 100 arbetsstillfällena i industrier och en vit kloss 20 arbetsstillfällena med kontor, service och tjänster. De vita klossarna behöver inte placeras på samma platser som ni lagt de svarta klossarna.

Syftet med delmoment med arbetsstillfällena

Syftet med uppgift 4 var att se hur medborgarna såg på arbetsstillfällena och mängden arbetsstillfällena. Om medborgarna prioriterade arbetsstillfällena som medför omgivningspåverkan över färre arbetsstillfällena utan omgivningspåverkan. Syftet var också att se om industrier, respektive kontors-, service- och tjänstearbetena placerades enligt något särskilt mönster, kluster eller om någon av de två i högre omfattning förlades till den egna orten (där övningen genomfördes).

Resultat

Klossövningen utfördes av totalt 80 grupper vid totalt 17 dialogtillfällena, alltså placerades totalt 240 klossar ut av de medborgare som deltog i dialogerna. Totalt placerade klossarna ut enligt följande:

Ort	Antal svarta industriklassar	Andel svarta industriklassar (%)
Söderfors	43	17,91 %
Örbyhus	31	12,91 %
Tobo	30	12,50 %
Tierp	26	10,83 %
Karlholm	22	9,16 %
Skärplinge	17	7,08 %
Mehedeby	9	3,75 %
Vendel	7	2,91 %
Lövstabruk	4	1,66 %
Månkarbo	3	1,25 %
Strömsberg	1	0,41 %
Kyrkbyn	1	0,41 %
Hållnäs	1	0,41 %
Elinge	2	0,41 %
Totalt	197	81,60 %

Tabell. Utplacering av industri-klassar

Ort	Antal vita klassar (kontors-, service- och tjänstearbeten)	Andel vita klassar (%) (kontors-, service- och tjänstearbeten)
Tierp	9	3,75 %
Skärplinge	7	2,91 %
Örbyhus	6	2,50 %
Mehedeby	5	2,08 %
Tobo	4	1,66 %
Vendel	4	1,66 %
Karlholm	2	0,83 %
Hållnäs	2	0,83 %
Kyrkbyn	3	1,25 %
Söderfors	1	0,41 %
Totalt	43	17,91 %

Tabell. Utplacering av klassar för kontors-, service- och tjänstearbeten

Andelen byten från svarta industri-klassar till vita klassar med kontors-, service- och tjänstearbeten var relativt låg. Det var 17,91 procent av de 240 industri-klassarna som byttes ut.

Ort	Totalt antal tillgängliga svarta industri-klassar på orten	Antal svarta industri-klassar till den egna orten	Andel svarta industri-klassar till den egna orten
Söderfors	21	9	42,85 %
Örbyhus	18	5	27,77 %
Skärplinge	15	3	20,00 %
Tierp	30	5	16,66 %
Tobo	12	2	16,55 %
Vendel	36	5	13,88 %
Karlholm	15	1	6,66 %
Mehedeby	15	1	6,66 %
Hållnäs	21	0	0 %
Månkarbo	9	0	0 %

Tabell. Utplacering av industri-klassar på den egna orten.

Framförallt framhävs vikten av mängden arbetstillfällen. Att industrierna är skrymmande är inte ett stort hinder, i relation till den större mängden arbetstillfällen.

Kommuninvånarna ser vissa orter som ”industriorter”, dessa industriorter ser också sig själva som det. De uttalade industriorterna är i hög grad benägna att också själva placera industrier på den egna orten.

Bevarande eller exploatering – Grönområden

Om delmoment med grönområden

De delmoment i klossövningen som berörda bevarande eller exploatering av ett grönområde var fråga 5. Uppgifterna i delmomentet var utformade som:

”Samtalsledaren placerar ut en grön kloss på kommunkartan, strax utanför den ort där dialogen hålls.”

Utanför orten (där dialogen hålls) finns ett grönområde. Det här grönområdet har höga naturvärden och är en populär plats att besöka för skolor och de som bor på orten. Ett bostadsbolag vill göra en stor investering och bygga 100 nya bostäder på just den här platsen. De kan inte tänka sig någon annan plats än just det här grönområdet.

5.1 Vill ni bygga 100 bostäder eller bevara naturområdet? Om ni vill bevara naturområdet låter ni den gröna klossen vara kvar. Om ni vill bygga bostäder byter ni ut den gröna klossen mot en gul kloss.

Syftet med delmoment med grönområden

Syftet med deluppgift 5 var att undersöka hur medborgarna ställde sig till valet mellan bevarande av naturområdet och exploatering av bostäder till orten.

Resultat

Resultatet av delmoment 5 var relativt entydigt. Av de 80 grupper som genomförde övningen valde 7 grupper att genomföra exploateringen, det motsvarar 8,75 procent.

Valet att bevara grönområdet motiverades i många fall med att grupperna genom delmoment 1.1 och 1.2 redan har placerat ut en så stor mängd bostäder att det nu räcker. Andra vanliga argument är att ett stort värde med orten och i vissa fall anledningen till att man väljer att bo där är de gröna omgivningarna. Andra menade att om exploatören inte är förhandlingsvillig vill de ändå inte ha med den att göra.

De grupper som valde att genomföra exploateringen menade att det ändå finns så mycket grönområden i och kring orten, därför går det att offra ett av dessa områden till förmån för exploateringen.

3.3 Näringslivsdialog

En särskild variant av dialogcafé anordnades i samband med en av höstens ordinarie "företagarfrukostar". På dialogen närvarade cirka 60 företagare från olika sektorer och från företag av varierande storlek. Deltagarna delades in i nio grupper. I varje grupp fanns en politiker eller tjänsteperson som samtalsledare. Grupperna fick själva skriva anteckningar.

Under näringslivsdialogen genomfördes en diskussionsövning i mindre grupper med redovisning genom ordmoln, samt en näringslivsanpassad variant av övningen med karta och klisteretiketter som genomfördes enskilt.

Ordmoln

Grupperna fick diskutera kring följande frågor "Vad vill du ska känneteckna Tierps kommun om 30 år?" och "Vilka är de långsiktiga utmaningarna för företagarna i kommunen?". Efter diskussionen fick grupperna tillsammans bestämma vilka tre ord eller kortare meningar som de ansåg vara mest centrala och viktiga från gruppens diskussion. De ord de valde matades in i webverktyget Mentimeter, varefter ordmoln bildades på den stora skärmen, längst fram i salen. Ju fler grupper som skrivit samma ord, desto större blir ordet i relation till de ord som inte var lika vanligt förekommande.

Vad vill du ska känneteckna Tierps kommun om 30 år?



På frågan "vad vill du ska känneteckna Tierps kommun om 30 år?" berörde flest svar skola och utbildning. Utöver vikten av bra skola lyftes även "Tierpsanda" och "Tierpsandan befäst". Vid diskussion om "Tierpsanda" förtydligade deltagarna att det i Tierp finns och ska finnas en anda av stolthet, framåtsträvande och att den andan ska vara rikskänd. Andra synpunkter som framkom var till exempel god tillväxt, industritradition, gemenskap, trygghet, nybyggen och trevligt centrum.

Vilka är de långsiktiga utmaningarna för företagarna i kommunen?



Den andra frågan var ”Vilka är de långsiktiga utmaningarna för företagarna i kommunen?”. En stor del av svaren hade beröring med kompetensförsörjning, utbildning, kompetent arbetskraft och generationsväxling. En stor utmaning som kommunens företagare ser är tillgången till ”rätt” arbetskraft. Andra synpunkter som framkom var bland annat kommunala resurser, bra IT i hela kommunen, soft landings, platsattraktivitet och mötesplatser.

Utifrån svaren på båda frågorna och diskussionerna i samband med övningen framstår utbildning och kompetensförsörjning som väldigt centrala frågor för kommunens företagare. I diskussionen framkom att det finns flera problem och lösningar gällande försörjningsfrågan. Gymnasieskolan kan genom sina utbildningar utbilda den kompetens som efterfrågas, men även företagen måste bidra till utbildning av personal, genom praktikplatser och deltagande. Även vuxenutbildningen spelar en viktig roll i kompetensförsörjningen.

Begreppet ”soft landings” framkom i ordmolnen. Soft landings innebär att om företagen ska kunna rekrytera kompetens personal utifrån och/eller locka företag att etablera sig i kommunen ställs höga krav på samhället i stort. Det måste finnas attraktiva boendeanternativ, bra skolor, en meningsfull fritid och andra värden som gör att personal ska vilja flytta sitt liv till Tierps kommun.

Karta och klisteretiketter - näringsliv

Vid dialogen på näringslivsfrukosten placerades det ut kartor över hela Tierps kommun och alla tätorter i kommunen. Deltagarna fick klisteretiketter utifrån ”Var behöver det finnas mark för företagsverksamhet?”. De hade möjlighet att motivera vilken typ av verksamhet och val av plats i ett formulär. Dessa klisteretiketter har sedan arbetats samman med svaren från de övriga dialogcaféerna, för att bilda fält.

3.4 Karta och klisteretiketter

Vid dialogcaféerna genomfördes övningar med karta och klisteretiketter. En karta över tätorten där dialogen äger rum placerades på varje bord. Deltagarna försågs med en grön, en blå samt en röd klisteretikett som var numrerade. De fick även ett formulär med samma nummer som klisteretiketterna. De röda prickarna representerar plats för nya bostäder, de blåa prickarna representerar plats för utveckling och de gröna plats för upplevelse eller avkoppling. De fick sedan placera ut prickarna på kartan och hade möjlighet att i formuläret lämna en motivering eller ytterligare information om vad deras klisteretiketter representerade. Under kommande rubriker presenteras resultaten från de olika orterna och dialogtillfällena.

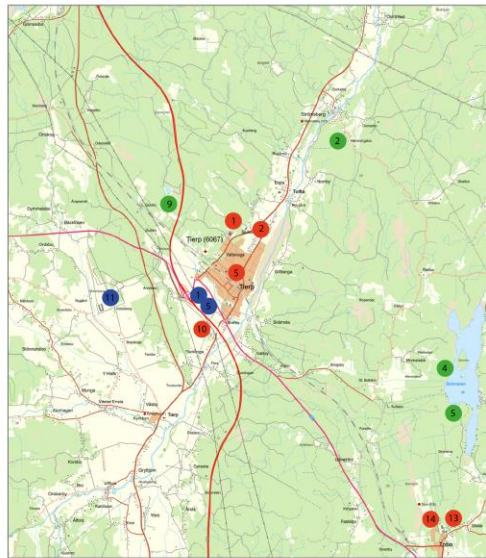
Resultatet från övningarna på de olika orterna samt från den övning som genomfördes under näringslivsdialogen har sedan arbetats om till ”fält”, där de olika färgerna på linjerna representerar olika typer av markanvändning. Materialet utgör ett viktigt underlag för den markanvändningsmosaik som ska arbetas fram i översiktsplanen.



Bild 4. Övning med karta och klisteretiketter i Vendel

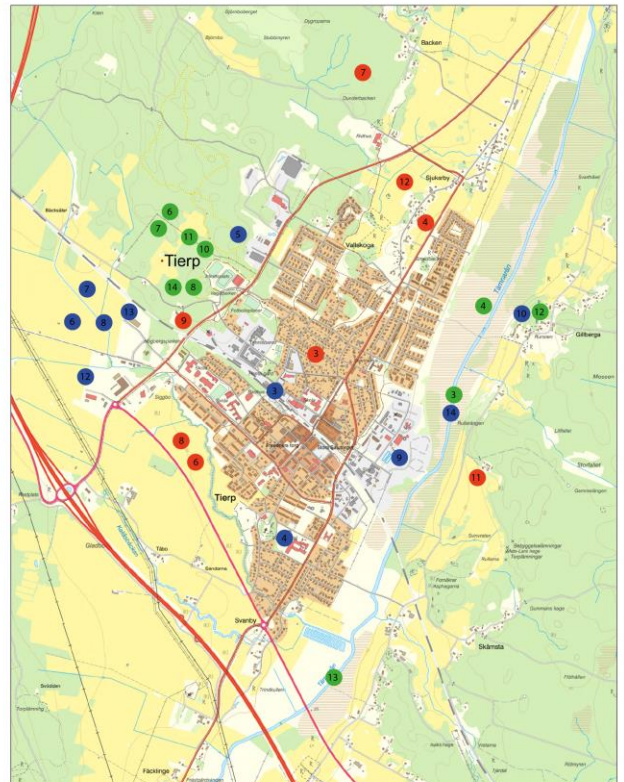
Tierp

Två dialogtillfällen ägde rum i Tierp, varför resultatet presenteras i två separata kartor.



Teckenförklaring

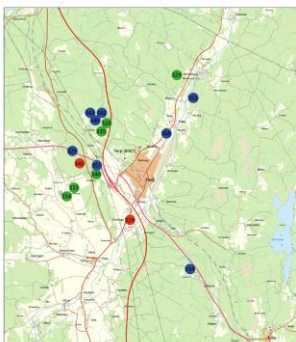
- Annan öppen mark
- Bebyggelse
- Aker
- Befolkning per tätort
- Väg 292
- Barr- och blandskog
- Lövskog
- Vatten (sjöar och större vattendrag)
- Väg 76
- Väg E4



- 1 - Sjukarby, villor och radhus.
- 2 - 60+ boende.
- 3 - Hyres- och bostadsrätter i varierad storlek, villor och trygghetsboenden med rimliga priser.
- 4 - De gamla åkrarna vid Strömsbergsvägen, villor och radhus.
- 5 - Tierps köping, fler billiga bostäder till ungdomar, fler alternativa bostäder för äldre, trygghetsbostäder etc.
- 6 - Ingen kommentar.
- 7 - Ingen kommentar.
- 8 - Ingen kommentar.
- 9 - Radhus.
- 10 - Hyreslägenheter i Fäcklinge.
- 11 - Mot Gillberga, låg bebyggelse.
- 12 - Sjukarby, villor.
- 13 - Tobo, villor, lägenheter i låga hus.
- 14 - Tobo, alla typer av lägenheter och villor

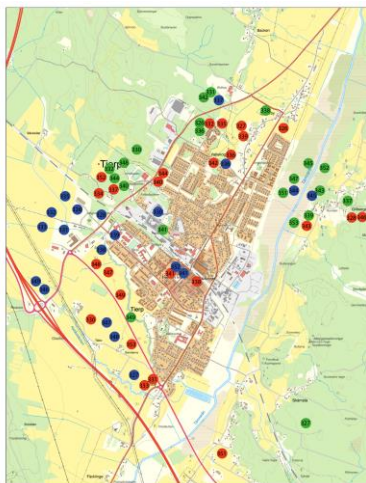
- 1 - Strömmaren, rensa sjön till fin badplats, båthamn, fiskplantering, stugornas område, café och liten camping.
- 2 - Naturupplevelser.
- 3 - Tämnarån, kanotled och väl underhållna promenadvägar.
- 4 - Vätmarkerna vid spången mot Gillberga, friluftsliv, fiske, promenader och skidspår.
- 5 - Vid strömmaren, naturområden för rekreation, spa-anläggning etc.
- 6 - Ingen kommentar.
- 7 - Ingen kommentar.
- 8 - Ingen kommentar.
- 9 - Elljusspåret, bygg stuga för fika.
- 10 - Vegaparken.
- 11 - Norr om Vegavallen, rekreation och motion.
- 12 - Gillberga, Skog och stigar.
- 13 - Tämnarån, öppna upp för avkoppling, paddling etc.
- 14 - Skogen vid Vegavallen, bygg en äventyrsbana i skogen.

- Vårdcentralen, utveckla till en effektiv vårdcentral med mer hjälp för kommunens alla människor.
- Industrier.
- Centrala Tierp runt stationen, fler parkeringsplatser.
- Vårdcentralen, bygg om eller bygg ny vårdcentral.
- Utveckla vård och omsorg med ett nytt vårdcentrum tillsammans med Regionen.
- Ingen kommentar.
- Ingen kommentar.
- Ingen kommentar.
- Modernisera reningsverket.
- Park i Gillberga.
- Tierp arena, motorsport och events.
- Sigbo, plats för stora industrier.
- Crosshallen med anknäpp, att ha en tom anläggning är ekonomisk förstörelse.
- Tämnarån vid Rullrättningen, bro över Tämnarån för att lättare komma till Gillberga och skogen.



Teckenförklaring

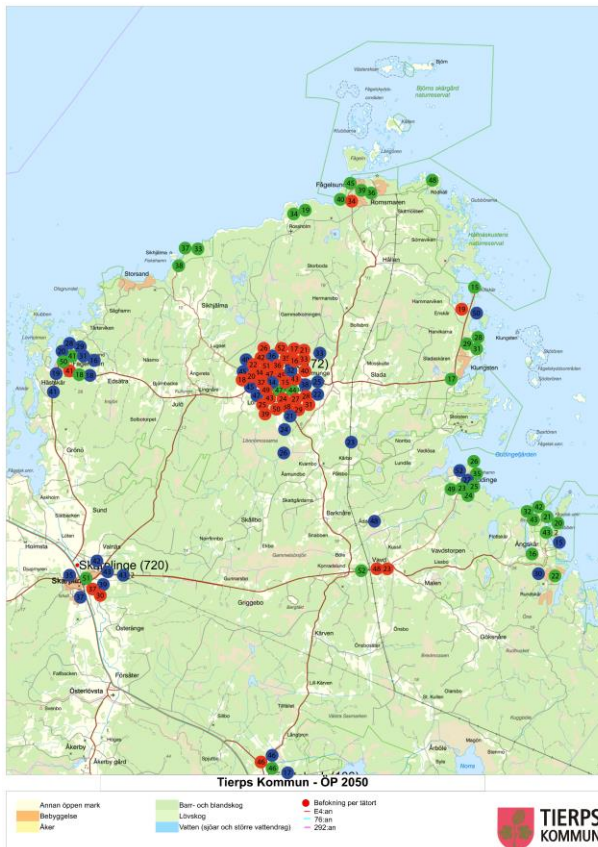
- Annan öppen mark
- Bebyggelse
- Aker
- Befolkning per tätort
- Väg 292
- Barr- och blandskog
- Lövskog
- Vatten (sjöar och större vattendrag)
- Väg 76
- Väg E4



- 1 - Sjukarby, villor och radhus.
 - 2 - 60+ boende.
 - 3 - Hyres- och bostadsrätter i varierad storlek, villor och trygghetsboenden med rimliga priser.
 - 4 - De gamla åkrarna vid Strömsbergsvägen, villor och radhus.
 - 5 - Tierps köping, fler billiga bostäder till ungdomar, fler alternativa bostäder för äldre, trygghetsbostäder etc.
 - 6 - Ingen kommentar.
 - 7 - Ingen kommentar.
 - 8 - Ingen kommentar.
 - 9 - Radhus.
 - 10 - Hyreslägenheter i Fäcklinge.
 - 11 - Mot Gillberga, låg bebyggelse.
 - 12 - Sjukarby, villor.
 - 13 - Tobo, villor, lägenheter i låga hus.
 - 14 - Tobo, alla typer av lägenheter och villor
- 1 - Strömmaren, rensa sjön till fin badplats, båthamn, fiskplantering, stugornas område, café och liten camping.
 - 2 - Naturupplevelser.
 - 3 - Tämnarån, kanotled och väl underhållna promenadvägar.
 - 4 - Vätmarkerna vid spången mot Gillberga, friluftsliv, fiske, promenader och skidspår.
 - 5 - Vid strömmaren, naturområden för rekreation, spa-anläggning etc.
 - 6 - Ingen kommentar.
 - 7 - Ingen kommentar.
 - 8 - Ingen kommentar.
 - 9 - Elljusspåret, bygg stuga för fika.
 - 10 - Vegaparken.
 - 11 - Norr om Vegavallen, rekreation och motion.
 - 12 - Gillberga, Skog och stigar.
 - 13 - Tämnarån, öppna upp för avkoppling, paddling etc.
 - 14 - Skogen vid Vegavallen, bygg en äventyrsbana i skogen.
- Vårdcentralen, utveckla till en effektiv vårdcentral med mer hjälp för kommunens alla människor.
 - Industrier.
 - Centrala Tierp runt stationen, fler parkeringsplatser.
 - Vårdcentralen, bygg om eller bygg ny vårdcentral.
 - Utveckla vård och omsorg med ett nytt vårdcentrum tillsammans med Regionen.
 - Ingen kommentar.
 - Ingen kommentar.
 - Ingen kommentar.
 - Modernisera reningsverket.
 - Park i Gillberga.
 - Tierp arena, motorsport och events.
 - Sigbo, plats för stora industrier.
 - Crosshallen med anknäpp, att ha en tom anläggning är ekonomisk förstörelse.
 - Tämnarån vid Rullrättningen, bro över Tämnarån för att lättare komma till Gillberga och skogen.



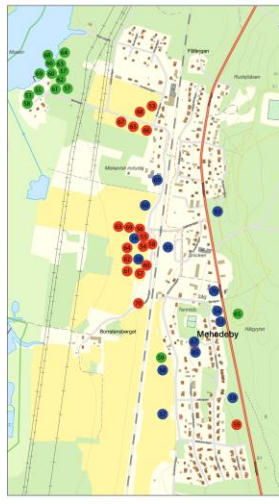
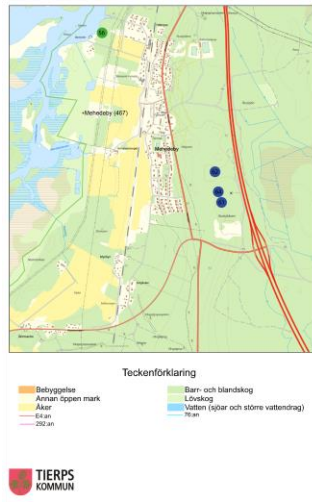
Hållnäs



- 11 Edvalla, pensionärsbostäder.
- 12 Edvalla, tobaksbutik.
- 13 Edvalla, äldreboende.
- 14 Enklav villor för barnfamiljer och äldreboende.
- 15 Edvalla, pensionärshus med högtinst. gym, trivselrum, distriktsköterska, frisör, fotobild. Lagringsutrymme för unga vuxna och villor för barnfamiljer.
- 16 Edvalla, seniorboende, feriebostadshus.
- 17 Edvalla, feriebostadshus, äldreboende.
- 18 Väst, seniorboende, familjelogger, hyreshus.
- 19 Edvalla, feriebostadshus med möjlighet att utveckla seniorboende och äldreomsorg.
- 20 Edvalla, seniorbostäder, feriebostadshus, villor.
- 21 Edvalla och Väst, äldreboende, feriebostadshus och villor.
- 22 Edvalla, keramiska lagringsutrymme.
- 23 Edvalla, seniorboende, låga hus.
- 24 Edvalla, seniorboende, låga hus.
- 25 Skäplinge, hyresrätter med rivning fyra, bostadsrätter.
- 26 Edvalla, seniorboende, låga hus.
- 27 Edvalla, äldreboende, hyreshus, bostadsrätter.
- 28 Edvalla, villor, radhus.
- 29 Edvalla, villor, radhus.
- 30 Edvalla, radhus, villor.
- 31 Edvalla, radhus.
- 32 Skäplinge.
- 33 Edvalla, hyresrättigheter och äldreboende.
- 34 Edvalla, Seniorboende eller trygghetsboende.
- 35 Edvalla, ferierustnings, villor och äldreboende.
- 36 Fagervikens Hållnäs, etiskt boende för barnfamiljer, med närhet till havet, pensionärsbostäder är redan attraktivt.
- 37 Edvalla, trygghetsboende.
- 38 Edvalla, trygghetsboende och hyreslaggenheter.
- 39 Edvalla, seniorbostäder, villor, trygghetsboende.
- 40 Edvalla, villor och laggenheter.
- 41 Edvalla, hyresbostäder och villor.
- 42 Lövträsk, en variant av brukboende, se på Södra "Internetbuler byar", halvkollektiv boende med gemensam närliggning.
- 43 Edvalla, seniorbostäder.
- 44 Väst, seniorboende och ungdomsbostäder.
- 45 Edvalla, seniorhus och äldreboende.
- 46 Edvalla/Edötra, ekoby för barnfamiljer, hållbarhet i avlopp- och vatten hantering.
- 47 Edvalla, hyresrätter och bostadsrätter.
- 48 Edvalla, seniorboende och olika typer av äldreboende.

- 1 Klåkarområdet, stugområde, plats för husväggar.
- 2 Ånggåsk bad, gårdsgård, ånggå, cykellag, mountainbike.
- 3 Fagervikens, utställning på turism, gjutbäckstjärn, uppbyggnad av badet.
- 4 Kåseri, café och besökscenter, bad, promenadstråk.
- 5 Ånggåsk Klåben, fortsett utveckla det redan färdiga camping och restaurang. Gör ett större samarbete med olika verksamheter, koncernutbyggnad, spa, cykel, åh-gård, bålare och eqp-erster av olika slag.
- 6 Ånggåsk, fler ställplatser.
- 7 Klåpen, tillgängliggjort åtkomst till vattnet.
- 8 Guldinge, nära servicehus, altaneter.
- 9 Guldinge, främja turism och underlätta för småbarnsfamiljer.
- 10 Guldinge, sportfältspåsar för husbilar, aktiviteter för skolföräldrar, serviceutrustning för turister.
- 11 Klåpen, tillgängliggjort husbilar, serviceutrustning för turism.
- 12 Ånggåsk, reklam för kumun, vandringar och godkänd badplats.
- 13 Klåpen, tillgängliggjort åtkomst till vattnet.
- 14 Klåpen, tillgängliggjort åtkomst till vattnet.
- 15 Ånggåsk, bygg ut gästhamnen.
- 16 Ånggåsk, tillgängliggjort åtkomst till vattnet.
- 17 Ånggåsk.
- 18 Skåplinge Eskelham, ställplatser.
- 19 Guldinge.
- 20 Fågelundet, camping, båthamn, ställplatser.
- 21 Skåplinge.
- 22 Skåplinge hamn, uppbyggnad, besöksrum, sommarboende, bankollst.
- 23 Fågelundet, turism, fiske, uppbevaring, kanot, fiskeglädning.
- 24 Hela Hållnäsområdet, Fågelundet, behövs utbyggnad vattenanläggningar och servicehus för båtförare och turister.
- 25 Fagervikens, turism i Hållnäsområdet, kanot, SUP, mountainbike, sportfiske, husbilsplatser, bål och tegel.
- 26 Ånggåsk, bygg ut hamnen.
- 27 Ånggåsk, friskvårdcenter och övernattningstugor.
- 28 Ånggåsk, vandringstid och stugby.
- 29 Edvalla, utveckla gym, gymnasium, restaurang, träffpunkt för seniorer.
- 30 Fågelundet, lagun och stillsam plats, skärgård, blåns fyr.
- 31 Lövträsk, turism och besök.
- 32 Edvalla, Gym, restaurang, biograf, bibliotek.
- 33 Guldinge.
- 34 Fagervikens, kallbadhus med bastu, servering och scen.
- 35 Skåplinge, biograf och samlingspunkt för omgivning.
- 36 Väst, finns bra gym och motionspark men behöver byggas ut, skulle även kunna ordnas bastu och servering.

Mehedeby



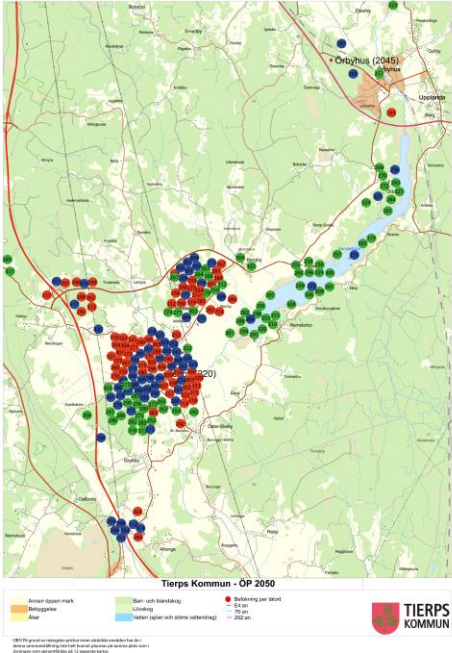
- 1 Skarvningen, hyresrättigheter, har flera patts för många hus.
- 2 Hållnäs, sättnings på turism.
- 3 Hållnäs, utveckla turismen, serviceutrust, småskaligt förtäring, jordbruk.
- 4 Hållnäs, utveckla samarbete för ett bibehålla det öppna landskapet som finns kvar av dom små entreprenörerna, portruk, fiske och turism.
- 5 Hållnäs, turismen, behåll den levande landsbyggen.
- 6 Hållnäs, turism, behåll den levande landsbyggen och det öppna landskapet.
- 7 Guldinge, bygg ut hamnen för större båtar, husbilar och husväggar.
- 8 Fagervikens, gjutbäckstjärn, husbilar, koncernutbyggnad, sopptunnor.
- 9 Ånggåsk, bygg ut djuphamnen.
- 10 Fagervikens, sopptunnor, toalett, café.
- 11 Edvalla.
- 12 Hållnäsområdet, fler entreprenörer.
- 13 Fågelundet.
- 14 Skåplinge.
- 15 Edvalla, bostäder, serviceföretag.
- 16 Skåplinge.
- 17 Edvalla, kultur och natur, någon som bus, pub och dans samt jobb.
- 18 Edvalla, service och butiker.
- 19 Edvalla, serviceutrustning och service.
- 20 Hållnäs, sportfiske och bålby.
- 21 Hållnäs, turism i Lövträskområdet, kanot, SUP, mountainbike trail genom hamnen.
- 22 Skåplinge, industrier och fler butiker.
- 23 Skåplinge, industrier och fler butiker.
- 24 Skåplinge, sjukvård och industrier.
- 25 Edvalla, bibliotek och halvö.
- 26 Edvalla, bibliotek.
- 27 Lövträsk, herrgården och parken har stor potential, vidareutveckla för turism och boende.
- 28 Edvalla, utbildningscenter.
- 29 Adötra, småskaligt jordbruk och skogsbruk med hjälp av turister.
- 30 försäljning mat.
- 31 Inga kommentarer.
- 32 Inga kommentarer.
- 33 Från hela Hållnäsområdet, vandringstid runt kusten som ansluter till Uppsländaren. Glämpling och andra typer av campingar i pågående format, canoe/trek, radhus, naturgudstugor, djupkastare, kajaker, silfverfä.
- 34 Inga kommentarer.
- 35 Guldinge, turistservice, café, havsbud, restauranger.

- 1 Badet.
- 2 Skåringplåten, sprutar och bygger utrum.
- 3 Hållnäsområdet, har både det utrustat med servicehus, kommunens boende hjälps till med gångväg utmed Dalälven.
- 4 Dalälven, strand, sprutar och utrustning som kan bys.
- 5 Badet, camping och gäsbudstift.
- 6 Badet med Dalälven, camping, utrustning i Hållnäsområdet.
- 7 Nederlära skolan, bostäder för ungdomar, skola och stamnhus.
- 8 Badet, camping och bålby.
- 9 Utbyggnad utöver ålven.
- 10 Skåringplåten, badet, fler badkar och gränsplåten, bra belysning och utbyggnad av busstojarna.
- 11 Skåringplåten, badet och utbyggnad av bålby.
- 12 Skåringplåten, badet och utbyggnad av bålby.
- 13 Skåringplåten, badet och utbyggnad av bålby.
- 14 Skåringplåten, badet och utbyggnad av bålby.
- 15 Skåringplåten, badet och utbyggnad av bålby.
- 16 Skåringplåten, badet och utbyggnad av bålby.
- 17 Skåringplåten, badet och utbyggnad av bålby.
- 18 Skåringplåten, badet och utbyggnad av bålby.
- 19 Skåringplåten, badet och utbyggnad av bålby.
- 20 Skåringplåten, badet och utbyggnad av bålby.
- 21 Skåringplåten, badet och utbyggnad av bålby.
- 22 Skåringplåten, badet och utbyggnad av bålby.
- 23 Skåringplåten, badet och utbyggnad av bålby.
- 24 Skåringplåten, badet och utbyggnad av bålby.
- 25 Skåringplåten, badet och utbyggnad av bålby.
- 26 Skåringplåten, badet och utbyggnad av bålby.
- 27 Skåringplåten, badet och utbyggnad av bålby.
- 28 Skåringplåten, badet och utbyggnad av bålby.
- 29 Skåringplåten, badet och utbyggnad av bålby.
- 30 Skåringplåten, badet och utbyggnad av bålby.
- 31 Skåringplåten, badet och utbyggnad av bålby.
- 32 Skåringplåten, badet och utbyggnad av bålby.
- 33 Skåringplåten, badet och utbyggnad av bålby.
- 34 Skåringplåten, badet och utbyggnad av bålby.
- 35 Skåringplåten, badet och utbyggnad av bålby.
- 36 Skåringplåten, badet och utbyggnad av bålby.
- 37 Skåringplåten, badet och utbyggnad av bålby.
- 38 Skåringplåten, badet och utbyggnad av bålby.
- 39 Skåringplåten, badet och utbyggnad av bålby.
- 40 Skåringplåten, badet och utbyggnad av bålby.
- 41 Skåringplåten, badet och utbyggnad av bålby.
- 42 Skåringplåten, badet och utbyggnad av bålby.
- 43 Skåringplåten, badet och utbyggnad av bålby.
- 44 Skåringplåten, badet och utbyggnad av bålby.
- 45 Skåringplåten, badet och utbyggnad av bålby.
- 46 Skåringplåten, badet och utbyggnad av bålby.
- 47 Skåringplåten, badet och utbyggnad av bålby.
- 48 Skåringplåten, badet och utbyggnad av bålby.
- 49 Skåringplåten, badet och utbyggnad av bålby.
- 50 Skåringplåten, badet och utbyggnad av bålby.
- 51 Skåringplåten, badet och utbyggnad av bålby.
- 52 Skåringplåten, badet och utbyggnad av bålby.
- 53 Skåringplåten, badet och utbyggnad av bålby.
- 54 Skåringplåten, badet och utbyggnad av bålby.
- 55 Skåringplåten, badet och utbyggnad av bålby.
- 56 Skåringplåten, badet och utbyggnad av bålby.
- 57 Skåringplåten, badet och utbyggnad av bålby.
- 58 Skåringplåten, badet och utbyggnad av bålby.
- 59 Skåringplåten, badet och utbyggnad av bålby.
- 60 Skåringplåten, badet och utbyggnad av bålby.
- 61 Skåringplåten, badet och utbyggnad av bålby.
- 62 Skåringplåten, badet och utbyggnad av bålby.
- 63 Skåringplåten, badet och utbyggnad av bålby.
- 64 Skåringplåten, badet och utbyggnad av bålby.
- 65 Skåringplåten, badet och utbyggnad av bålby.
- 66 Skåringplåten, badet och utbyggnad av bålby.
- 67 Skåringplåten, badet och utbyggnad av bålby.



Vendel

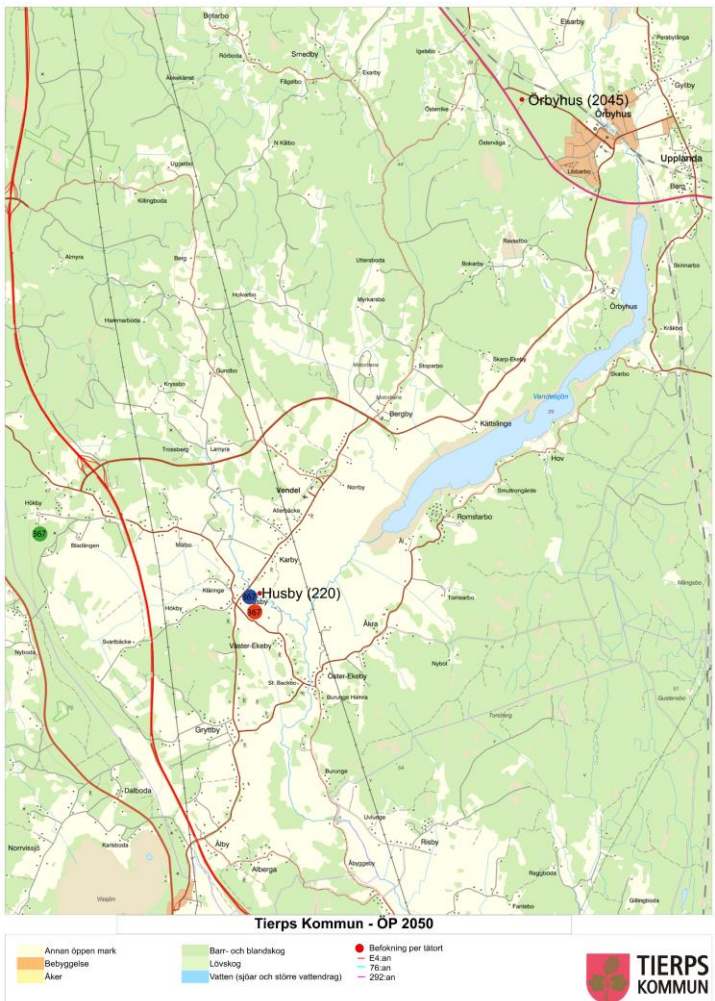
På det sista dialogtillfället (Tierp 2) fanns det tillgång till kartor över samtliga orter, då placerades några prickar på kartan över Vendel. Därför presenteras det i en separat kartbild.



- 1. Örbæhus (2045)
- 2. Husby (220)
- 3. ...
- 4. ...
- 5. ...
- 6. ...
- 7. ...
- 8. ...
- 9. ...
- 10. ...
- 11. ...
- 12. ...
- 13. ...
- 14. ...
- 15. ...
- 16. ...
- 17. ...
- 18. ...
- 19. ...
- 20. ...
- 21. ...
- 22. ...
- 23. ...
- 24. ...
- 25. ...
- 26. ...
- 27. ...
- 28. ...
- 29. ...
- 30. ...
- 31. ...
- 32. ...
- 33. ...
- 34. ...
- 35. ...
- 36. ...
- 37. ...
- 38. ...
- 39. ...
- 40. ...
- 41. ...
- 42. ...
- 43. ...
- 44. ...
- 45. ...
- 46. ...
- 47. ...
- 48. ...
- 49. ...
- 50. ...
- 51. ...
- 52. ...
- 53. ...
- 54. ...
- 55. ...
- 56. ...
- 57. ...
- 58. ...
- 59. ...
- 60. ...
- 61. ...
- 62. ...
- 63. ...
- 64. ...
- 65. ...
- 66. ...
- 67. ...
- 68. ...
- 69. ...
- 70. ...
- 71. ...
- 72. ...
- 73. ...
- 74. ...
- 75. ...
- 76. ...
- 77. ...
- 78. ...
- 79. ...
- 80. ...
- 81. ...
- 82. ...
- 83. ...
- 84. ...
- 85. ...
- 86. ...
- 87. ...
- 88. ...
- 89. ...
- 90. ...
- 91. ...
- 92. ...
- 93. ...
- 94. ...
- 95. ...
- 96. ...
- 97. ...
- 98. ...
- 99. ...
- 100. ...

- 101. ...
- 102. ...
- 103. ...
- 104. ...
- 105. ...
- 106. ...
- 107. ...
- 108. ...
- 109. ...
- 110. ...
- 111. ...
- 112. ...
- 113. ...
- 114. ...
- 115. ...
- 116. ...
- 117. ...
- 118. ...
- 119. ...
- 120. ...
- 121. ...
- 122. ...
- 123. ...
- 124. ...
- 125. ...
- 126. ...
- 127. ...
- 128. ...
- 129. ...
- 130. ...
- 131. ...
- 132. ...
- 133. ...
- 134. ...
- 135. ...
- 136. ...
- 137. ...
- 138. ...
- 139. ...
- 140. ...
- 141. ...
- 142. ...
- 143. ...
- 144. ...
- 145. ...
- 146. ...
- 147. ...
- 148. ...
- 149. ...
- 150. ...
- 151. ...
- 152. ...
- 153. ...
- 154. ...
- 155. ...
- 156. ...
- 157. ...
- 158. ...
- 159. ...
- 160. ...
- 161. ...
- 162. ...
- 163. ...
- 164. ...
- 165. ...
- 166. ...
- 167. ...
- 168. ...
- 169. ...
- 170. ...
- 171. ...
- 172. ...
- 173. ...
- 174. ...
- 175. ...
- 176. ...
- 177. ...
- 178. ...
- 179. ...
- 180. ...
- 181. ...
- 182. ...
- 183. ...
- 184. ...
- 185. ...
- 186. ...
- 187. ...
- 188. ...
- 189. ...
- 190. ...
- 191. ...
- 192. ...
- 193. ...
- 194. ...
- 195. ...
- 196. ...
- 197. ...
- 198. ...
- 199. ...
- 200. ...

- 201. ...
- 202. ...
- 203. ...
- 204. ...
- 205. ...
- 206. ...
- 207. ...
- 208. ...
- 209. ...
- 210. ...
- 211. ...
- 212. ...
- 213. ...
- 214. ...
- 215. ...
- 216. ...
- 217. ...
- 218. ...
- 219. ...
- 220. ...
- 221. ...
- 222. ...
- 223. ...
- 224. ...
- 225. ...
- 226. ...
- 227. ...
- 228. ...
- 229. ...
- 230. ...
- 231. ...
- 232. ...
- 233. ...
- 234. ...
- 235. ...
- 236. ...
- 237. ...
- 238. ...
- 239. ...
- 240. ...
- 241. ...
- 242. ...
- 243. ...
- 244. ...
- 245. ...
- 246. ...
- 247. ...
- 248. ...
- 249. ...
- 250. ...
- 251. ...
- 252. ...
- 253. ...
- 254. ...
- 255. ...
- 256. ...
- 257. ...
- 258. ...
- 259. ...
- 260. ...
- 261. ...
- 262. ...
- 263. ...
- 264. ...
- 265. ...
- 266. ...
- 267. ...
- 268. ...
- 269. ...
- 270. ...
- 271. ...
- 272. ...
- 273. ...
- 274. ...
- 275. ...
- 276. ...
- 277. ...
- 278. ...
- 279. ...
- 280. ...
- 281. ...
- 282. ...
- 283. ...
- 284. ...
- 285. ...
- 286. ...
- 287. ...
- 288. ...
- 289. ...
- 290. ...
- 291. ...
- 292. ...
- 293. ...
- 294. ...
- 295. ...
- 296. ...
- 297. ...
- 298. ...
- 299. ...
- 300. ...



- 1. Husby "centrum", bör byggas mer, flerfamiljhus med bostäder för unga och äldre.
- 2. Husby "centrum", det här är Vendels knutpunkt.
- 3. Ytterligare spår för skidor, löpning etc.

3.5. Politiker på promenad

Politiker från beredningen besökte Hållnäs marknad den 31 augusti 2019 och Tierps marknad den 10 oktober 2019. Där gick de runt och ställde den öppna frågan: "Hur kan vi göra Tierps kommun till en attraktivare kommun?". Här redovisas vad medborgarna framförde under promenaden.

Hur kan vi göra Tierps kommun till en attraktivare kommun?



Hur kan vi göra Tierps kommun till en attraktivare kommun?



3.6 Enkät på webbplats

För de som inte hade möjlighet att närvara vid någon av dialogerna fanns möjlighet att lämna synpunkter på kommunens webbplats genom att fylla i ett formulär.

Översiktsplan 2050 - Hur vill du att Tierps kommun ska utvecklas?

En översiktsplan ska beskriva hur kommunens fysiska miljö ska utvecklas, användas och bevaras i framtiden. En stor och viktig del i arbetet med vår nya översiktsplan är medborgardialog. Totalt har hittills cirka 500 personer varit med i framtagandet av den nya översiktsplanen för Tierps kommun. Har du missat chansen? I så fall har du nu möjlighet att bidra med dina synpunkter och tankar.

Här kan du läsa mer om arbetet med att utforma Tierps kommuns nya översiktsplan: www.tierp.se/öp2050

Bild 5. Information om formulär på tierp.se

Här är en sammanställning av de synpunkter som inkommit i formuläret på tierp.se.

Det behövs gång- och cykelvägar med god belysning, bland annat längs med väg 76 och för att knyta de mindre orterna till de större. Det är också viktigt för att barnen ska kunna ha en trygg skolväg. Gång- och cykelvägar möjliggör en mer fysisk vardag.

Snabba kommunikationer med större städerna bör prioriteras, liksom bussförbindelser mellan orter i kommunen. Centrum i Tierp behöver bli mer lättillgängligt, även med bil. Kommunen behöver satsa på hållbarhet, till exempel el-laddstolpar.

Främja turistnäringen. Det finns mycket att se och uppleva i kommunen, med brukssamhällen, Dalälven och inte minst kusten. Kustremsan och dess öar behöver bli tillgängliga.

Det framkommer önskemål om att bygga ungdoms-/studentbostäder vid stationsnära lägen, samt att bygga hyreslägenheter i Karholmsbruk. Det inkommer idéer om att bygga bort otrygga och tomma eller igenväxta platser i centralt läge.

Arbeta för att attrahera etablering av verksamheter som kräver högutbildade. Ha infrastruktur som möjliggör distansarbete och ta tag i bredbandsutbyggnaden. Satsa på företagshotell.

Utveckla alla orter till sin fulla potential.

4. Sammanfattande analys

Det har framkommit många intressanta och värdefulla synpunkter under dialogfasen. Rapporten innehåller resultatet och analyser från de medborgardialoger som genomförts. Sammanställningarna för varje enskilt dialogtillfälle i sin helhet finns på www.tierp.se/öp2050. Under rubrikerna nedan sammanfattas vanligt återkommande synpunkter och generella viljeriktningar för framtiden som framkommit under dialogerna.

Mötesplatser, gemenskap, trevliga och attraktiva offentliga miljöer

I många av dialogerna lyfter deltagarna vikten av möten, sammanhang och gemenskap i lokalsamhället. Det kan vara genom ett aktivt föreningsliv på orten, men också genom attraktiva och trevliga offentliga miljöer som möjliggör och uppmuntrar till möten. Gemenskap och deltagande i föreningsliv är ingenting som kommunen kan driva igenom med en översiktsplan. Det kommunen kan göra är att skapa förutsättningar för möten, gemenskap och föreningsliv genom att möjliggöra för fysiska mötesplatser.

Bostäder

Vid samtliga dialoger lyfter deltagarna vikten av att möjliggöra för nya bostäder i kommunen och på den egna orten. På samtliga orter lyfts önskemål om bostäder för äldre, i form av 55+ boenden, seniorbostäder och andra former av bostäder för äldre, gärna med tillhörande service. På de flesta orterna lyfts även önskemål om vårdboenden för äldre. Detta för att de äldre ska kunna bo kvar på den egna orten även på ålderns höst.

Vid flera av dialogerna lyfter deltagarna bostadsbyggandet ur ett "rättviseperspektiv". De upplever att många bostäder byggts i Tierp de senaste åren och därför bör framtida bostäder prioriteras i kommunens övriga orter. Resultatet från klossövningarna visar samtidigt att flest bostadsklossar placeras på Tierp, även när dialogerna som ägde rum i Tierp räknas bort. Klossövningarna visar också att samtliga orter där dialogcaféer hållits placerar en betydligt högre andel bostäder på den egna orten, än vad övriga orter placerar på samma ort. Genom översiktsplanens riktlinjer kan kommunen föreslå var framtida bostadsområden ska utvecklas. Kommunen har inte styra var individer ska väljer att bosätta sig eller helt styra var privata bostadsbolag väljer att investera i bostadsprojekt.

Kollektivtrafik

Upptåget lyfts fram som en viktig framgångsfaktor för kommunen. Generellt är de flesta mycket nöjda med upptåget. Vid dialogen i Mehedeby lyfter deltagarna önskemålet att samtliga tågavgångar ska stanna i Mehedeby, vilket idag inte är fallet. Ett önskemål som lyfts i många av de orterna som inte har direkt tillgång till upptåget är fler bussavgångar och att dessa bättre anpassas till tågavgångarna. Det lyfts också vikten av att bussbyten synkar på ett bra vis så att resenärer inte riskerar att få vänta länge vid byten eller missa byten vid mindre förseningar. Fungerande kollektivtrafik framhävs som en viktig faktor för en levande landsbygd och som ett nödvändigt kriterium för att människor ska kunna bosätta sig på landsbygden. Vid dialogerna lyfter deltagarna även behov av och önskemål om alternativa kollektivtrafiklösningar så som anropstrafik, sommarlinjer till badplatser och besöksmål etc.

Handel och service

Samtliga orter vill behålla och utöka mängden handel och service på orten. I huvudsak avser det basutbud av service så som grundskola, matvaruaffär samt drivmedel. Diskussioner om sällanköpshandeln är mer orienterad till Tierp. Vårdboenden för äldre och andra boendeformer riktade mot främst äldre med tillhörande service lyfts fram som önskvärt från samtliga orter. "Kvällsaktiviteter" så som pubar, bowling,

sportbar, middagsrestauranger etc. är någonting som många av mötesdeltagarna menar saknas i kommunen.

Besöksnäring och turism

Besöksnäringen lyfts fram som en viktig framtidsnäring. Många menar att Tierps kommun har stora natur- och kulturvärden som utgör en bra grund för en stark turismnäring. Många spännande idéer om hur besöksnäringen kan utvecklas i kommunen framkom under dialogerna. Bland de förslag som framkom fanns bland annat fler campingar, vildmarks campingar, glampingar, ställplatser för husbilar, behov av hotell, cykelvägar/cykelrutter längs kuststräckan, nyttja de vackra naturmiljöerna, nyttja de kulturhistoriska platserna, samt säsongsanpassade busslinjer till exempel till badplatser och naturreservat.

Utbildning, skola och kompetensförsörjning

Vid flera av dialogerna lyfte deltagarna vikten av erkänt bra skolor. Utöver att det är viktigt för dagens kommuninvånare menar deltagarna att ryktet om att kommunen har bra skolor kommer locka nya invånare till kommunen. Särskilt vid näringslivsdialogen var utbildningsfrågan central i diskussionerna. Många av kommunens företag upplever idag stora problem med att rekrytera arbetskraft med rätt kompetens. Ett förslag är därför att kommunens utbildningar anpassas och har relevanta inriktningar för att kunna kompetensförsörja det lokala näringslivet. Då måste även det lokala näringslivet ställa upp och erbjuda praktik och lärlingstjänster. Det framkom även flera förslag om att kommunen behöver locka vuxenutbildningar så som folkhögskola, och YH-utbildningar till kommunen. Kommunen behöver också arbeta aktivt för samarbeten med närliggande högskolor och universitet för att få en bredare arbetsmarknad och mer ”akademisk prägel” på kommunen. I många av dialogerna lyfter deltagarna vikten av att bevara byskolorna som de anser utgör en viktig livsnerv för flera av landsbygdsorterna.

Stolthet, Tierpsanda, självbild och bykänsla

I många av dialogerna lyfts olika aspekter av självkänsla som kommun, samhälle eller by. Vid dialogen i Mehedeby pratar deltagarna mycket om att växa som ort, men samtidigt behålla ”by-känslan” av gemenskap och sammanhållning. Vid näringslivsdialogen diskuteras ”Tierpsanda”, en stolthet över kommunen, historien och den ”know how” som finns i kommunen. Vid andra tillfällen diskuterades vikten av att vara stolt över att vara tierpare och att vara goda ambassadörer för den egna kommunen.

Landsbygdsutveckling

Vid dialogerna diskuterades vikten av att ”hela kommunen ska leva”. Ett välutbyggt och effektivt bredband lyfts fram som en absolut nödvändighet för landsortens framtid. Om människor kan ha sin anställning i städerna, men med möjligheten att arbeta hemifrån kan landsortens lugn och natur erbjuda något helt annat än städerna. Ska livet på landsbygden fungera måste det finnas kollektivtrafik, därför är antalet busslinjer och bussavgångar mycket viktigt för landsbygdens framtid. Det är inte bara antalet avgångar som är avgörande, det är också viktigt att bussavgångarna synkar bra mot andra buss- och tågavgångar och att resandet effektiviseras. Alternativa kollektivtrafiklösningar så som anropsstyrd trafik kan vara bra komplement till den traditionella kollektivtrafiken. Vid dialogerna framkommer att många av deltagarna upplever byskolorna och småskolornas bevarande på de mindre orterna som en viktig fråga för orternas överlevnad. Skolorna utgör en livsnerv och kan vara en anledning till att människor väljer att bosätta sig på orten.

Vid många av dialogtillfällena framkommer att turism och besöksnäringen är ett viktigt framtidsområde för landsbygden. Kommunen har mycket goda förutsättningar för en blomstrande besöksnäring genom de unika natur- och kulturmiljöerna.

Basal service som till exempel matvaruhandel och bensinstation lyfts fram som viktiga för landsbygden. De landsorter där servicen fortfarande finns framhäver vikten av att bevara dessa och de orter som saknar service framför önskemål om att det ska etableras på orten.

Samanhållning, gemenskap och bykänsla framkommer vid flera av dialogerna som en betydande styrka för landsbygden och dess byar. Föreningsliv och idrott har en viktig roll som mötesplatser och forum för gemenskap.

Trygghet

Frågan om upplevd trygghet uppkom under vissa av dialogerna och är tydligt knuten till särskilda orter och platser. Det framkom under dialogerna att Söderfors upplevs som otryggt och att det är kopplat till upplevelsen att många ur socioekonomiskt svaga grupper och människor med drog- och alkoholproblem placeras på orten. Under dialogerna med eleverna i högstadieskolorna diskuteras trygghet. Eleverna upplevde att stationsområdet i Tierp samt ”området kring gulan” är otrygga platser.

Arbetsstillfällena, etableringar och näringsliv

I de klossövningar som genomfördes framgår tydligt att deltagarna prioriterar mängden arbetsstillfällen, även om den typen av arbetsstillfällen medför en större påverkan på omgivningarna. Ett tydligt mönster från dialogerna är i vilka orter deltagarna väljer att placera ”industrierna”. Orterna Söderfors, Tierp, Tobo och Örbyhus får en mycket stor andel av industriklossarna medan det tydligt framgår att deltagarna inte alls vill se industrier på platser som Månkarbo och Hållnäs.

Grönområden, tätortsnära natur och friluftsliv

I diskussioner under dialogerna och i klossövningarna framkommer tydligt att kommuninvånarna anser att den tätortsnära naturen är mycket viktig. Grönområden erbjuder möjligheter till lek, möten, spontanidrott och lugn. Många menar också att naturen och grönskan är en anledning till att människor väljer att bosätta sig i Tierps kommun istället för i större städer.