
RAPPORT

TIERPS KOMMUN

Lokaltredning skola och förskola i Tierp kommun

UPPDRAGSNUMMER 12601517



2018-11-30

SWECO SOCIETY AB

CHARLOTTE SÄVÅS NICOLAISEN
MATTIAS OCKLIND

Förord

Sweco har haft i uppdrag från Tierp kommun att genomföra en utredning av lokalorganisation för kommunens förskolor och grundskolor inklusive grundsärskola och fritidshem.

Swecos bedömning och rekommendation har utgått från att säkerställa kvalitet ur ett pedagogiskt, socialt och ekonomiskt perspektiv men även utifrån de juridiska krav som ställs på verksamheten genom skollag och förordningar.

Olika metoder har använts i utredningen. Dokumentstudier och analyser av kommunens befolkningsprognos samt beräkningar av antal barn och elever som kan förväntas under prognosperioden fram till år 2037 har varit en initial del av uppdraget. Sweco har tagit del av befintliga ritningar vilket kompletterats med besök i kommunens lokaler för förskola och skola, inklusive fritidshem och grundsärskola. Ytterligare ett moment i utredningen har bestått i en systematiskt genomförd dialogprocess.

Uppdraget har genomförts av Charlotte Sävås Nicolaisen, seniorkonsult på Sweco Society AB samt Mattias Ocklind, Arkitekt på Sweco Architects AB. Dessutom har statistiker från Sweco Society medverkat som granskare av kommunens befolkningsprognos.

Vi vill härmed tacka alla som bidragit med uppgifter och synpunkter i utredningen.

Stockholm 2018-11-30

Charlotte Sävås Nicolaisen,
Uppdragsledare

Innehållsförteckning

Förord	3
1 Bakgrund	5
1.1 Uppdraget	5
1.2 Avgränsningar	6
2 Metoder i utredningen	6
2.1 Kvantitativ analys	6
2.1.1 Befolkningsprognos	6
2.2 Kvalitativ analys	6
2.2.1 Dokumentstudier	6
2.2.2 Besök förskolor och skolor	6
2.2.3 Designdialog - workshops	7
3 Förutsättningar som underlag för utredningen	8
3.1 Demografisk utveckling i Tierp	8
3.1.1 Demografisk förändring i gruppen barn och unga, samt platsbehov	8
3.2 Styrdokument som grund för kommunens pedagogiska verksamhet och organisation	9
3.2.1 Styrdokument på nationell nivå	9
3.2.2 Styrdokument på lokal nivå	11
3.3 Inomhus och utomhusmiljö ur olika aspekter	12
3.3.1 Riktmärken för inomhus- och utomhusmiljö i förskolor och skolor	12
3.3.2 Arbetsmiljö som grund för lokalers utformning	13
3.4 Kommunens skolskjuts	13
3.5 Kommunens Översiktsplan	14
4 Resultat från dialogprocesser som underlag för utredningen	15
4.1 Förutsättningar för dialogen	15
4.1.1 Resultat från designdialogen	15
5 Förskolor och grundskolor i Tierp kommun	18
5.1 Kommunens förskolor och grundskolor	18
6 Sammanfattande analys och rekommendationer	22
6.1 Befintliga lokaler i relation till gällande styrdokument lokalt och nationellt	22
6.1.1 Pedagogisk kvalitet	23
6.1.2 Social och ekonomisk hållbarhet	23
6.2 Ny organisation för förskola och grundskola inkl. grundsärskola och fritidshem	25
6.3 Kostnad och prioritering framtaget förslag	28
6.4 Investeringsbehov om lokalerna behålls som idag	29
6.5 Prioritering av nybyggnation och tillbyggnader enligt Sweco rekommende-rade förslag	29
6.6 Fortsatta åtgärder med Swecos utredning som grund	30

1 Bakgrund

Tierp kommun har en vision för skolan och förskolan som betonar lärande och trygghet för eleverna där modern teknik utgör en naturlig del. Då förskolors och övriga skolors lokaler är viktiga för att säkerställa en god och ändamålsenlig kvalitet så har Tierp kommun sett ett behov att genomföra en lokalutredning. Detta har sin grund dels i att eleverna visar på jämförelsevis svaga studieresultat, dels att kostnaderna för kommunens grundskolor är hög jämfört med regionen och riket.

Med detta som grund har Tierp kommun fattat beslut om en utredning av kommunens samtliga lokaler för förskola och grundskola. I kommunen finns 18 förskolor och 11 grundskolor i kommunal regi. Dessa är fördelade i fem geografiskt spridda områden i kommunen enligt följande:

- Edvalla/Hållnäs, Karlholm, Skärplinge
- Kyrkbyn, Månkarbo
- Mehedeby, Söderfors
- Tierp
- Tobo, Vendel, Örbyhus

Fritidshem erbjuds i anslutning till grundskolorna. Dessutom finns en grundsärskola i kommunen. Denna är placerad på Centralskolan i Tierp.

1.1 Uppdraget

Sweco har haft i uppdrag från Tierps kommun att genomföra en utredning av framtida lokalbehov för förskola och skola, inklusive grundsärskola och fritidshem. En målsättning är att Tierp ska få ett genomarbetat underlag inför framtida beslut.

Av uppdraget framgår att kommunens lokaler för förskola och skola ska belysas ur olika perspektiv, såväl pedagogiskt som tekniskt och ekonomiskt. Det ska också visa på samhällseffekter som kan uppnås genom föreslagen lokallösning och olika verksamhetens placering.

I uppdraget har ingått att belysa övergripande fakta om lokalerna. Utredningens resultat ska kunna ligga till grund för framtida beslut i organisationsfrågor som rör utbildningsförvaltningens ansvarsområde. En central utgångspunkt är de demografiska förutsättningarna, men även ekonomiska faktorer och frågor som rör kommunens planering. Viktiga delar i uppdraget handlar även om att säkerställa verksamheternas kvalitet i ett långsiktigt perspektiv både vad avser pedagogisk kvalitetssäkring och social och ekonomisk hållbarhet i en kontext där nationella, regionala och lokala styrdokument är centrala underlag för utredningen.

Målsättningen är att utredningen ska resultera i en kartläggning och analys som omfattar följande delar:

- Befolkningsprognos och flyttströmmar inom kommunen.
- En beräkning av nuvarande lokalers kapacitet.
- Översikt av kommunens planarbete och planerade bostadsutbyggnad
- Lokalutformning kopplat till pedagogiska mål och visioner
- Befintliga lokalers ändamålsenlighet och alternativa användningsområden
- Övergripande ekonomisk analys av framtagna förslag
- Prioritering av åtgärder utifrån ett hållbart långsiktigt perspektiv; pedagogiskt, socialt och ekonomiskt

1.2 Avgränsningar

Uppdraget är avgränsat till verksamhet i kommunal regi. I Tierp kommun finns idag ingen grundskola i privat regi. I Tierp kommun finns föräldrakooperativ som alternativ till den kommunala barnomsorgen. Det gäller dels föräldrakooperativet Solkatten i Tierps köping, dels Vikingarnas familjedaghem i Gyllerboda, Vendel. Dessa berörs i utredningen endast på så sätt att verksamheten påverkar underlaget av antalet barn och elever. Sweco har utgått från att dessa verksamheter kommer att fortsätta sin verksamhet i samma omfattning som idag.

2 Metoder i utredningen

Metoder i utredningen har bestått i dokumentstudier, en befolkningsprognos, en inventering av befintliga lokaler, en systematiskt genomförd dialogprocess med olika aktörer samt kompletterande intervjuer.

2.1 Kvantitativ analys

2.1.1 Befolkningsprognos

En del av uppdraget har bestått i göra analyser av genomförd befolkningsprognos som ligger till grund för en beräkning av förväntat antal barn och elever i kommunens förskolor och skolor. Prognosen bygger på antaganden om befolkningens utveckling vad gäller flyttningar, barnafödande och dödlighet. Som underlag för prognosen har uppgifter inhämtats från Statistiska Centralbyrån (SCB) samt en befolkningsprognos som tagits fram av Tierps kommun utifrån SCB statistik.

I prognoser finns alltid en viss osäkerhet och man kan aldrig förvänta sig att den ska slå in exakt. Prognosfel som görs ökar för varje år genom att felaktigheter följer med över tid och fortplantas. Det kan finnas flera orsaker till de fel som uppkommer. Antagandena kan vara oriktiga, modellen kan vara felaktig, det kan bli avvikelser i planeringen, exempelvis kan ett bostadsbyggande bli försenat eller tidigarelagt. Även om modellen vore fullkomlig, där all utveckling gick enligt planerna och där vi kände till alla sanna värden för folks flyttbenägenhet, fruktsamhet och död så kan det ändå bli fel i prognosen på grund av slumpen.

2.2 Kvalitativ analys

2.2.1 Dokumentstudier

Initialt i utvärderingen har en översiktlig inventering gjorts av kommunens planeringsdokument, samt olika nationella styrdokument av relevans för verksamheten inom förskola och skola. Sweco har även tagit del av information på kommunens webbplats. Kompletterande nyckeltal av relevans för uppdraget har inhämtats från SCB och från Skolverkets olika databaser till exempel SIRIS.

2.2.2 Besök förskolor och skolor

I enlighet med Swecos arbetsmodell i utredningen har kunskap inhämtats om befintliga byggnaders ändamålsenlighet och utvecklingsmöjligheter. För att få en översiktlig bild av lokalernas tekniska status, funktionalitet, tillgänglighet samt inne- och utemiljö har konsulter från Sweco besökt samtliga förskolor och grundskolor, inklusive särskola och fritidshem. Swecos konsulter har inhämtat befintliga ritningar som tillhandahållits från Tierps kommun

för att få mer information om lokalerna till exempel vad avser antal klassrum, grupprum och specialsalar. Efter besök och annan datainsamling har uppgifter om varje enhet sammanställts för att ge en översiktlig bild av de befintliga lokalerna. Uppgifter som denna sammanställning omfattar är följande:

- Byggnadsår
- Nuvarande verksamhet (t.ex. antal avdelningar i förskolan, klassindelning i grundskolan, särskoleverksamhet, fritidshem)
- Barnantal/elevantal per enhet
- Bruttoarea undervisningslokaler, bruttoarea per elev/barn, maxkapacitet enligt nyckeltal
- Tillgänglighet
- Kök och matsal, standard och kapacitet

2.2.3 Designdialog - workshops

Den processinriktade metod som Sweco tillämpat i utredningen är hämtad i en modell som Swecos arkitekter utvecklat, en så kallad "designdialog". Detta är ett arbetssätt där företrädare för olika verksamheter tillsammans utformar sin framtida miljö eller verksamhet. Metoden bygger på uppfattningen att komplexa sammanhang kräver samarbete och förståelse från berörda aktörer för att kunna nå bästa resultat. Målet är att genom möten med en mångprofessionell arbetsgrupp fånga nödvändig kunskap och skapa förståelse och samsyn mellan olika aktörer.

Swecos konsulter har genomfört dialogprocessen i samråd med en styrgrupp som varit knuten till utredningen, samt i dialog med en arbetsgrupp som utsetts med representanter från olika verksamheter av relevans för utredningen. Arbetsgruppen har omfattat representanter från kommunens samtliga skolområden och skolformer. Även tjänstemän med ansvar för lokaler och strategisk planering har medverkat. Totalt har ett tiotal personer deltagit i dialogprocessen.

Arbetsgruppen har under processen bjudits in till workshops vid tre tillfällen. Varje workshop inleddes med en kort genomgång av bakgrundsinformation t.ex. förväntad elevprognos, planerat bostadsbyggande, översikt om befintliga lokalytor. Därefter har arbetsgruppen i mindre grupper diskuterat olika frågeställningar. Efter varje workshop har resultatet sammanställts som ett underlag för den fortsatta processen.

Styrkor i denna strukturerade arbetsmodell är att delaktighet i processen har säkerställts. Arbetsmodellen ger även ett snabbt, tydligt och stabilt resultat.

3 Förutsättningar som underlag för utredningen

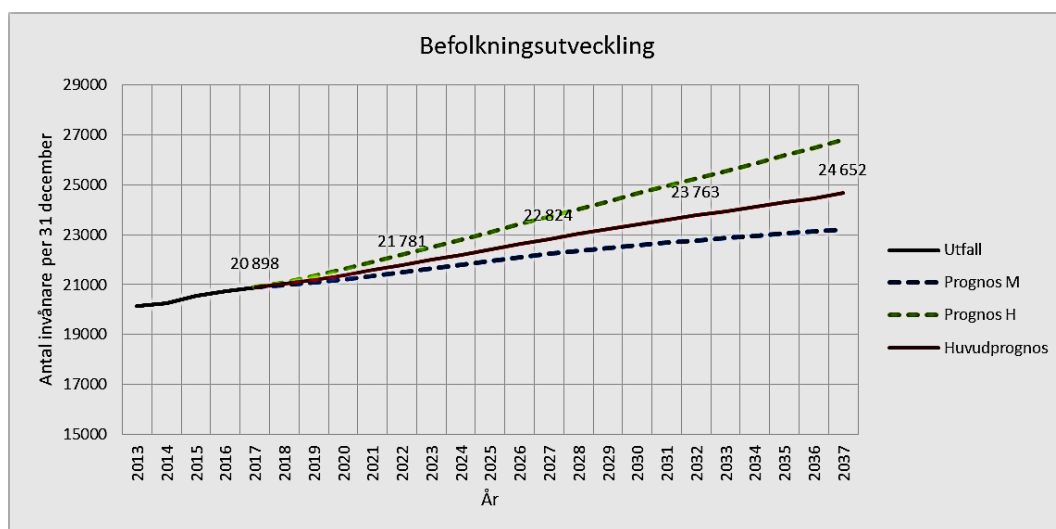
Olika förutsättningar ligger till grund för de analyser som gjorts i utredningen. I detta kapitel redovisas uppgifter från gällande lagstiftning, resultat från befolkningsprognosen och den barn- och elevprognos som tagits fram, samt underlag som framkommit i intervjuer och inom ramen för de dialogprocesser som uppdraget omfattat.

3.1 Demografisk utveckling i Tierp

Enligt befolkningsprognosen för Tierp kommun förväntas en successiv ökning av antalet kommuninvånare den närmaste tjugoårsperioden. Fram till 2027 förväntas befolkningen öka med ca 2 000 personer, se tabell 1.

Tabell 1. Befolkningsprognos för Tierp kommun år 2018 till år 2037

Källa: Tierp kommun och SCB.



3.1.1 Demografisk förändring i gruppen barn och unga, samt platsbehov

Vid en analys av Tierps kommuns befolkningsprognos relaterat verksamhet i förskola och skola framkommer att kommunen kan förvänta sig en befolkningsökning både när det gäller antalet barn i förskoleålder och antalet i grundskoleålder.

I Tierp kommuns statistik utgår beräkningen av antalet platser som behövs i kommunens grundskola relaterat befolkningsprognosen till 100 procent för barn och unga. Motsvarande omfattning för förskola beräknas enligt tidigare erfarenhet till 81,3 procent. Senaste året har andelen varit något fler varför Sweco valt att utgå från att 83 procent av samtliga barn går i förskola. Detta medför att behovet av antalet platser i förskolan år 2018 utifrån prognosen uppgick till 1021 barn. Motsvarande för år 2027 där behovet förväntas vara som högst enligt prognosen uppgår till 1202 platser. Det motsvarar en ökning med 181 barn. Sett till antalet avdelningar med i genomsnitt 15 barn per grupp, enligt schablonberäkning, uppgår behovet till tolv nya avdelningar jämfört med nuläget. Vid en analys av verkligt antal barn i förskolan år 2018 uppgår antalet i genomsnitt till 1082 barn. Den differens som finns mellan prognosen och verkligt antal beror på inflyttning som hör samman med flyktinginvandringen, vilket framgår av SCB statistik. Denna avvikelse kommer dock utifrån jämförbara förhållanden i andra kommuner sannolikt att vara av tillfällig art varför bedömningen är att den framtagna prognosen är rimlig i ett framtida perspektiv. Dock finns

i nuläget en avvikelse motsvarande ca 60 barn där prognosen är lägre än verkligt antal barn. Detta motsvarar fyra förskoleavdelningar vilket behöver hanteras i den fortsatta prognosen. Dock kan fortfarande ett antal av dessa barn komma att flytta från Tierp. I tabell 2 redovisas prognosen över antal barn och unga från år 2018 till år 2037.

Tabell 2. Förväntad barn- och elevprognos för förskola och grundskola år 2018-2037.

Källa: Tierp kommun och SCB.

	2018	2021	2024	2027	2037	2021/ 2017	2024/ 2021	2027/ 2024	2027/ 2037	Total förändring 2017-2027
1-5 år	1230	1312	1441	1448	1431	82	129	7	-17	218
6-9 år	962	1087	1119	1228	1122	125	32	109	-106	266
10-12 år	690	746	828	873	995	56	82	45	122	183
13-15 år	668	716	773	859	1043	48	57	86	184	191
	3550	3861	4161	4408	4591	311	300	247	183	858

Av tabellen framgår att en ökning av antalet barn i förskola kommer snabbt och har sin topp år 2024. Ökningen uppgår till 211 barn mellan år 2018 och år 2024. Denna topp förflyttar sig succesivt till övriga åldersgrupper.

Antalet barn i ålder 6 till 9 år förväntas öka med 266 barn fram till år 2027. Antalet i ålder 10 till 12 år visar på en ökning med 183 barn och bland de äldsta i ålder 13 till 15 år kan en ökning om 191 unga förväntas. Totalt uppgår därmed ökningen för barn och unga i grundskoleålder till 640 personer. Inom denna grupp är det endast ett fåtal som historiskt sett valt skola i annan kommun varför berikningen av behovet av antalet platser görs utifrån 100 procent.

3.2 Styrdokument som grund för kommunens pedagogiska verksamhet och organisation

3.2.1 Styrdokument på nationell nivå

Grundskolan

Utbildningen inom skolväsendet syftar till att barn och elever ska inhämta och utveckla kunskaper och värden. Den ska främja alla barns och elevers utveckling och lärande samt en livslång lust att lära. Skollagen (2010:800) innebär ett tydliggörande av att elevers upplevelse av trygghet ska stärkas. Elevers rätt att utvecklas utifrån sina förutsättningar och möjligheter till studier under utbildningen är tydligt formulerad. Enligt lagen ska hänsyn tas till barns och elevers olika behov. De ska få stöd och stimulans så att de utvecklas så långt som möjligt. Vidare framgår att utbildningen inom skolväsendet ska vara likvärdig inom varje skolform och inom fritidshemmet oavsett var i landet eller inom vilken kommun den anordnas. Av läroplanerna framgår att skolan måste utvecklas och organiseras så att den svarar mot de nationella målen. För att säkerställa en hög måluppfyllelse ställer Skollagen krav på att verksamheten ständigt prövas, att organisationen anpassas, att resultaten följs upp och att nya metoder utvecklas.

Av skollagen framgår att skolan ska ledas av en rektor och förskolan av en förskolechef med relevant utbildning och kompetens. Rektorer och förskolechefer har enligt lagen ansvar för att organisera sina enheter och fördela resurser efter barns och elevers olika förutsättningar och behov. Att säkerställa likvärdighet mellan elever och att se till att skolans

personal har erforderlig kompetens och behörighet som grund för skolans och förskolans måluppfyllelse är centrala delar i uppdraget.

I linje med de krav som ställs i Skollagen om likvärdighet ska studie- och yrkesvägledare samt bibliotek finnas på grundskolorna oavsett anordnare. Eleverna i förskoleklass, grundskola och grundsärskola ska ha tillgång till skolläkare, skolsköterska, psykolog och kurator inom elevhälsan. Vidare ska det finnas tillgång till personal med sådan kompetens att elevernas behov av specialpedagogiska insatser kan tillgodoses. Barn med annat modersmål än svenska ska, oavsett skolform, få möjlighet att utveckla både det svenska språket och sitt modersmål. Betyg ska sättas i grundskolans ämnen i slutet av varje termin från och med årskurs 6. Betygsättning ska ske i de ämnen som eleven har fått undervisning i under terminen.

Oavsett skolform är det elevernas hemkommun som ansvarar för att utbildning kommer till stånd. Om det finns särskilda skäl, kan hemkommunen komma överens med placering av elever i annan kommun. Detta gäller även för förskola där vårdnadshavare önskar detta. För denna grupp betonar dock lagen att barn ska erbjudas plats vid en förskolenhet så nära barnets eget hem som möjligt. Elevens hemkommun ska ombesörja att skolskjuts anordnas. Elever i förskoleklass, grundskola och grundsärskola har rätt till kostnadsfri skolskjuts från en plats i anslutning till elevens hem till den plats där utbildningen bedrivs och tillbaka. Skolskjuts erbjuds om sådan skjuts behövs med hänsyn till färdvägens längd, trafikförhållanden, en elevs funktionsnedsättning eller någon annan särskild omständighet. Rätten till skolskjuts gäller inte för elever som väljer att gå i en annan skolenhet än den där kommunen skulle ha placerat dem.

Från 1 juli 2018 har Regeringen beslutat att det ska vara en stadieindelad timplan inom grundskolan. Detta medför att benämningen låg- mellan och högstadium återinförs. Åldersindelningen blir som tidigare med årskurs 1-3, årskurs 4-6 och årskurs 7-9. I den nya timplanen fördelas antalet timmar för olika ämnen mellan dessa stadier. Förändringen kan komma att påverka skolornas organisation vad gäller tjänster, lokaler och schemaläggning. Dock gäller den gamla tidplanen högstadietiden ut för elever som börjar årskurs 7, 8 eller 9 höstterminen 2018. Av Skollagen framgår att endast den som har legitimation som lärare och är behörig för viss undervisning får bedriva undervisning. Endast den som har legitimation får anställas som lärare utan tidsbegränsning. Inom fritidshemmen är lagen mer tillåtande. En förutsättning är att personalen har utbildning eller erfarenhet som bidrar till att elevernas utveckling och lärande främjas.

Grundsärskolan

Inom grundsärskolan ska eleverna erbjudas en anpassad utbildning som ger kunskaper och värden och som utvecklar deras förmåga att tillägna sig dessa. Utbildningen ska utformas så att den bidrar till personlig utveckling. Den ska förbereda eleverna för aktiva livsval och ligga till grund för fortsatt utbildning. Utbildningen ska för grundsärskolans elever främja allsidiga kontakter och social gemenskap och ge en god grund för ett aktivt deltagande i samhällslivet.

På samma sätt som för övrig grundskola ska har Regeringen från 1 juli 2018 beslutat att det ska vara en stadieindelad timplan inom grundsärskolan.

Förskolan

Av skollagen framgår att även förskolan ska stimulera barns utveckling och lärande. Verksamheten ska utgå från en helhetssyn med utgångspunkt i varje barns behov där omsorg, utveckling och lärande bildar en helhet och där barnens förmåga till empati och omtanke om andra, liksom öppenhet och respekt för skillnader i människors olika uppfattningar och levnadssätt utgör en naturlig del. Endast den som har legitimation får anställas som förskollärare utan tidsbegränsning. Inom förskolan är lagen dock mer

tillåtande än för grundskolan. En förutsättning är att personalen har utbildning eller erfarenhet som bidrar till att elevernas eller barnens utveckling och lärande främjas.

Även för de yngre barnen i förskolan betonar Läroplanen för förskolan en rad grundläggande värden. Det handlar om demokrati och demokratiska värderingar, att främja aktningen för varje människas egenvärde, respekt för gemensam miljö och människolivets okränkbarhet. Det handlar också om individens integritet och frihet, om alla människors lika värde, jämställdhet mellan könen och solidaritet med de svaga och utsatta.

3.2.2 Styrdokument på lokal nivå

Utöver nationellt formulerade styrdokument har Sweco som en del av dokumentanalysen tagit del av formuleringar i Tierp kommuns vision samt kommunens Översiktsplan.

Tierp kommuns vision i delar som rör kommunens förskolor och skolor lägger fokus på att skolorna ska vara en positiv plats som synliggör lärandet genom en tydlig och målbaserad undervisning och med stöd av modern teknik. En trygg miljö ska erbjudas där lärare engagerar såväl elever som barn i förskolan. Undervisningsmetoder och olika insatser används flexibelt efter elevers och barns behov. Skolor och förskolor ska även erbjuda en god arbetsmiljö för såväl barn, elever och personal. Gällande lagstiftning och FN:s konvention om barns rättigheter ligger till grund för alla beslut som fattas i kommunen.

Kommunens vision är uppdelad i tre områden: Livsarenan, Affärsarenan och Utvecklingsarenan. Särskilt inom området Livsarenan fokuseras barns, ungdomars och föräldrars behov. Där finns följande formulering som ska påverka förskolans och skolornas verksamhet:

”Föräldrar och barn ska känna sig trygga och veta att barnen får bästa möjliga start i livet i Tierps kommun. Förskola och skola ska vara jämlik och hålla högsta kvalitet. Varje elev ska ges förutsättningar till en fast förankring i vuxenlivet. Ungdomar har minst gymnasieutbildning, eftersom det ger tillträde till arbetsmarknad och vidare studier. Nyanlända måste få chanser att komma in i samhället. Ökad delaktighet och inkludering är kommunens sammanhållande kitt. Alla ska ha en plats i samhället och känna sig behövda.”

(Vision för Tierps kommun, fastställd av Kommunfullmäktige 2015-09-15)

I kommunens Översiktsplan finns följande formulering:

”Det är tryggt för barn att växa upp i en liten kommun som Tierp där det är nära mellan bostäder och skola, förskola och fritidsaktiviteter.”

(Översiktsplan Tierp kommun 2010-2030 Tierps kommun. Antagen av kommunfullmäktige 2011-12-1 §132)

Kommunens verksamhet i skolan ska även följa de nationella krav och riktlinjer som finns för skolan. Det handlar framförallt om följande delar:

- Likvärdighet ska säkerställas t.ex. tillgång till elevhälsovård, bibliotek, studie- och yrkesvägledning, specialpedagogisk kompetens, modersmålsundervisning
- Tryggheten ska stärkas
- Barn och ungas behov är centralt
- Kompetens och behörighet ska säkerställas, t.ex. genom lärarlegitimation
- Skolskjuts ska anordnas utifrån avstånd
- Stadieindelad grundskola och särskola
- Omsorg, utveckling och lärande är centralt i förskolan

3.3 Inomhus och utomhusmiljö ur olika aspekter

Kopplat till styrdokumenterna har Sweco ställt sig frågan hur de fysiska förutsättningarna ser ut i form av lokaler kopplat till utbildningsuppdraget. Uppfyller byggnadernas utformning och funktionalitet de behov som framhålls med utgångspunkt i den uppsatta utbildningsvisionen. I sammanhanget kan frågan ställas om vad en byggnad som brister vad gäller teknik, en byggnad som inte är ändamålsenlig eller i behov av större renovering signalerar. En grund för att bedöma detta kan hämtas i olika riktvärden för verksamheterna.

Sweco utgår från olika riktmärken när det gäller lokalytor såväl inomhus som utomhus. En annan relevant aspekt är frågor som rör olika arbetsmiljöaspekter av lokalerna. Dessa behandlas i följande avsnitt.

3.3.1 Riktmärken för inomhus- och utomhusmiljö i förskolor och skolor

Det finns olika riktmärken när det gäller ytor i grundskola och förskola. Ett sådant mått handlar om förskolors och grundskolors inre miljö. I en utredning framtagen av Malmö stad framgår att varje barn bör ha minst 7,5 kvadratmeter till sitt förfogande för att klara miljökrav som är godtagbara när det gäller exempelvis luftkvalitet. Vid motsvarande beräkning i Göteborg framkommer att varje barn i förskola och grundskola bör ha en inomhusyta (BOA) på 10 kvadratmeter. Denna yta inkluderar således ytor för specialsalar, bibliotek, toaletter, matsal, storkök, förråd, korridorer, trapphus, elevhälsa, expedition och personalutrymmen.

När det gäller barngruppernas storlek har Skolverket 2016 tagit fram nya riktlinjer vilket även påverkar lokaler för förskolan. För barn som är 1–3 år är riktmärket för barngruppsstorlek enligt Skolverkets rekommendation 6–12 barn. För barn som är 4–5 år är riktmärket 9–15 barn. I sammanhanget kan nämnas att genomsnittligt antal barn per grupp i förskolan år 2017 uppgick till 16,3 barn i Tierp vilket är något högre än Skolverkets rekommendation om barngruppsstorlek och även genomsnittet för riket som helhet vilket uppgår till 15,3 barn. Antalet är också något högre än genomsnittet för liknande kommuner. Där uppgår det genomsnittliga barnantalet till 16 barn. Även om det sedan 2016 finns riktmärken för gruppstorlekar i kommentartexten till Skolverkets allmänna råd för förskolans måluppfyllelse är dessa endast vägledande. Det är inget krav. SKL betonar i en skrivelse från mars 2018¹ att lämplig storleken beror på olika faktorer. Dock finns kravet att Skollagen följs. I Skollagen framgår att huvudmannen ska se till att barngrupperna har en lämplig sammansättning och storlek och att barnen även i övrigt erbjuds en god miljö.

Sweco utgår i enlighet med Skolverkets allmänna råd till ett genomsnitt om 15 barn per grupp. Då förutsättningarna i de befintliga lokalerna varierar har detta framförallt en påverkan när det gäller behovet av nybyggnation relaterat antalet avdelningar i dessa förskolor.

Riktmärket för ytor som Sweco utgått från när det gäller såväl förskola som grundskola är 12 kvadratmeter per barn där det är fråga om nybyggnation. Ytan kan dock variera mellan 10 och 14 kvadratmeter per elev i grundskolan (10–12 kvm för yngre elever, 12–14 kvm för äldre elever). I denna utredning har Sweco valt att utgå från en genomsnittlig yta per barn och elev om 12 kvadratmeter. Även yta för att skolmatsalen ska vara tillräckligt stor i förhållande till antalet elever. Här utgår Sweco i sina beräkningar från cirka 1,3 kvadratmeter per elev.

¹<https://skl.se/tjanster/merfranskl/bloggarfranskl/skolbloggen/artiklar/likvardigfor skolakraverutrymmeattgoraolika.15339.html>

Utomhusmiljön är också viktig. Folkhälsoinstitutet redovisar att barn mår bättre och är friskare vid utomhusvistelse jämfört med att vara inomhus. Förskolor som har en rymlig utemiljö med träd, buskage och kuperad terräng ger barnen en ökad möjlighet till fysisk aktivitet. Barnens koncentrationsförmåga förbättras och lek och motorik utvecklas på ett positivt sätt. En bra utemiljö ger extra möjligheter för social-, emotionell- och kognitiv utveckling vilket enligt Folkhälsoinstitutet minskar risken för psykiska problem hos barnen. Den yta som rekommenderas avseende förskolors utemiljö varierar mellan 20 och 40 kvadratmeter per barn beroende på utemiljöns kvalitet. Tidigare rekommenderade socialstyrelsen (allmänna råd 1989:7) 40 kvadratmeter friyta per förskolebarn, exklusive byggnader och parkeringar. Fram till 1991 fanns även statliga riktlinjer som föreslog 45 kvadratmeter tillgänglig yta för lek, idrott eller annan pedagogisk verksamhet per barn i förskoleklass upp till årskurs 5. Denna riktlinje har senare tagits bort. Sweco brukar i sina beräkningar utgå från ett riktmärke om cirka 30 kvadratmeter per barn vilket dock anpassas efter verksamhetens fysiska placering. Det finns också ett riktmärke för angöring, parkering, som uppgår till cirka 4 kvadratmeter per elev.

3.3.2 Arbetsmiljö som grund för lokalers utformning

Sweco tar i sina analyser hänsyn till funktionalitet utifrån ett arbetsmiljöperspektiv som säkerställer att alla ska ha en bra och utvecklande arbetsmiljö. Det är de förtroendevalda politikerna i kommunfullmäktige och nämnder som ytterst har arbetsgivaransvaret. Detta gäller både för de kommunala skolorna och förskolorna.

Arbetsmiljöverket pekar på att det finns en risk att en ohälsosam arbetsbelastning uppstår när arbetets krav inte överensstämmer med de resurser som finns för arbetstagandes förfogande. Denna formulering är bred och omfattande. Det kan handla om tid, bemanning samt tekniskt-, pedagogiskt- och administrativt stöd. Det kan även handla om lokalernas utformning. Inom exempelvis förskolan finns ofta en bullerproblematik kopplat till barngruppernas storlek. Bullerproblematik är också vanligt i skolorna. Särskilt skolmatsalar, idrott-, slöjd- och musiksalar brukar vara utsatta miljöer. Även luftkvalitet och ventilation ställer ibland till bekymmer vilket påverkar arbetsmiljön.

Ytterligare en aspekt som är viktig att beakta handlar om lokalernas tillgänglighet när det gäller specifika funktioner såsom kapprummens utformning, hygienutrymmen samt tillgång till personalutrymmen och personalarbetsplatser. När det gäller den fysiska tillgängligheten finns några aspekter som Sweco ser som särskilt relevanta att belysa i utredningen. En sådan sak är tillgång till hiss vid flerplansbyggnader samt utrymningsvägar. Även nivåskillnader inom byggnader har betydelse till exempel när det gäller möjligheter för elever med funktionsnedsättning att ha en god arbetsmiljö. Ytterligare en aspekt av tillgänglighet är transporter till och från byggnaderna. Här är möjligheter till leveranser (t.ex. mat och utrustning) av betydelse. Även transporter som rör hämtning och lämning av barn/elever, samt tillgång till parkering är viktiga.

3.4 Kommunens skolskjuts

Elevernas möjligheter till skolskjuts har betydelse för planeringen. Rätten till kostnadsfri skolskjuts gäller under förutsättning att det behövs med hänsyn till färdvägens längd, trafikförhållanden, elevens funktionsnedsättning eller någon annan särskild omständighet. Rättigheten omfattar inte resor till och från fritidshem. I Tierp kommun finns ett lokala skolskjutsbestämmelser, vilka fastställdes av Kommunfullmäktige 12 juni 2012 §70. Här fastslår riktlinjer vad gäller avstånd och åktider som reglerar den skolskjuts som beviljas för elever i olika åldrar. Avsteg kan göras för att uppnå likformighet mellan boende i ett specifikt

bostadsområde under förutsättning att det finns säkra gång och cykelvägar inom dessa områden. I tabell 3 redovisas Tierp kommuns riktlinjer för skolskjuts.

Tabell 3. Tierp kommuns riktlinjer skolskjuts - avstånd mellan bostad och skola

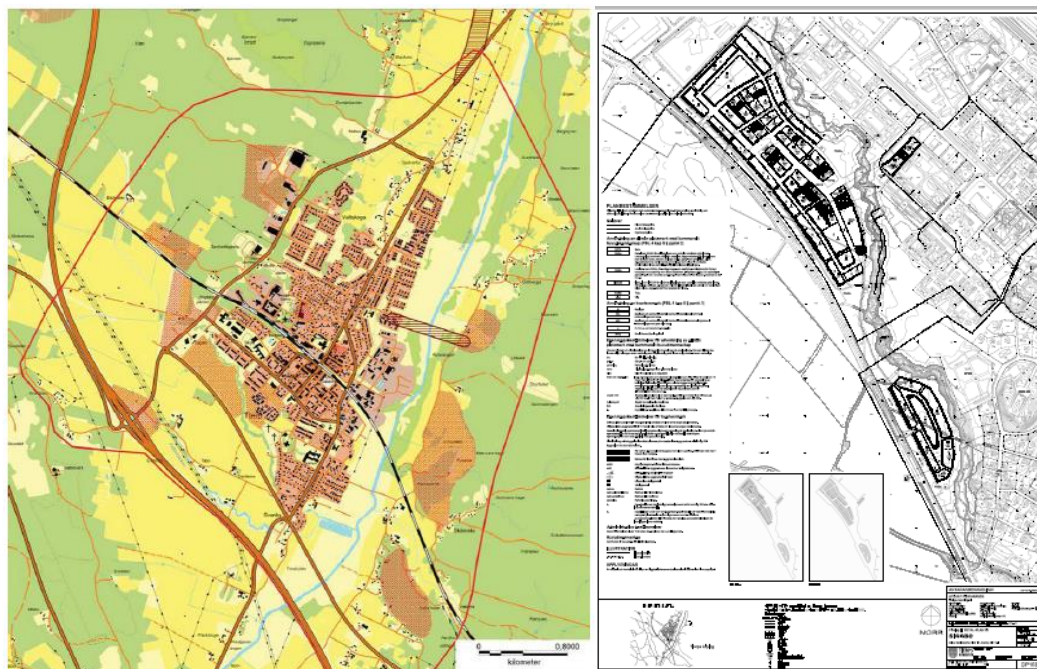
Årskurs	Avstånd bostad skola
F-klass -åk 1*	Minst 2 km
Åk3-9	Minst 3 km
Åk 7-9	Minst 5 km

*För elever i upptagningsområde Aspenskolan och Centralskolan inom Tierp centralort gäller 3 km även för elever i årskurs 1 och Förskoleklass.

3.5 Kommunens Översiktsplan

I utredningen har Sweco tagit del av information hämtad från kommunens översiktsplan. Av den planering som finns kommer det framförallt att byggas bostäder i flerbostadshus centralt i Tierp söder om järnvägen, framförallt i Siggbo. Här finns även planlagd mark för ny förskola. Norr om järnvägen i Vallskoga planeras framförallt nybyggnad av småhus. Även här finns mark avsatt för en ny förskola.

Utanför centralorten är det framförallt Örbyhus som planerar för nya bostäder vilket kan komma att påverka befolkningsutvecklingen och behovet av fler platser i skolor och förskolor.



Utöver den tillväxt av antalet boende som är en följd av nybyggnation av bostäder finns en potential att öka antalet barn i olika områden som en följd av att den allt äldre befolkningen lämnar sina villor vilket ger utrymme för ett generationsskifte. Omfattningen av hur detta påverkar antalet barn och unga i kommunen kopplat till skolor och förskolor är dock osäker varför Sweco inte gjort några beräkningar utifrån denna förutsättning.

4 Resultat från dialogprocesser som underlag för utredningen

Som ett moment i utredningen har en dialogprocess genomförts med en utsedd styrgrupp och en arbetsgrupp i en så kallad "designdialog". Dessutom har kompletterande intervjuer planansvariga inom kommunen. I detta avsnitt redovisas uppgifter som framkommit i dessa dialoger. Resultaten har använts som ett av flera underlag som grund för Sweco förslag till organisation för kommunens förskolor, grundskolor inkl. grundsärskola och fritidshem.

4.1 Förutsättningar för dialogen

Vid ett inledande möte med styrgruppen diskuterades förutsättningar som utredningen ska omfatta. Dessa har tillsammans med olika styrdokument varit ett underlag för de dialoger som har förts i utredningen. Kommunens styrgrupp har framförallt betonat vikten av en ökad integration och inkludering i kommunens skolor. I figur 1 redovisas kvaliteter vilka har varit centrala som underlag till de dialoger som genomförts i utredningen. Dessa har presenterats för arbetsgruppen i samband med workshops.

Figur 1. Förutsättningar som underlag till diskussion i workshop riktad till lokalutredningens arbetsgrupp.

Förutsättningar

Vad säger Skollag och läroplaner?

- Likvärdighet ska säkerställas t.ex. tillgång till elevhälsovård, bibliotek, studie- och yrkesvägledning, specialpedagogisk kompetens, modersmålsundervisning
- Trygghet ska stärkas
- Barn och ungas behov är centralt
- Kompetens och behörighet – Lärarlegitimation
- Skolskjuts ska anordnas utifrån avstånd
- Stadieindelad grundskola och särskola
- Omsorg, utveckling och lärande centralt i förskolan

Vision för Tierps kommun

"Föräldrar och barn ska känna sig **trygga** och veta att barnen får bästa möjliga start i livet i Tierps kommun. Förskola och skola ska vara **jämlig** och hålla högsta **kvalitet**. Varje elev ska ges förutsättningar till en fast förankring i vuxenlivet. Ungdomar har **minst gymnasieutbildning**, eftersom det ger tillträde till arbetsmarknad och vidare studier. Nyanlända måste få chanser att komma in i samhället. Ökad **delaktighet** och **inkludering** är kommunens sammanhållande kitt. Alla ska ha en plats i samhället och känna sig behövda."

"Det är tryggt för barn att växa upp i en liten kommun som Tierp där det är nära mellan bostäder och skola, förskola och fritidsaktiviteter." (ÖP)

4.1.1 Resultat från designdialogen

I syfte att inhämta information och synpunkter har totalt tre workshops genomförts inom ramen för designdialogen med representanter från olika verksamheter i Tierp kommun.

Vid den första workshopen fick deltagarna diskutera styrkor och svagheter i den befintliga organisationen samt lämna förslag på hur lokalerna kan utvecklas för att säkra kvaliteten i kommunens förskolor och grundskolor inklusive fritidshem och grundsärskola i ett framtida perspektiv. I tabell 4 redovisas resultat som hör samman med styrkor i befintliga verksamheter och sådant som arbetsgruppen såg som viktigt att ha med i en framtida organisation eller som viktigt att utveckla.

Tabell 4. Exempel på styrkor i befintlig verksamhet, förutsättningar att ha med eller utveckla.

Styrkor Tierp	Ta med	Förändra Tierp
<ul style="list-style-type: none"> • Närhet (underlättar hämtning och lämning) • Närhet mellan förskolor och grundskolor ger möjligheter till samverkan • Organisationen med F-6 skolor minskar behov av långa restider • Lokaler som är byggda för förskoleverksamhet är bra • Utemiljöer är oftast anpassade för förskoleverksamhet • Att det finns möjlighet att erbjuda platser på stora respektive små förskolor utifrån behov och önskemål • Att det finns fritids på F-6 skolorna • Kommunen erbjuder små skolor där man känner varandra • Stora rektorsområden/ Lagom stora områden • Kommunen erbjuder väl anpassade lokaler som är relativt nyrenoverade • Det finns en aula 	<ul style="list-style-type: none"> • För små förskolor är svåra att organisera • Förskolan är en skolform som kräver arbetsplatser och mötesplatser för personalen • Separata och anpassade förskolelokaler som är tillgängliga för alla • Samverkan mellan fritids och förskola kring öppning och stängning • Lagom storlek viktig (kompetenser, socialt samspel, kollegialitet, kan växa) • Informella mötesplatser • Storleken på klassrum • Samlingsytor • Varierade pedagogiska utemiljöer • Skolgårdar/rastrum för äldre elever • Regelbunden översyn av antal elever, ekonomiska förutsättningar, renoveringsbehov för att säkra kvalitet • Var växer kommunen? Ta hänsyn till det 	<ul style="list-style-type: none"> • Säkerställa att det sker ett kontinuerligt underhåll i befintliga lokaler • Olämpliga lokaler bör bytas ut • Önskvärt med större förskolor än idag • Ta fram ett koncept för förskolelokaler (inte starta från noll varje gång) • Underlätta för små skolor att hänga med i teknikutvecklingen • Tillhandahålla flexibla lokaler (utifrån åldrar, verksamhet, digitalisering, möblering, ålder) • Öka flexibilitet mellan förskola, F-3 och fritids • Underlätta samverkan mellan fritidshem och skola • Små 7-9 skolor har svårt att ha alla ämnes kompetenser i lärarkollegiet • Alltför små skolor kan innebära svårigheter för eleverna att hitta kompisar

Kvaliteter som arbetsgruppen önskade ha med som delar i den fortsatta utredningen handlade framförallt om att tillhandahålla flexibla lokaler som kan möta varierande elevunderlag. Det handlar både om att erbjuda flexibla planlösningar där man har möjlighet att växla mellan olika skolformer och att tillhandahålla stora rum som underlättar flexibilitet i det pedagogiska arbetet. Här är tekniska lösningar en viktig del men även de utemiljöer som erbjuds. Lokalerna behöver även utvecklas så att de uppmuntrar till möten mellan olika yrkesgrupper. I sammanhanget tas frågan om personalutrymmen upp. Detta är viktigt i såväl grundskolorna som förskolorna.

Det framfördes som viktigt att minska lokalkostnaderna för skolans verksamhet. Lokalerna är dåligt utnyttjade sett till hela dygnet. Detta är något som upplevs behöva utvecklas. Utgångspunkten för att få ekonomisk bärighet är att kommunen utgår från en organisation med full klasser i grundskolan och grupper i förskolan. Samtidigt behöver detta balanseras med skolornas storlek. Små skolor medför ofta svårigheter att få bärighet (ekonomisk, socialt, pedagogiskt).

Närhet mellan skola/förskola och barn och elevers boende framhölls som viktigt. Att kommunen erbjuder lagom stora skolor framfördes som viktigt. Det behöver skapas bra transportvägar till och från skolan där barn kan gå eller cykla till skolan. Vid nybyggnation är det viktigt att bygga så att behovet av transporter miskas t.ex. skolmattransporter.

Sammantaget handlar det om att förbereda för att kunna säkerställa att skolor och förskolor kan förbereda sig inför ökade hållbarhetskrav.

Vid workshop 2 fick deltagarna diskutera och lämna förslag på en möjlig lösning för kommunens skolor och förskolor inklusive särskolor och fritidshem. Som underlag till samtalen låg dels uppgifter som presenterats och framkommit vid designdialogens första workshop, dels uppgifter från prognoser för förväntat antal barn och elever i ett tioårsperspektiv samt information om kommunens planerade bostadsbyggande enligt översiktsplanen. Tabell 5 redovisar de förslag som lämnades vid workshop 2.

Tabell 5. Resultat från workshop 2 - Tierp

<p>Grupp 1 - Kommunen:</p> <ul style="list-style-type: none"> • Skolororganisation i princip som nuläget. • Hållnäs skola läggs ned. • Örbyhus skola byggs ut. • Ny förskola för 100 barn byggs i Skärplinge, förskolan Linnean läggs ned. • Ny förskola i Örbyhus för 100 barn. 	<p>Grupp 2 - Kommunen:</p> <ul style="list-style-type: none"> • Hållnäs skola och förskola läggs ned. • Karlholm F-6 skola. Förskola som idag. • Skärplinge F-9 skola. Ny förskola med 6 avdelningar. • Mehedeby F-6 skola (eventuellt F-5) och förskolan som idag. • Söderfors F-6 skola. Förskola som idag. • Kyrkbyn F-3 skola. Förskola med 4 avdelningar. • Månkarbo F-5 skola (inga specialsalar behövs). Förskola som idag. • Tobo förskola som idag. • Örbyhus F-9. Ytterligare en förskola behövs i Örbyhus med 6 avdelningar.
<p>Grupp 1 - Tierp centralort:</p> <ul style="list-style-type: none"> • Ny F-3 skola i Vallskogagärdet. Eventuellt F-6. • Ny förskola för 100 barn i Vallskogagärdet. • Nuvarande Vallskoga förskola läggs ned. • Traktorn och Norrskenet läggs ned. • Ny förskola för 100 barn i Siggbo. 	<p>Grupp 1 - Tierp centralort:</p> <ul style="list-style-type: none"> • Ny förskola med 6 avd. i Vallskogagärdet. Nuvarande Vallskoga FSK läggs ned. (Dock byggs ny enligt planerna) • Förskolan Grodan läggs ned • Ny förskola i Siggbo med 6 avd. • Björkgården förskola läggs ned. • Norrskenet och Traktorn läggs ned.
<p>Allmän reflektion:</p> <p>Segregation kan vara ett problem. Det kan motverkas genom att man ändrar gräns för upptagningsområden. Järnvägen behöver inte vara en gräns. Den kan ligga i nord-sydlig riktning.</p> <p>Viktigt att ny bebyggelse i Vallskogagärdet innehåller även hyresrätter och flerbostadshus. Bra att barnen i Siggbo kommer att gå i Aspenskolan för integrationens skull.</p>	<p>Allmän reflektion:</p> <p>Små skolor har svårt att ge barnen vad de har rätt att kräva. Blir jobbigt för personalen att nå upp till mål och ambitioner.</p> <p>F-5 skola är bra då det behövs färre specialsalar och man undviker resor på skoltid</p>

Vid den tredje och avslutande workshopen fick de medverkande reflektera över ett förslag på lokallösning från Sweco utifrån uppdragets förutsättningar. Information och synpunkter som inhämtats i designdialogen har sedan varit ett av flera underlag som gett grund för Swecos förslag till en långsiktigt hållbar lokallösning för kommunens förskolor och skolor.

5 Förskolor och grundskolor i Tierp kommun

I detta kapitel redovisas uppgifter om lokalerna i kommunens förskolor och grundskolor inkl. sarskola och för kommunens vuxenutbildning. Framförallt redovisas uppgifter om ytor inklusive lokalernas kapacitet och tekniska kvalitet.

5.1 Kommunens förskolor och grundskolor

I Tierp kommun finns totalt 18 förskolor och 11 grundskolor. Swecos konsulter har besökt de kommunala förskolor och grundskolor för att skapa sig en uppfattning om lokalernas kvalitet och ändamålsenlighet. Konsulterna har även ställt kompletterande frågor till olika aktörer med ansvar för lokaler och framtida planering. Utifrån de platsbesök som gjorts kan konstateras att kvaliteten i kommunens förskolor varierar. Några är ursprungligen byggda som förskolor. I ett par fall har kommunen inrymt förskola i lokaler som tidigare innehaft annan verksamhet t.ex. banklokal och bottenplan i lägenhetshus. Flertalet förskolor och grundskolor har stora ytor för utomhusaktiviteter. I tabell 6 och 7 redovisas fakta om ytor samt kök i kommunens förskolor och skolor.

Tabell 6. Översikt Tierp kommuns grundskolor utifrån geografisk lokalisering.

Skola RO 1	Aspenskolan	Bruksskolan Söderfors	Kyrkskolan Kyrkbyn	Mehede skola Mehedeby
Årskurser	F-9	F-6	F-6	F-6
Antal elever	449+36	124+24	41+18	45+9
Lokalyta kvm	8057	4015	2354 (inkl. fsk)	1074
Lokalyta/elev	16,6 kvm	27,1kvm	Skolan utrymd	19,9 kvm
Kök	Tillagningskök	Tillagningskök	Tillagningskök	Mottagningskök
Skola RO 2	Vendels skola Vendel	Örbyhus skola Örbyhus		
Årskurser	F-5	F-9		
Antal elever	44+15	405+41		
Lokalyta	1299	6643		
Lokalyta/elev	22,0	14,9		
Kök	Tillagningskök	Tillagningskök		
Skola RO 3	Tallbacksskolan Månkarbo	Centralskolan Tierp		
Årskurser	F-6	F-9		
Antal elever	65+16	412+48+23 grsk		
Lokalyta	1335	5614		
Lokalyta/elev	16,5	11,6		
Kök	Mottagningskök	Mottagningskök		

Skola RO 4	Hållnäs skola Edvalla	Björkängsskolan Karlholm	OI Anders skolan, Skärplinge
Årskurser	F-6	F-6	F-9
Antal barn/elever	23+3	82+25	220+21
Lokalyta	1834	3377	4440
Lokalyta/elev	70,5	31,5	18,4
Kök	Tillagningskök	Mottagningskök	Tillagningskök

Grundskolelevernas skolresultat – en jämförelse

Skolverkets statistik gällande elevernas betyg visar för Tierp kommun läsåret 2017/2018 att 71,9 procent av eleverna hade uppnått kunskapskraven (A-E) i alla ämnen i årskurs 6. Detta är 5,6 procent lägre än i Uppsala län som helhet (77,5 procent) och mer än 5,1 procent lägre än andelen som nått kunskapskraven i årskurs 6 för riket som helhet (77,1 procent). Andelen som nådde kunskapskraven i alla ämnen bland elever i årskurs 9 uppgick till 67,2 procent. Denna andel är lägre än för samtliga huvudmän i Uppsala län som helhet vilket uppgick till 74,5 procent och även för riket som helhet som uppgick till 75,6 procent.

Behörighet - personal

För att bilda sig en uppfattning om verksamheternas pedagogiska kvalitet har Sweco undersökt hur stor andel av lärarna som har behörighet i Tierp kommuns skolor. Totalt hade Tierp kommun xx tjänstgörande lärare under läsåret 2017/2018 enligt statistiken. Utifrån statistik från Skolverket som gäller läsåret 2017/2018 över tjänstgörande lärare (årsarbetare) med lärarlegitimation i olika ämnen, framkommer att 65 procent av lärarna i årskurs 1–3 hade behörighet, i årskurs 4–6 hade 69,1 procent av lärarna hade behörighet och i årskurs 7–9 uppgick andelen behöriga lärare till 68,8 procent. Ingen av kommunens totalt 3,5 årsarbetare som arbetar som speciallärare hade behörighet enligt statistikunderlaget. När man tittar på andelen med högskoleutbildning uppgick detta till i genomsnitt 82,4 procent.²

Genomsnittlig kostnad - grundskola

Sweco har inhämtat uppgifter om kostnader för lokaler för grundskolan från Skolverket. Kostnaden för grundskolan i Tierp kommun uppgick år 2017 till 105 700 kronor per elev. Detta är 1200 kronor högre än för Uppsala läns grundskolor som helhet (104 500 kr) och 2300 kr lägre än genomsnittet i riket (108 000 kr). Kostnader för skollokaler och inventarier i Tierp uppgick år 2017 till 21 500 kronor per elev Detta är 2 400 kronor högre per elev än för länet som helhet där kostnaden uppgick till 19 100 kronor enligt Skolverkets statistik. Kostnaden per elev i riket uppgick i genomsnitt till 18 200 kr³

² Skolverkets statistik, Siris.

³ Uppgift hämtad från Skolverket statistik, <https://www.skolverket.se/skolutveckling/statistik/sok-statistik-om-forskola-skola-och-vuxenutbildning>.

Tabell 7. Översikt Tierp kommuns förskolor utifrån geografisk lokalisering.

Tierp centralort	Fsk Björkgården	Fsk Grodan	Fsk Humlegården	Fsk Kvarnbacken	Fsk Traktorn	Vallskoga fsk	Norrskenet fsk
Antal avd	2 avd	1 avd	5 avd	6 avd	2 avd	4 avd	3 avd
Antal barn*	37	20	73	111	38	71	29
Lokalyta	Paviljong	Villa	704	1720 (nybyggnad)	451 (lgh-fsk)	1322 (nybyggnad)	552 (lgh-fsk)
Yta/barn	?	?	9,6	15,5	11,9	18,6	19,0
Kök	Mottagningskök	Mottagningskök	Mottagningskök	Mottagningskök	Mottagningskök	Mottagningskök	Mottagningskök
Norra landsbygden		Mehede fsk Mehedeby	Solgläntan fsk Söderfors				
Antal avd	2 avd	6 avd					
Antal barn*	29	98					
Lokalyta	332 (del av skola)	977					
Lokalyta/barn	11,4/5,5	10,0					
Kök	Mottagningskök	Mottagningskök					
Södra landsbygden		Bikupan fsk Vendel	Paletten fsk Örbyhus	Regnbågen fsk Tobo	Skogsbacken fsk Örbyhus		
Antal avd	3 avd	6 avd	3 avd	2 avd			
Antal barn*	37	119	48	32			
Lokalyta	346 (del av skola)	720+335	497	324 (del av skola)			
Lokalyta/barn	9,3	8,9	14,2/10,4	10,1			
Kök	Mottagningskök	Mottagningskök	Mottagningskök	Mottagningskök			
		Kyrkskolans fsk Kyrkbyn	Tallbackens fsk Månkarbo				
Antal avd	4 avd	5 avd					
Antal barn*	61	64					
Lokalyta	?	146 (i bv bostadshus) +395 (del av skola)					
Lokalyta/barn	?	8,5					
Kök	Mottagningskök	Mottagningskök					

Östra landsbygden	Fsk Enbacken Edvalla/Hållnäs	Fsk Gullvivan Karlholm	Fsk Linnean Skärplinge
Antal avd	1 avd	6 avd	4 avd
Antal barn*	23	89	71
Lokalyta	258 (del av skola)	501+390 (paviljonger)	312+108(villa)
Lokalyta/barn	11,2	10,0	5,9
Kök	Mottagningskök	Mottagningskök	Mottagningskök

Genomsnittlig kostnad - förskola

Sweco har inhämtat uppgifter om kostnader för lokaler för förskolan från Skolverket. Kostnaden för förskolan i Tierp kommun uppgick år 2017 till 121 100 kronor per barn. Detta är 27 600 kronor lägre än för Uppsala läns förskolor som helhet (148 700 kr) och 200 kr högre än genomsnittet i riket (148 500 kr). Kostnader för lokaler och inventarier i Tierp uppgick år 2017 till 18 700 kronor per barn. Detta 6 600 kronor lägre per barn än för motsvarande kostnad i länet som helhet där kostnaden uppgick till 25 300 kronor enligt Skolverkets statistik. Kostnaden för lokaler och inventarier per barn i förskola i riket uppgick samma år i genomsnitt till 21 200 kr ⁴

⁴ Uppgift hämtad från Skolverket statistik, <https://www.skolverket.se/skolutveckling/statistik/sok-statistik-om-forskola-skola-och-vuxenutbildning>
21(30)

6 Sammanfattande analys och rekommendationer

I detta avslutande kapitel redovisas Swecos förslag till lokalorganisation för Tierp kommuns förskolor och grundskolor inkl. grundsärskola och fritidshem.

Kopplat till förslaget redovisas motiv som ligger till grund för den föreslagna lokalorganisationen i syfte att säkerställa kvalitet ur ett pedagogiskt, socialt och ekonomiskt perspektiv. Dessutom redovisas en schablonmässig beräkning av kostnader för investeringar som krävs samt ett underlag för hur prioriteringar kan ske.

6.1 Befintliga lokaler i relation till gällande styrdokument lokalt och nationellt

Inom ramen för de styrdokument och grundläggande värden som ligger till grund för verksamheten i förskolor och skolor finns en tanke om att barn och unga tillägnar sig värden genom konkreta upplevelser och att vuxnas förhållningsätt påverkar barns förståelse och respekt för de rättigheter och skyldigheter som gäller i ett demokratiskt samhälle. Swecos analys av olika styrdokument visar att Tierp kommun på olika sätt strävar efter att skolan skall vara en miljö som syftar till att lärande utifrån skolans och läroplanernas målsättningar och att man i detta även tar tillvara modern teknik. Varje elev ska rustas inför framtiden genom normer och värden som ger grund för trygghet. Skolor och förskolor i kommunen ska erbjuda en god arbetsmiljö för alla som vistas där. De grundläggande värden som läroplanen anger för förskolan uppfylls genom att förskolan visar förståelse och medmänsklighet, saktighet och allsidighet.

Att hävda grundläggande värden kräver att värderingar tydliggörs i den dagliga verksamheten. Detta innebär att delaktighet och inkludering utgör viktiga delar av verksamheten. Ur detta perspektiv har skolans fysiska utformning betydelse. Slutsatsen är att en skolbyggnads utformning måste möjliggöra en pedagogik som passar för alla. Det behöver tillhandahållas miljöer som är flexibla och inkluderande anpassade till individuella förutsättningar.

Befintliga lokaler för förskolorna och grundskolorna i kommunen varierar ur detta perspektiv. Merparten av skolorna består av klassrum i traditionellt byggda lokaler med korridorer. I några fall består skolorna av ett flertal byggnader och tillbyggnader där det ofta saknas en samlande yta, ett s.k. hjärta för skolan. Det gäller exempelvis Örbyhus skola som både består av flera byggnader av olika kvalitet och tillbyggnader. Skolorna erbjuder mindre gruppum, men i varierande omfattning. Samma sak gäller lärararbetsplatser som ibland finns i gemensamma arbetsrum. I andra fall är lärarna hänvisade till sina ordinarie klassrum. Specialsalar finns i flertalet fall på skolorna. Sweco ser det som önskvärt att utveckla mer flexibla lokallösningar som inte enbart bygger på klassrumsundervisning på traditionellt sätt. När det gäller förskolornas lokaler är det stora skillnader mellan de miljöer som erbjuds. Det är ovanligt med riktigt små förskolor utan merparten är organiserade med flera avdelningar. I några fall så är förskolelokaler inrymda i bottenplan i flerbostadshus. Dessa miljöer inbjuder inte till samverkan mellan avdelningar då det saknas samlande ytor mellan avdelningar. För att möta ett ökande behov av platser har kommunen fattat beslut om att hyra in paviljongbyggnader. Detta är enligt Swecos erfarenhet inte en långsiktig hållbar lösning då denna typ av byggnad är ekonomiskt kostsam. Dock kan det vara en kortsiktig lösning vid tillfälliga toppar när det gäller antal barn.

6.1.1 Pedagogisk kvalitet

I utredningen av organisation för förskola och grundskola kommunen har det framkommit ett behov av att förbättra elevernas skolresultat. Av jämförelsestatistik från Skolverket framkommer att elevernas skolresultat i årskurs 9 är sämre än genomsnittet för regionen och riket. Att säkerställa likvärdighet och pedagogisk kvalitet är avgörande faktorer för att säkra skolans måluppfyllnad. Det handlar om att tillhandahålla tillräcklig kapacitet av antal platser, att erbjuda behörig personal, att tillhandahålla lokaler som är anpassade till olika individers inlärningsstilar och till den pedagogiska inriktning som eftersträvas. Lokalerna ska vara ändamålsenliga och tillgängliga utifrån funktion oavsett var de finns för att en likvärdig pedagogik och verksamhet (t.ex. vad gäller klassrum, grupprum, specialsalar, lokaler för skolhälsovård, lekhallar).

Utifrån gällande lagstiftning men även den information som framkommit i utredningsprocessen, genom designdialog och intervjuer, samt besök har några förutsättningar identifierats som är av avgörande betydelse för att få till en ändamålsenlig lokalösning för kommunen förskolor och skolor. En del i detta handlar det om att organisera verksamheten så att kommunen kan erbjuda behörig personal och legitimerade lärare. Här bedömer Sweco att Tierp kommun håller förhållandevis god kvalitet i nuläget, men ser även en risk i att detta förändras i framtiden i och med den lärarbrist som förs fram i den allmänna debatten. Genom att kommunen har relativt många små skolor kan det vara svårt att konkurrera med andra skolor. Många lärare ser möjligheter till kompetensöverföring som viktigt vilket ofta är svårare att erbjuda på mindre enheter. I förlängningen handlar det om att erbjuda attraktiva skolor och skolmiljöer som underlättar rekrytering av arbetskraft, men också att behålla den arbetskraft man har.

Den stadieindelade timplan som Regeringen beslutat om inför höstterminen 2018 där lågmellan- och högstadium införs på nytt ger enligt Swecos bedömning en tydlig indikation att kommunen bör sträva efter en lokalorganisation som håller ihop olika stadier dvs. årskurs 1-3, årskurs 4-6 och årskurs 7-9. Motsvarande indelning gäller även för grundsärskolans verksamhet.

Lokalerna i kommunens förskolor och grundskolor är enligt Swecos bedömning av varierande kvalitet ur ett pedagogiskt perspektiv. Frågan om ändamålsenlighet ur ett pedagogiskt perspektiv inte har inte alltid fokuserats. I flera fall har kommunen valt att satsa på tillfälliga paviljongbyggnader i stället för att satsa på mer permanenta lösningar. Sammantaget finns en risk att tillfälliga och inte helt ändamålsenliga lokaler sänder en signal om att kunskap inte är så viktigt. Tvärtom kan en lokal som är anpassad och på alla sätt tillgänglig peka på att Tierp kommun tar kunskap och utbildning på allvar vilket på sikt kan förbättra elevernas skolresultat men också genom detta öka attraktionskraften både för befintliga och nya kommunmedborgare.

6.1.2 Social och ekonomisk hållbarhet

I Swecos uppdrag har ett viktigt perspektiv handlat om att säkerställa en långsiktig hållbar organisation ur ett ekonomiskt perspektiv. Utredningen visar i ett flertal fall att ytan per barn är betydligt högre än riktvärdet om 12 kvm per barn vilket medför onödigt höga kostnader för lokalhyra, underhåll och drift. Den uppkomna situationen beror delvis på att kommunen valt att bygga ut eller bygga om sina befintliga lokaler utifrån platsbehov och det faktum att lokalerna finns tillgängliga. I en del fall medför lokalernas utformning svårigheter till en effektiv användning t.ex. som en följd av stora korridorutor vilka inte kan nyttjas på ett effektivt sätt. Det är helt enkelt inte möjligt att anpassa lokalerna efter de riktmärken som finns. I en del fall har även ventilationssystemen begränsningar när det gäller exempelvis storleken på grupper som kan vistas i klassrummen.

23(30)

Även om de förslag som Sweco presenterar initialt innebär stora investeringskostnader måste detta ses i ett bredare och mer långsiktigt perspektiv med fokus på att säkra pedagogisk kvalitet och måluppfyllnad. Ekonomiska investeringar krävs oavsett hur kommunen beslutar för att säkerställa verksamheternas dimensionering som en följd av förväntad befolkningsökning, men även för att komplettera och höja kvaliteten i befintliga lokaler och i den utrustning som finns. Detta kräver såväl ombyggnader som tillbyggnad för att kunna erbjuda en god och likvärdig kvalitet.

Att erbjuda en verksamhet med en likvärdig och hög kvalitet, en verksamhet där olika resurser samnyttjas och kompetensöverföring främjas är vägledande, är enligt Swecos erfarenhet avgörande både för att öka attraktiviteten och underlätta möjligheter för ett bättre studieresultat hos eleverna. Förbättrade studieresultat hos eleverna kan också leda till positiva samhällsekonomiskt långsiktiga effekter genom att fler går vidare till fortsatt utbildning vilket underlättar inträdet på arbetsmarknaden. Detta är givetvis en betydligt mer långsiktig reflektion än vad utredningen haft som syfte, men ändå värt att beakta inför de beslut som ska fattas avseende kommunens lokaler för förskola och skola.

I skollagen betonas vikten av trygghetsskapande och likvärdiga miljöer samt närhet till skolor och förskolor framförallt för de yngre barnen. I utredningen har det framkommit olika synpunkter som rör närhetsprinciper kontra barn- och elevers möjligheter till socialt samspel med andra. Framförallt har detta diskuterats i ett integrationsperspektiv där järnvägen inom Tierp tätort till viss del utgör en barriär mellan norra och södra tätorten. Det finns utifrån vad som framkommit i utredningen en önskan om att skolmiljön skall motverka en utveckling med ökad segregation. Denna synpunkt har sin grund i att bostadsbyggande av flerbostadshus enligt gällande planering är koncentrerad till den södra sidan om järnvägen, huvudsakligen i området Siggbo. Sweco har ingen tydlig lösning på detta men bedömer utifrån vad som framkommit i utredningen att det ur ett socialt perspektiv för kommunens invånare är önskvärt att underlätta en ökad integration mellan boende i olika delar av kommunen vilket kan styras genom ett framtida byggande av flerbostadshus på båda sidor om järnvägen. En annan åtgärd som skulle kunna främja en ökad integration är att se över den geografiska skolområdesindelningen utifrån denna aspekt. Här ser Sweco en möjlighet till utveckling.

En återkommande synpunkt som framkommit är värdet av flexibilitet i lokalanvändningen. Denna flexibilitet omfattar inte enbart undervisningssituationen, samverkan och individanpassning utan även användningen av lokalerna i ett bredare perspektiv. I nuläget är det ovanligt att lokalerna nyttjas efter skoltid. Här ser Sweco möjligheter till utveckling. I några fall finns exempel på att bibliotek och idrottshallar nyttjas av kommunmedborgare och föreningar utanför skoltid. Att vid ombyggnader som görs och framförallt vid nybyggnationer som planeras göra en genomgripande behovsanalys som utöver förskola och grundskola även inhämtar vilka behov som finns hos andra t.ex. andra kommunala förvaltningar, föreningsliv, turismnäring och kommunmedborgarna. Sweco ser här olika möjligheter. Det kan handla om ideella föreningar som nyttjar skolornas lokaler under kvällstid och helger. Det kan finnas möjligheter att samlokalisera lokaler för vuxenutbildning under kvällstid eller uthyrning av lokaler för andra ändamål. Oavsett hur lokalerna kan tänkas nyttjas gemensamt är det relevant att se över lokalernas planering så att det exempelvis finns alternativa ingångar till olika ytor som kan gränsa av ytor från varandra. Detta är frågor som kan vara intressanta att föra vidare framförallt i samband med planering av nybyggnation, men även vid ombyggnationer, samt vid diskussioner om möjligheter att nyttja befintliga lokaler.

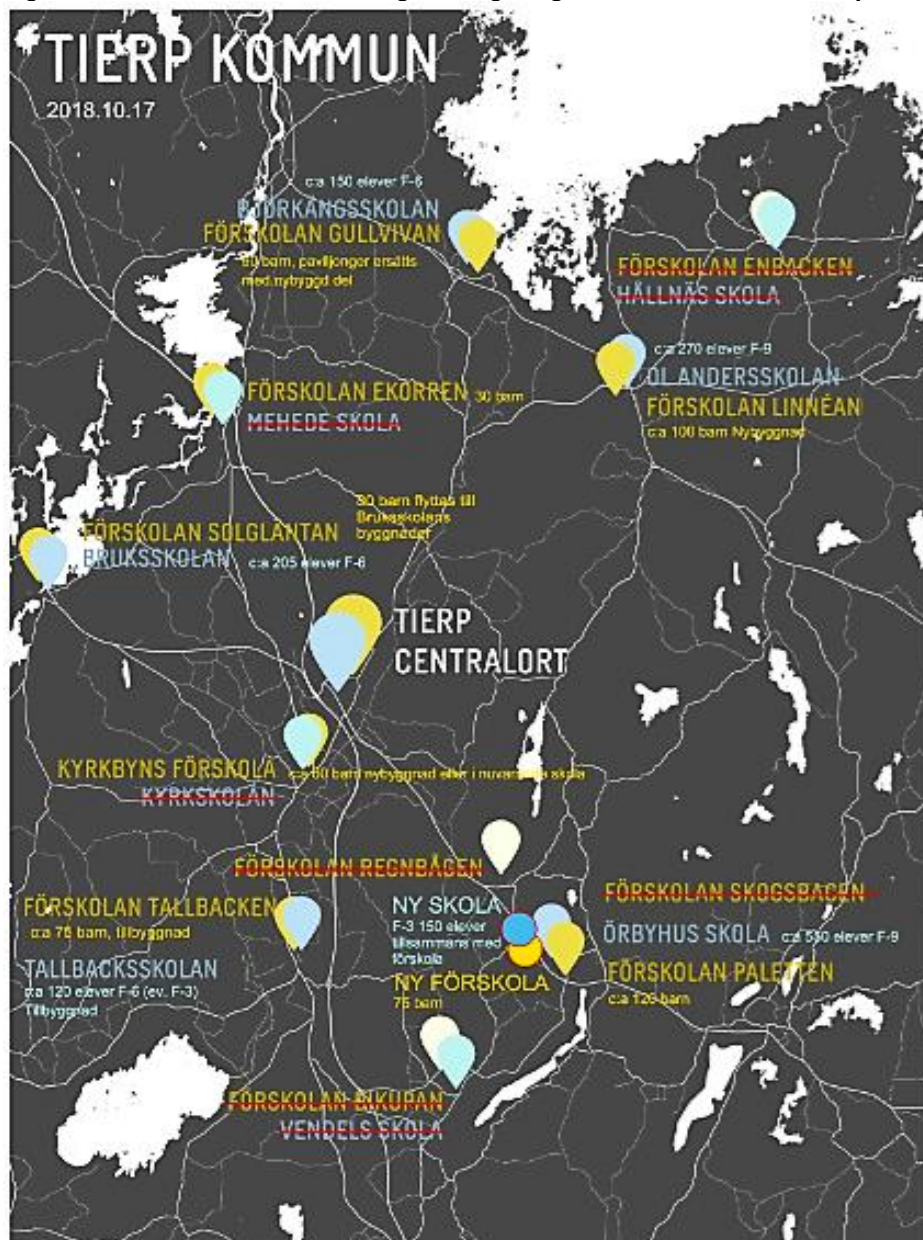
6.2 Ny organisation för förskola och grundskola inkl. grundsärskola och fritidshem

Sweco har tagit fram ett förslag på en möjlig organisation för Tierp kommuns förskolor och grundskolor inklusive sarskola och fritidshem. Detta förslag har dels haft en målsättning att utveckla den pedagogiska kvaliteten i verksamheten dels att lägga fokus på att verksamheten ska bli mer långsiktigt hållbar utifrån de specifika frågeställningar som legat till grund för uppdraget.

Swecos förslag till lokalorganisation för landsbygden i Tierp är följande:

Grundskolor	Förskolor
<ul style="list-style-type: none"> ➤ Björkängsskolan F-6 som idag, ca 155 elever. (1 parallell) ➤ Ol Anders skola F-9 som idag, plats för 315 elever (1 parallell) ➤ Hållnäs skola avvecklas. Elever flyttas till Ol Anders skola och Björkängsskolan. ➤ Bruksskolan anpassas för 155 elever F-6 (1 parallell) ➤ Mehede skola läggs ned. Elever flyttas till Bruksskolan. ➤ Kyrkbyns skola läggs ned. Elever flyttar till Aspensskolan eller annan central skola. ➤ Tallbacksskolan anpassas för 155 elever F-6 (1 parallell) ➤ Örbyhus skola anpassas för 625 elever F-9. Ev, byggs ny skola F-3 (1 parallell) i Västra Libbarby i anslutning till ny förskola ➤ Vendels skola läggs ned. Elever flyttar till Örbyhus skola alternativt Tallbacksskolan. 	<ul style="list-style-type: none"> ➤ Gullvivans förskola anpassas till 90 barn med permanenta byggnader (6 avd) ➤ Hållnäs förskola avvecklas Barnen flyttas till Gullvivan fsk. ➤ Förskolan Linnean flyttar till nybyggd förskola, 90 barn (6 avd) ➤ Förskolan Ekorren kvar i Mehedeby (2 avd) ➤ Förskolan Solgläntan (6 avd) flyttas till befintlig byggnad vid Bruksskolan. ➤ Kyrkbyns förskola flyttar till nybyggnad eller till nuvarande skolbyggnad (4 avd) ➤ Förskolan Tallbacken byggs ut för 75 barn (5 avd) ➤ Ny förskola och skola byggs i Västra Libbarbo för 75 barn (5 avd). ➤ Förskolan Skogsbacken avvecklas (2 avd). Barnen flyttar till förskola i Örbyhus. ➤ Förskolan Regnbågen avvecklas (3 avd). Barnen flyttar till förskola i Örbyhus. ➤ Förskolan Bikupan avvecklas 83 avd). Barnen flyttar till förskola i Örbyhus eller Månkarbo.

Figur 3. Karta över Swecos lösningsförslag för grundskolor och förskolor på landsbygden.



Swecos förslag till lokalorganisation för centralorten Tierp är följande:

Grundskolor	Förskolor
<ul style="list-style-type: none"> ➤ Centralskolan anpassas för 465 elever F-6 (3 paralleller) ➤ Aspenskolan byggs ut med en våning över delar av skolan. Anpassas för 580 elever F-9 (2 paralleller F-6, 3 paralleller 7-9) ➤ Ny skola F-9 byggs i Siggbo eller norra centralorten. Anpassas för 580 elever F-9 (2 paralleller F-6, 3 paralleller 7-9) 	<ul style="list-style-type: none"> ➤ Förskolorna Vallskoga (nybyggd) ca 100 barn, Kvarnbacken ca 120 barn, Humlegården ca 75 barn behålls som idag ➤ Ny förskola byggs i Siggbo, ca 120 barn ➤ Ny förskola byggs i Vallskogagärdet, ca 120 barn ➤ Förskolan Grodan avvecklas ➤ Förskolan Traktorn avvecklas ➤ Förskolan Norrskenet avvecklas ➤ Förskolan Björkgården avvecklas

Figur 2. Karta över Swecos lösningsförslag för centralorten



6.3 Kostnad och prioritering av framtaget förslag

Enligt det förslag som Sweco tagit fram uppgår en preliminär kostnad för lokalutredningens föreslagna lokallösning till ca 500 000 milj. kronor. I förslaget avvecklas en del lokaler för annan verksamhet och andra lokaler kan avyttras genom försäljning. I Swecos uppdrag har inte ingått att göra någon fördjupad analys av marknadsläget varför uppgift om en möjlig intäkt samt en framräkning av lokalkostnader för energi och underhåll inte har tagits fram. I tabell 8 redovisas förändringar enligt Swecos förslag, ytor som påverkas av ombyggnad eller tillbyggnad/nybyggnad, samt kostnader för de investeringar som förslaget ger för förskolan.

Tabell 8. Kostnader för Sweco lösningsförslag för förskolan

BYGGNAD	AREA KVM	KOSTNAD PER KVM	KOSTNAD
Ny förskola Centralorten Siggbo (120 barn, 8 avd)	1440 kvm	30 000 kr	43 200 000 kr
Ny förskola Centralorten Vallskoga (120 barn, 8 avd)	1440 kvm	30 000 kr	43 200 000 kr
Ny förskolan Linnean, Skärplinge (105 barn, 7 avd)	1380 kvm	30 000 kr	41 400 000 kr
Ny förskola Västra Libbarbo, Örbyhus (75 barn, 5 avd))	900 kvm	30 000 kr	27 000 000 kr
Tillbyggnad förskolan Gullvivan, Karlholmsbruk (90 barn, 6 avd) 3 avd. permanentas	540 kvm	30 000 kr	16 200 000 kr
Tillbyggnad förskolan Tallbacken, Månkarbo (75 barn, 5 avd) 2 avd. flyttas fr. lgh-fsk	360 kvm	30 000 kr	10 800 000 kr
Tillbyggnad förskolan Solgäntan, Söderfors (90 barn, 6 avd) Ombyggnad bef. byggnad	1080 kvm	18 000 kr	19 440 000 kr
Ombyggnad Kyrkbyns förskola (60 barn, 4 avd)	720 kvm	18 000 kr	12 960 000 kr
TOTALT	7860 kvm		214 200 000 kr

I tabell 9 redovisas förändringar enligt Swecos förslag, ytor som påverkas av ombyggnad eller tillbyggnad/nybyggnad, samt kostnader för de investeringar som förslaget ger för grundskolan.

Tabell 9. Kostnader för Sweco lösningsförslag för grundskolan

BYGGNAD	AREA KVM	KOSTNAD PER KVM	KOSTNAD
Ny skola, Siggbo alt norra centralorten – 465 elever (3 paralleller F-åk 6)	5580 kvm	30 000	167 400 000 kr
Ev ny skola, Västra Libbarbo, Örbyhus – 160 elever (2 paralleller F-åk 3); alt. tillbyggnad Örbyhus skola	1920 kvm	30 000	57 600 000 kr
Tillbyggnad Aspenskolan, Centralorten (tillbyggnad 100 elever)	1200 kvm	30 000	36 000 000 kr
Tillbyggnad Tallbackaskolan, Månkarbo (tillbyggnad 74 elever)	890 kvm	30 000	26 700 000 kr
TOTALT	9 590 kvm		287 700 000 kr

6.4 Investeringsbehov om lokalerna behålls som idag

Elevunderlaget samt antalet barn i behov av barnomsorg i olika delar av kommunen, är en avgörande faktor för hur kommunen med nuvarande organisation kan bedriva en hållbar verksamhet med hög pedagogisk kvalitet i ett framtida perspektiv. Det kan konstateras att skolornas och förskolornas lokaler i Tierp centralort inte är tillräckliga. Detta innebär att kommunen behöver bygga ut sina skolor för att kunna erbjuda fler platser.

Att beräkna omfattningen av kostnaden vid ett oförändrat läge mot idag har inte ingått i Swecos uppdrag. Dock kan dock konstateras att ökningen av antalet elever som ska beredas plats i kommunens grundskolor uppgår till ca 650 elever. Antalet barn i förskoleålder förväntas öka med ca 220 barn varav ca 180 barn kan förväntas skrivas in på någon av kommunens förskolor. Då merparten av ökningen kommer att påverka de centralt belägna skolorna och förskolorna kan den fria kapacitet som finns i befintliga skolor inte täcka mer än en liten del av det förväntade behovet av platser. Kostnaden för utbyggnad av 650 platser i grundskolan uppgår till 234 milj. kronor. Motsvarande kostnad för 180 platser i förskolan uppgår till ca 100 milj. kronor. Oavsett hur kommunen beslutar är Swecos bedömning att man behöver bereda plats för det ökade antalet innebär en kostnad om ca 335 milj. Kronor. I detta fall är samtliga befintliga lokaler oförändrade. Då delar av lokalerna, framförallt några av kommunens förskolor har brister i kvaliteten, är Swecos bedömning att enbart utbyggnad inte är en tillräcklig åtgärd.

Då Sweco vare sig har underlag som beskriver genomfört eller planerat underhåll och tekniskt mer djupgående analyser kan ingen detaljerad beräkning tas fram inom ramen för detta uppdrag. Detta skulle kräva betydligt mer djupgående analyser. Exempelvis tar beräkningarna inte hänsyn till rådande hyreskostnader och driftkostnader.

6.5 Prioritering av nybyggnation och tillbyggnader enligt Swecos förslag

Sweco har översiktligt analyserat hur olika delar av förslaget bäst bör prioriteras för att få en smidig utvecklingsprocess i samband med de nybyggnader och tillbyggnader som förslaget föreslår, samt för nedläggningar av olika verksamheter. I Swecos uppdrag har inte ingått att göra någon djupare analys kring detta varför vi inte haft tillgång till avtal för lokalerna. Dock är merparten av lokalerna i kommunens egen regi vilket medför en större flexibilitet i den avveckling som föreslås.

Tabell 10. Förslag på prioritering av olika åtgärder.

1. Nya förskolor i centralorten Siggbo och Vallskoga
2. Ny F-9 skola centralorten, helst Siggbo eller dess närhet
3. Tillbyggnad Aspenskolan
4. Ny förskola i Skärplinge
5. Ny förskola i Karlholmsbruk
6. Tallbacksskolan och förskolan i Månkarbo
7. Tillbyggnad Örbyhus skola/Västra Libbarby
8. Ny förskola Örbyhus

6.6 Fortsatta åtgärder med Swecos utredning som grund

Olika delar i Swecos förslag till organisation behöver analyseras närmare. Framförallt finns ett behov av att säkerställa lokalernas tekniska status. Detta har inte mer än övergripande ingått i Swecos uppdrag men är naturligtvis centralt för att säkerställa planering av ombyggnationer i befintliga byggnader och att ta fram ritningar för det. En viktig grund för att förändringen ska kunna göras handlar även om att fatta beslut om tomtmark för ny skola och förskola. Beslut om sådan mark finns ännu inte i fullt ut Tierp kommuns planprogram. Denna process tar tid varför Sweco ser detta som särskilt prioriterat att planera för.

Att göra noggrannare analyser av kostnader och hur olika investeringar ska finansieras är ytterligare en prioriterad fråga. I förslaget har Sweco utgått från schablonkostnader för ombyggnationer och nya byggnader, men dess ska endast ses som preliminära överslagsberäkningar.

Swecos erfarenhet är att det är viktigt att så tidigt som möjligt involvera så många som möjligt i processen vid den här typen av förändringar. Detta har delvis gjorts med professionellt ansvariga för kommunens förskolor, skolor och fastigheter inom ramen för designdialogen som Sweco hållit i samt i samråd med ansvariga för skola och förskola i kommunen. Sweco vill betona att det är viktigt att koppla en fortsatt dialogprocess som involverar fler för att säkra delaktighet i det fortsatta utvecklingsarbetet inför de beslut som ska fattas. Att arbeta fram en tydlig kommunikationsplan kan vara ett sätt att planera olika aktiviteter inför kommande beslut. Att genomföra konsekvensanalyser för olika målgrupper t.ex. en barnkonsekvensanalys kan vara ett sätt att få exempelvis barn och unga delaktiga och engagerade i det fortsatta utvecklingsarbetet vilket är viktigt för att få en inkluderande process.

En fråga som uppkommit i kommunen i samband med utredningen är hur den föreslagna lokalorganisationen kan ha en påverkan på områdesindelningen av rektorsområden för att bäst svara upp mot behoven och för att bidra till ökad samverkan, men också en ökad integration mellan olika elevgrupper. Detta är en fråga som är relevant, men som inte har studerats närmare inom denna utredning. Här ser Sweco att det kan finnas anledning att utreda detta vidare som ett led i ett fortsatt utvecklingsarbete kopplat till kommunens lokalorganisation för grundskola, grundsärskola och fritidshem men även för kommunens förskolor.