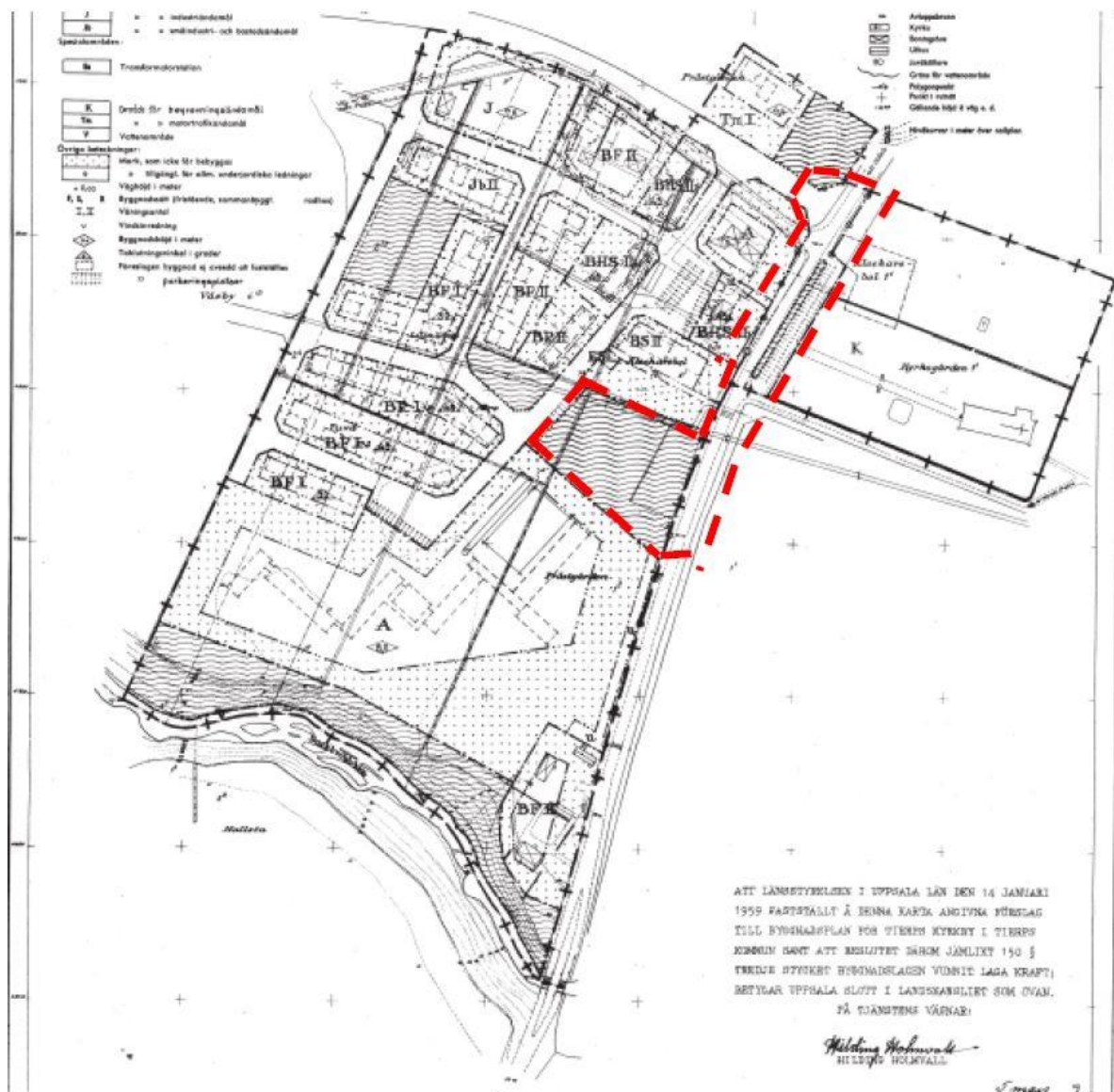


Undersökning om betydande miljöpåverkan



Fastigheten Tierps prästgård 1:8 m.fl.

KYRKBYN

Innehållsförteckning

Inledning	3
Geografiskt läge	3
Beskrivning av platsen	4
Planförslag	4
Planeringsförutsättningar	4
Bedömning av påverkan	5
Samlad bedömning	8
Motiverat ställningstagande	8
Medföljande handlingar	8

Inledning

Varför genomförs en undersökning?

Undersökningen är enligt 6 kap. 5-6 §§ miljöbalken den process som ska komma fram till om ett förslag till en detaljplans genomförande kan antas medföra betydande miljöpåverkan eller inte. Om undersökningen kommer fram till att ett genomförande av planen kan antas medföra betydande miljöpåverkan krävs en strategisk miljöbedömning. I den strategiska miljöbedömningen ingår att ta fram en miljökonsekvensbeskrivning.

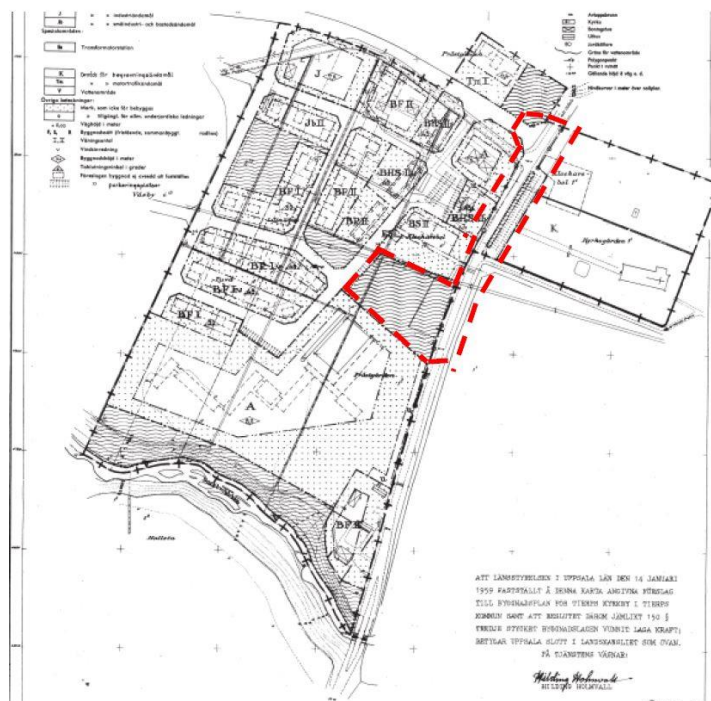
Undersökningen består av två moment. Kommunen ska identifiera omständigheter som talar för eller emot en betydande miljöpåverkan. Utifrån det ska kommunen genomföra undersökningssamråd om frågan med länsstyrelsen. Undersökningssamråd behöver inte ske om kommunen kommer fram till att en strategisk miljöbedömning behöver göras. Undersökningssamrådet kan genomföras i samband med plansamrådet.

Särskilt beslut om betydande miljöpåverkan eller inte

Det krävs ett särskilt beslut att avgöra om genomförandet av planen, programmet eller ändringen kan antas medföra betydande miljöpåverkan (6 kap. 7 § MB). I beslutet ska en redovisning ingå som talar för eller emot. Beslutet ska göras tillgängligt för allmänheten. Beslutet får enligt kap 6. 8 § MB inte överklagas särskilt.

Geografiskt läge

Aktuellt planområde som föreslås upphävas är lokaliserat i Kyrkbyn, cirka 4 kilometer söder om Tierps köping, se figur 1.



Figur 1. Plangräns för upphävande markerad med röstreckad linje.

Beskrivning av platsen

Planområdet är beläget i Kyrkbyn, cirka 4 kilometer från Tierps köping. Väg 742 löper mellan Kyrkbyn och Tierps köping, vilken är den väg som trafikverket planerar gång- och cykelväg mellan.

Planförslag

Syfte och huvuddrag

Trafikverket planerar vid tidpunkten för ny vägplan mellan Tierps köping och Kyrkbyn. Gällande detaljplan strider mot trafikverkets planerade utformning av ny vägplan.

Kommunen har i samråd med trafikverket kommit fram till en tänkbar lösning för att möjliggöra vad trafikverket planerar för. Syftet med upphävande av del av detaljplan innebär därmed att möjliggöra för utformningen av den vägplan.

Nollalternativ

Nollalternativet utgör en framskrivning av dagens markanvändning vilket innebär att aktuellt markområde fortsätter att regleras med detaljplan DP 201 – Tierps kyrkby. Det medför att framtagandet av trafikverkets vägplan försvåras.

Planeringsförutsättningar

Planförslaget innebär att del av DP – Tierps kyrkby upphävs, i huvudsak trafikverkets väg med del av omkringliggande fastigheter.

Bedömning av påverkan

Checklista för behovsbedömning.

Checklista

Kommunen ska i undersökningen ta hänsyn till ett antal kriterier, däribland miljöeffekter. Enligt miljöbalkens definition kan miljöeffekter vara direkta eller indirekta effekter. De kan vara positiva eller negativa för miljön. Effekterna kan vara tillfälliga eller bestående. Detta beaktas i framtagande av checklistan.

Checklistan är ett stöd för kommunens samlade bedömning och ställningstagande om genomförandet av detaljplanens kan antas medföra betydande miljöpåverkan eller inte.

Begrepp

Undersökning

Bedömning om en plan kan antas medföra negativ miljöpåverkan eller ej.

Strategisk miljöbedömning

Processen att ta fram en miljökonsekvensbeskrivning.

Miljökonsekvensbeskrivning

Produkten av en strategisk miljöbedömning, skriftlig dokumentation.

Kriterier

Planens påverkan bedöms utifrån tre kategorier: ”ja,” ”ev.” och ”nej”.

JA - Indikerar att planens förslagna mark- och vattenanvändning enskilt, eller sammanvägt med listans övriga aspekter, kan komma att medföra betydande konsekvenser för miljön. En strategisk miljöbedömning kommer att genomföras som innefattar att upprätta en miljökonsekvensbeskrivning.

EV - syftar till att det finns en osäkerhet kring vilken miljöpåverkan planen kan medföra enskilt betraktad och/eller sammanvägt med omgivande faktorer. Detta resultat medför att frågan eventuellt måste utredas mer ingående för att ett ställningstagande skall kunna göras. Eventuellt kommer en strategisk miljöbedömning att genomföras.

NEJ - Innebär att planen varken enskilt eller sammanvägt med omgivande faktorer bedöms ha en nämnvärd negativ påverkan på miljön. En strategisk miljöbedömning kommer således inte att göras.

Måluppfyllelse

”Strider planen mot...”

ASPEKT	JA	EV.	NEJ	BESKRIVNING
Sveriges miljömål?			x	
Riksintressen?			x	
Kommunens vision: <i>Livsarenan?</i> <i>Affärsarenan?</i> <i>Utvecklingsarenan?</i>			x	

Landskapsbild/stadsbild

”Medför planen någon störning av...”

ASPEKT	JA	EV.	NEJ	BESKRIVNING
In- och utblickar? Siktlinjer? Historiska spår/ kulturhistoriska landskap?	x			Ett upphävande av del av DP 201 kan indirekt medföra viss påverkan på de kulturvärden som miljön kring kyrkan innehar då det möjliggörs för utformning av ny hållplats enligt trafikverkets framtagande av ny vägplan.
Landskapet eller stadsbildens helhetliga karaktär?			x	

Samhällsresurser & naturresurser

”Motverkar planen hushållningen av naturresurser såsom...”

ASPEKT	JA	EV.	NEJ	BESKRIVNING
Mark? Vatten? Materiella resurser?			x	
Transporter? Kommunikationer? Energi, m.m.?			x	

Naturmiljö/naturvård/biologisk mångfald

”Har planen någon påverkan på omgivande...”

ASPEKT	JA	EV.	NEJ	BESKRIVNING
Natura 2000- områden?			x	
Naturreservat/ Naturskydd?			x	

Strandskydd?			x	
Rödlistade arter?			x	
Nyckelbiotoper?			x	
Annan värdefull natur?			x	

Rekreation & friluftsliv

”Påverkar planen kvantitet eller kvalitet av...”

ASPEKT	JA	EV.	NEJ	BESKRIVNING
Grönstruktur?			x	
Populära rekreativstråk?			x	
Friluftsanläggningar?			x	
Vandringsleder?			x	
Annan värdefull natur?			x	

Hälsa och säkerhet

”Innebär planen konsekvenser i form av..., eller påverkar planområdet av externa faktorer såsom...”

ASPEKT	JA	EV.	NEJ	BESKRIVNING
Buller vibrationer?			x	
Föroreningar? <i>Mark, luft, vatten</i>			x	
Överskrids Miljökvalitetsnormer?			x	
Övrigt			x	

Påverkan på omgivningen

”Innebär planen en påverkan på...”

ASPEKT	JA	EV.	NEJ	BESKRIVNING
Mark?			x	
Luft?			x	
Vatten?			x	
Klimat?			x	

Naturkatastrofer, överbelastning

”Medför planen någon ökad risk för, eller löper planområdet risk att drabbas av...”

ASPEKT	JA	EV.	NEJ	BESKRIVNING
Översvämning?			x	
Erosion?			x	

Samlad bedömning

”Påverkar planförslaget sammantaget...”

ASPEKT	JA	EV.	NEJ	BESKRIVNING
Samtliga tidigare aspekter i en helhetsbild:			x	Planförslaget innebär endast att del av DP 201 – Tierps kyrkby upphävs. Del av DP 201 upphävs i syfte att möjliggöra trafikverkets framtagande av ny vägplan och önskad utformning av hållplats. Upphävandet bedöms inte ha någon negativ betydande miljöpåverkan.

Samlad bedömning

Efter behovsbedömningen har kommunen bedömt att föreslagen detaljplan inte kan antas medföra en sådan betydande miljöpåverkan som avses i miljöbalken 6 kap. 7§.

Planens negativa konsekvenser bedöms vara av sådan karaktär, och möjliga att avhjälpa, att planen sammantaget inte bedöms kunna leda till någon sådan betydande miljöpåverkan som avses i miljöbalkens 6 kap.

Motiverat ställningstagande

Sammantaget bedömer kommunen att förändringarna i och med upphävande av del av DP 201 – Tierps kyrkby förblir oförändrade.

Medföljande handlingar

- *Checklista för undersökning om betydande miljöpåverkan.*

För Planering och Myndighet

Markus Norbäck
Planarkitekt

Handlingen är digitalt verifierad och har därför ingen namnunderskrift.