

# Trygghetsvandring i Tobo

## 2025-10-07

### Uppföljning

## **Innehållsförteckning**

Bakgrund .....	3
Syfte .....	3
Geografiskt område .....	3
Resultat av trygghetsvandring och uppföljning .....	4
Västra .....	5
Östra.....	17

## Bakgrund

Kommunen genomförde en trygghetsvandring i Tobo utifrån beslut i kommunens lokala brottsförebyggande råd.

Trygghetsvandring är en metod för att få alla i ett område att tillsammans samtala om och inventera hur området kan bli tryggare och mer trivsamt.

Trygghetsvandring som metod finns med på Socialstyrelsens exempellista över metoder och arbetsätt som bland annat används i arbetet med att förebygga normbrytande beteende och brott bland barn och unga i Sverige<sup>1</sup>. Exempellistan är framtagen tillsammans med Polismyndigheten och Skolverket.

Brottsförebyggande rådet (BRÅ) har tagit fram stödmaterial för trygghetsvandringar<sup>2</sup>. BRÅ beskriver trygghetsvandring på följande sätt:

"Trygghetsvandringar innebär att en grupp människor går igenom ett område och systematiskt inventerar det ur trygghetssynpunkt. Grundtanken är att de som bor och verkar i lokalsamhället har störst kännedom om det och att deras erfarenheter är viktiga att ta tillvara".

Förutom representanter för kommunkoncernen så deltar vanligen de som vistas i området, företrädare för lokala föreningar, bostadsföretag, politiker och polis. I en trygghetsvandring ges också möjlighet till att fördjupa det demokratiska samtalet mellan medborgare och representanter för samhällets offentliga verksamheter. I det specifika fallet med vandringen i Tobo så vandrade personal från kommunkoncernen, representanter från polisen samt allmänheten/deltagare från närområdet och föreningslivet med Utveckla ÖTV som framträdande aktör.

Vanligen har trygghetsvandringen inriktning på brottsrelaterad trygghet, men för vandringar i Tierps kommun så valde vi att bredda inriktningarna till att även omfatta allmän trivsel, olycksförebyggande och suicidprevention.

Samtliga verksamheter i kommunkoncernen har deltagit i förberedelserna för trygghetsvandringens projektet. En kommunikationsplan upprättades för projektet.

## Syfte

Inventera platser och utrymmen som upplevs som otrygga eller riskerar att bli brottsplatser, olycksplatser samt platser för suicid.

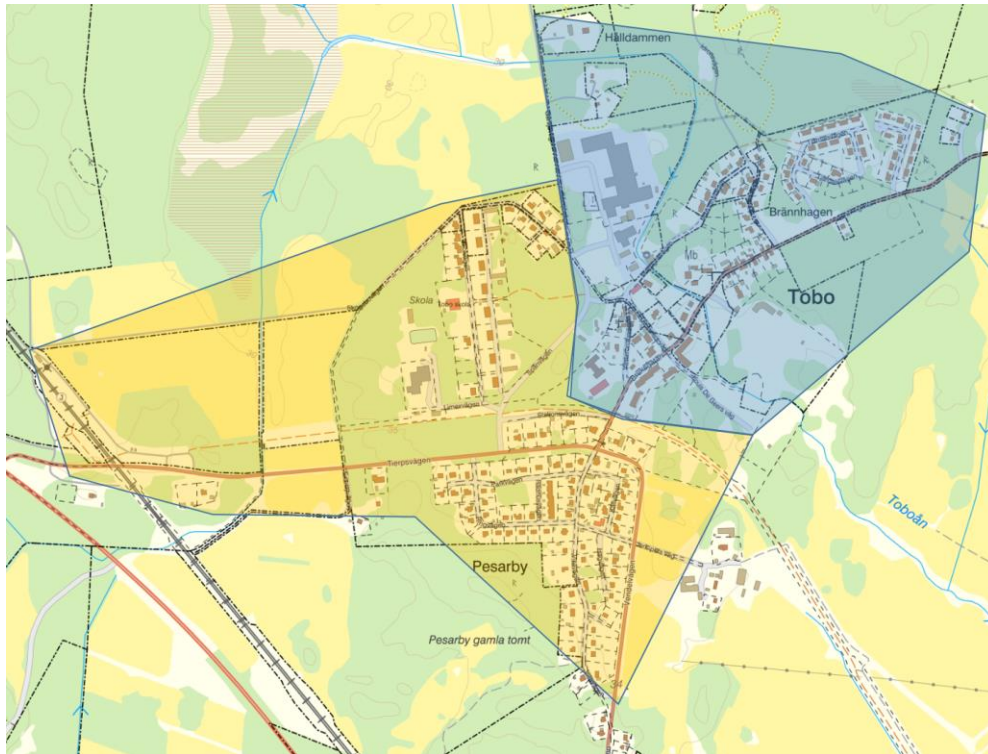
## Geografiskt område

Trygghetsvandringen genomfördes i Tobos tätort, uppdelat i två områden. En grupp per område. Områdena benämndes västra (gult) respektive östra (blått). Se kartbild nedan. Det fanns också intentioner om att genomföra en separat trygghetsvandring med barn/ungdomar 2025-10-14, men intresset visade sig vara begränsat.

---

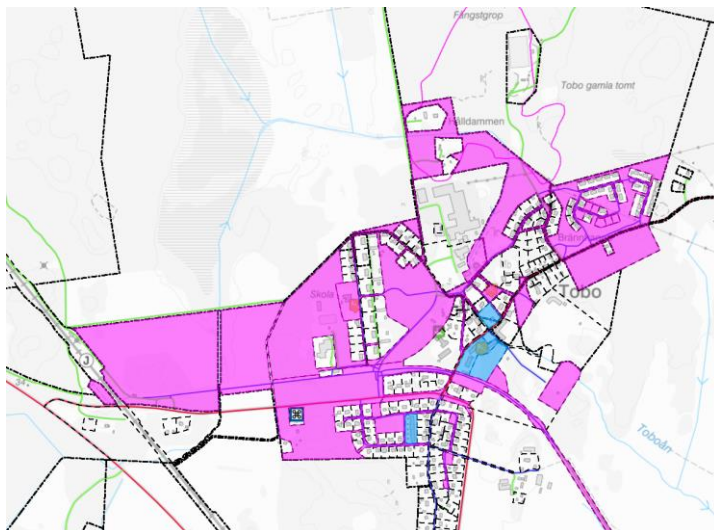
<sup>1</sup> Se Socialstyrelsens webbsida om *Exempel på metoder för att förebygga normbrytande beteende och brott*: <https://www.socialstyrelsen.se/kunskapsstod-och-regler/omraden/barn-och-unga/unga-som-begar-brott/exempel-brottsforebyggande-metoder/>

<sup>2</sup> Se BRÅ:s webbsida om trygghetsvandringar: <https://bra.se/forebygga-brott/forebyggande-metoder/trygghetsvandringar.html>



Det geografiska området består av ett antal intressanta komponenter såsom fastigheter, ägarförhållanden avseende vägar, belysning etc. Vid själva vandringen så uppstod en viss områdesöverlappning i var grupperna observerade.

Nedan finnes karta med vissa komponenter beskrivna samt en länk till karta där man själv kan tända/släcka olika kartlager.



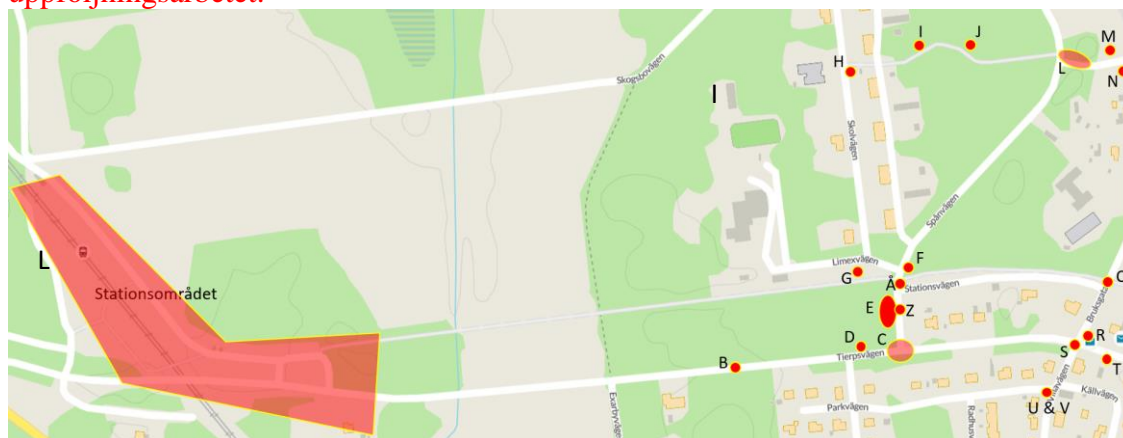
Länk till karta med kartlager: <https://tinyurl.com/ToboTrygghetsvandring>

## Resultat av trygghetsvandring och uppföljning

Trygghetsvandringen genomfördes av två grupper i två områden och dokumentering utfördes av gruppledare.

## Västra

Nedan följer observationer gjorda under vandring i västra området. **Under observationstexten följer, i röd text, information som framkommit i uppföljningsarbetet.**



Karta över västra Tobo med västra gruppens observationspunkter.

**Observation A:** Geografiskt rör denna observation de delar av Tobo som omfattas av bussrutten och hållplatser. Problemet är att bussrutten och hållplatser skapar en del otrygghet ffa avseende barn/unga och hur de behöver förflytta sig utifrån bussrutten och busshållplatsers placering.

Region Uppsala är den instans som tryggar busstrafiken, för såväl stad som landsbygd. Region Uppsala har en ambition om god tillgänglighet där resandet ska upplevas som enkelt och tryggt (Regionplan och budget 2026–2028). Önskemålen i observation A adresseras Region Uppsala. Tillväxt och samhällsbyggnad ska göra en behovsanalys avseende g/c-vägar och det som ligger i anslutning till g/c-vägar – denna analys kan delvis beröra hur barn/unga rör sig i området.

**Observation B:** Mörkt vissa delar av Tiersvägen då vissa lyktstolpar var ur funktion.

Vattenfall har rapporterat att de fixat belysning.

**Observation C:** Ofta riskfyllt höga hastigheter hos vissa fordonstrafikanter på vägen till/från Munters. Önskas upplevelsebaserad inläring för trafikanter medelst polisiära trafikkontroller.

Polisen kan genomföra trafikkontroller syftandes till att uppnå upplevelsebaserade inläringseffekter. (För-)frågan adresseras polisen.

**Observation D:** Lampa vid gammal/f.d. busshållplats skymd. Beskärning av godo.

Vattenfall har hanterat beskärningsbehovet.

**Observation E:** Önskan om bevarandet av bokträd samt att risktilldragande trädstammar ligger på backen.



Bild E: trädstam på backen.

Kommunens naturkontor ser över möjligheterna med bevarandet av bokträd. Risken med liggande trädstammar är en fastighetsägarfråga.

**Observation F:** Busshållplats behöver mer belysning samt att träden i närområdet behöver beskäras.



Bild F: Mörk busshållplats.

Ytterligare belysning är ett önskemål som bl.a. involverar extern aktör och medför ekonomiska konsekvenser. Kommunens verksamhetsområde Tillväxt och samhällsbyggnad adresserat. Eventuella beslut om detta ligger i framtiden.

**Observation G:** Återvinningsstationen saknar belysning och är således mörk under dygnets mörka timmar. Vintertid behöver sandningen förbättras. Kombinationen halt och mörkt ökar olycksrisken.

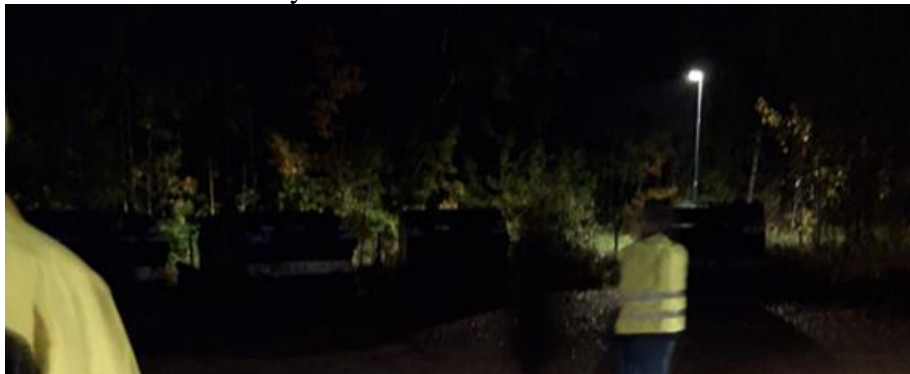


Bild G: mörkt vid ÅVS.

Ytterligare (temporär) belysning under verkställande. Med ytterligare belysning så förväntas användarnas möjligheter till att effektivt nyttja halkbekämpningen öka. Beställning av halkbekämpning utöver nuvarande avtal kommer ej att ske. Önskar kommunen ytterligare halkbekämpning så sker det efter beställning till Temab.

**Observation H:** Område som upplevs mörk och med mycket trygghetsstörande växtlighet.



Bild H: Mörkt parti med mycket växtlighet.

Ytterligare belysning är ett önskemål som bl.a. involverar extern aktör och medför ekonomiska konsekvenser. Kommunens verksamhetsområde Tillväxt och samhällsbyggnad adresserat och eventuella beslut om ytterligare belysning finns med som option.

Beskärning av växtlighet är en fastighetsägarfråga.

**Observation I:** Flera lyktstolpar, g/c-väg, ur funktion.

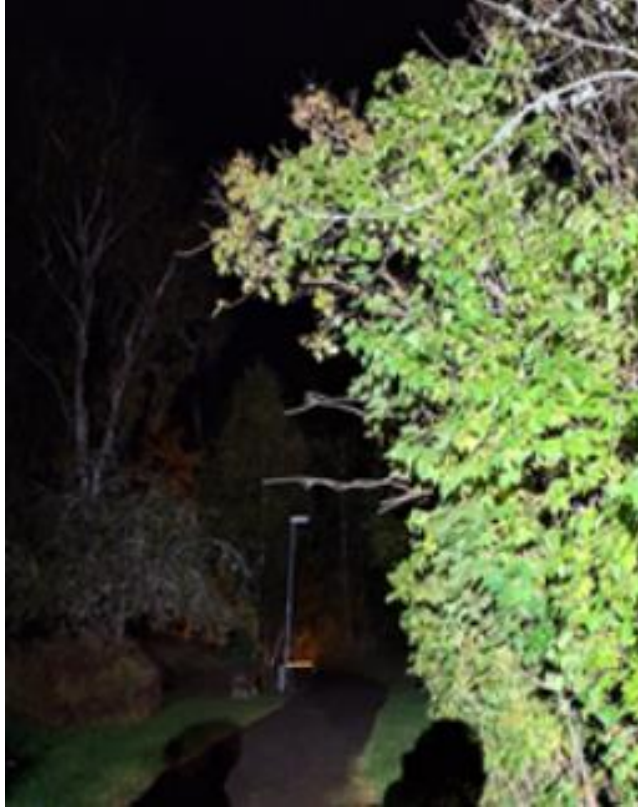


Bild I: Lampa ur funktion.

Vattenfall har rapporterat att de fixat belysning.

**Observation J:** Träd har fallit över en luftledning nära g/c-väg, nordsidan. Kan utgöra risk.

Vattenfall adresserar ledningsrisker till distributionsavdelning (motsvarande).

**Observation K:** Den rikliga mängd löv på g/c-väg mellan Spårvägen och förskolan behöver avlägsnas. Halkrisk.

Temab hanterar problematiken utifrån underhållsplan.

**Observation L:** Mörkt parti vilket inkluderar övergångsstället.



Bild L: Mörkt parti.

Tillväxt och samhällsbyggnad kommer utföra en behovsanalys där denna observation kommer vara en del av analysen.

**Observation M:** Mörkt vid parkbänken.

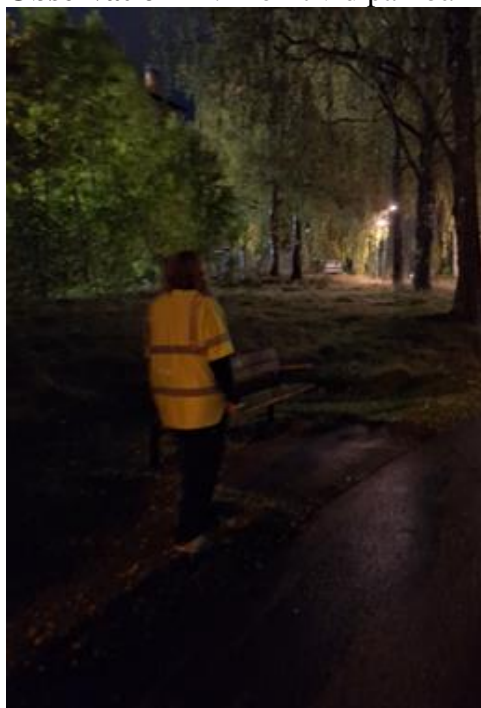


Bild M: Mörkt vid parkbänk.

Ytterligare belysning är ett önskemål som bl.a. involverar extern aktör och medför ekonomiska konsekvenser. Kommunens verksamhetsområde Tillväxt och samhällsbyggnad adresserat. Eventuella beslut om detta ligger i framtiden.

**Observation N:** Beskärningsbehov kring belysning – belysning som fungerade sporadiskt.



Bild N: Belysning som lyste/släcktes slumpmässigt. Beskärningsbehov.

Vattenfall har äskat om beskärning samt fixat belysning.

**Observation O:** Förslag – belys historiska stolthetsobjektet Masugnen.

Kultur och fritid utreder möjligheterna enligt förslaget.

**Observation P:** Allmänt önskemål rörande belysning – vitt ljus istället för andra kulörer (orange).

Det önskemålet kommer att lösas - genom naturlig succession.

**Observation Q:** Övergångsställe och vägbula g/c-väg med överfört över Bruksgatan (statlig väg) vid övergång nära ESI.

Belysningen längs Bruksgatan är undermålig. Bilister har svårt att upptäcka människor längs vägen, i synnerhet de utan reflex. De syns bara direkt under lamporna.

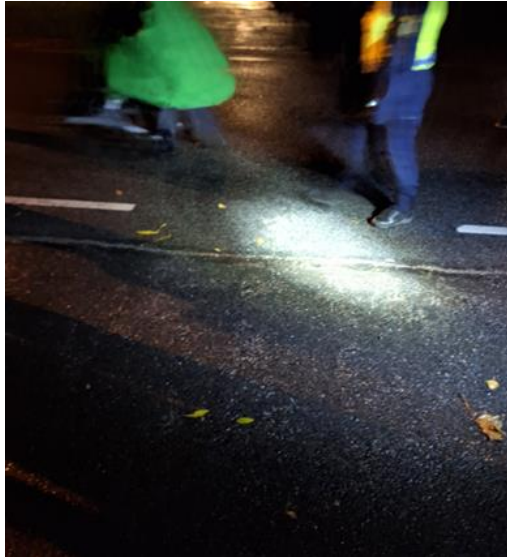


Bild Q: Övergångsställe och vägbula önskas på Bruksgatan, för g/c-väg.

Förslag om belysning, vägbula och övergångsställe adresseras den statliga väghållaren dvs. Trafikverket.

Statliga aktörer liksom andra aktörer genomför då och då kampanjer för att påminna om, eller lära folk att använda reflex<sup>3</sup>.

G/C-delen kan komma ingå i kommunens kommande behovsutredning.

**Observation R:** Hastighetssänkning önskas på Bruksgatan, från 50 km/h till lägre hastighet.



Bild R: 50-skyld på Bruksgatan. Önskad hastighetssänkning.

Vägen är statlig så primärt är hastighetsfrågan en fråga för Trafikverket, om än kommunen har vissa möjligheter i sammanhanget. I så fall sker det i samverkan med Trafikverket. Trafikverket adresseras frågan.

---

<sup>3</sup> Se t.ex. försäkringsbolags kampanj: [Reflexkampanj - Länsförsäkringar](#) och/eller Trafikverket på Facebook: [Trafikverket - Du har säkert hört det förut: Reflexer... | Facebook](#)

**Observation S:** Önskas fler övergångsställen samt häckbeskrning kring korsningen Villavägen/Vendelvägen.



Bild S: Korsningen Villavägen/Vendelvägen.

Problemet kring observationen är att det saknas trottoarer och dyligt vilket medför att man i så fall får övergångsställen som börjar och slutar i "ingenting". Ingen åtgärd planeras för detta ändamål, men frågan kan hanteras i framtida utredning. Häckbeskrning kan adresseras fastighetsägare samt att kommunens bygglövsfunktion kan förelägga om åtgärd.

**Observation T:** Stolpe/skylt för f.d. busshållplats Vendelvägen. Ta bort stolpe/skylt.



Bild T: Busshållplats(er) Vendelvägen.

Temab har verkställt borttagandet.

**Observation U:** Lampan fungerar sporadiskt.



Bild U: Sporadiskt fungerande belysning, Villavägen/Parkvägen.

Vattenfall har rapporterat att belysning är fixad.

**Observation V:** Gatuskyltarna Villavägen/Parkvägen behöver repareras.



Bild V: Gatuskyltar med reparationsbehov.

Temab har åtgärdat detta.

**Observation X:** Två lyktstolpar Källvägen ur funktion.

Vattenfall har rapporterat att belysning är fixad.

**Observation Y:** Grop i gatan (Parkvägen) som utgör risk.



Bild Y: Grop i gatan.

Temab tillser en bedömning av åtgärdsbehov, vilket är på gång. Eventuell belägningsinsats genomförs under sommardelen av året.

**Observation Z:** Vägmarkeringar saknas.



Bild Z: Vägmarkeringar saknas.

Troligtvis kommer vägmarkeringar att åtgärdas genom kommunens försorg.

**Observation Å:** Saknas belysning för övergångsställe som många passerar. Mörkt.



Bild A: Mörkt övergångsställe.

Denna trygghetsobservation kommer delvis ingå i kommande behovsanalys som kommun ska genomföra. Ytterligare belysning är ett önskemål som bl.a. involverar extern aktör och medför ekonomiska konsekvenser. Kommunens verksamhetsområde Tillväxt och samhällsbyggnad adresserat. Eventuella beslut om detta ligger i framtiden.

#### **Observationer Stationsområdet:**

- 1) Det är stora buskage längs gångvägarna upp från plattformarna och inte särskilt upplyst. Skapar otrygghet. Sidan där tåget från Uppsala stannar är värst, men även buskage på den andra sidan behöver röjas.

En fastighetsägarfråga och en framträdande intressent är Trafikverket. Trafikverket adresseras.

- 2) Bron över spåren saknar belysning och har vintertid stora brister i snöröjning och sandning. Stor olycksfallsrisk.

Gångbron är statlig. Belysningsfrågan adresseras Trafikverket. När det gäller bristsituationer avseende halkbekämpning så kan medborgare t.ex. anmäla via *Felanmälan*<sup>4</sup>.

---

<sup>4</sup> Se [Felanmälan - tierp.se](https://www.tierp.se/felanmalan)

- 3) Taggtråd längsmed skogskanten mellan ån och cykelparkeringen behöver tas bort.

Det är en fastighetsägarfråga men kan också adresseras till kommunens funktion för Miljö och hälsa, vilka har möjligheter att påverka sådant som utgör problem för just miljö och hälsa<sup>5</sup>.

- 4) Papperskorg vid cykelparkeringen saknas.

Utifrån kostnads- och nyttoperspektivet så kommer troligen inte någon ytterligare papperskorg att tillföras.

- 5) Ån är igenväxt så det blir översvämning på åkrarna.

Analys rörande rådighet över ån behöver göras samt om det finns regler som styr hur vattenmiljön ska vara i området.

- 6) Skrotupplag vid röda magasinet = farlig lekplats.

Det är en fastighetsägarfråga men kan också adresseras till kommunens funktion för Miljö och hälsa, vilka har möjligheter att påverka sådant som utgör problem för just miljö och hälsa.

- 7) 7) Ett träd lutar över vägen och vid nästa nordliga storm kommer det att falla.

Det är en fastighetsägarfråga men kan också adresseras till kommunens funktion för Miljö och hälsa, vilka har möjligheter att påverka sådant som utgör problem för just miljö och hälsa.

---

<sup>5</sup> Ett föreläggande från miljö- och hälsoskyddsnämnden (eller motsvarande) i en kommun är ett formellt, rättsligt bindande beslut enligt miljöbalken som ålägger en verksamhetsutövare eller fastighetsägare att vidta en viss åtgärd eller rätta till en brist. Syftet är att skydda människors hälsa eller miljön från skador och olägenheter.

# Östra

Nedan följer observationer gjorda under vandring i östra området. **Under observationstexten följer, i röd text, information som framkommit i uppföljningsarbetet**



Karta över östra Tobo där östra vandringsområdet var lokaliserat – med observationspunkter.

**Observation aa:** Behov av mer ljus i området samt att skyltning behövs i korsningen.

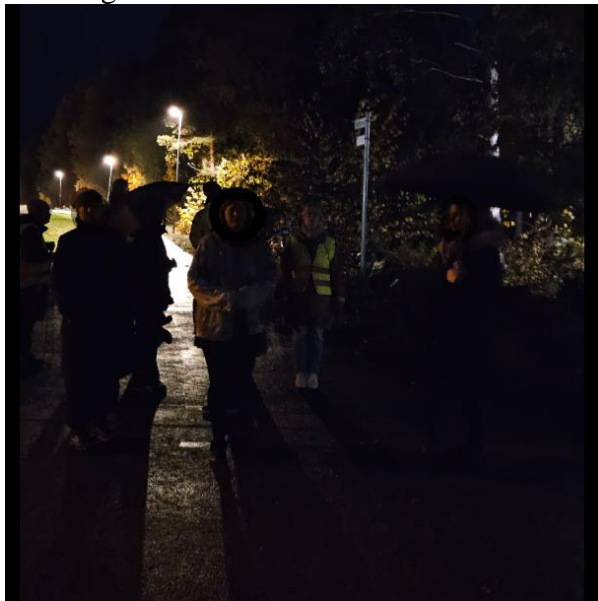


Bild aa: Mörkt övergångsställe.

Ytterligare belysning är ett önskemål som bl.a. involverar extern aktör och medför ekonomiska konsekvenser. Kommunens verksamhetsområde Tillväxt och samhällsbyggnad adresserat. Eventuella belysningsbeslut ligger i framtiden. Skyltning ses över.

**Observation bb:** Vägs skylt som inte syns.



Bild bb: Vägs skylt i grönskan.

Beställning av beskärning från kommunen till Temab.

**Observation cc:** Där är mörkt, belysning på fel plats eller behov av förtätning. Beskära vegetation kan också bidra till ljus.



Bild cc, mörker.

Ytterligare belysning är ett önskemål som bl.a. involverar extern aktör och medför ekonomiska konsekvenser. Kommunens verksamhetsområde Tillväxt och samhällsbyggnad adresserat. Eventuella belysningsbeslut ligger i framtiden. Vegetationsbeskärning där ej aktuellt.

**Observation dd:** Trasig belysning som bidrar till mörker.



Bild dd, trasig lampa.

Vattenfall har rapporterat att de fixat belysning.

**Observation ee:** Gc-väg slutar rakt ute i bilvägen. Behövs skylt som varnar om fotgängare.



Bild ee, Gc-väg (och trasig lampa).

**Inte kutym med sådan skyltning, åtgärdas inte.**

**Observation ff:** Trasigt staket som bidrar till att området ser försummat ut.



Bild ff, trasigt staket.

**Detta kan sannolikt vara ett kommunägt staket. För det fallet ser kommunen över möjligheterna till estetisk utveckling.**

**Observation gg:** Behov av att beskära träd kring belysning.



Bild gg, belysning i grenverk.

**Vattenfall har s a s beställt beskärning.**

**Observation hh:** Hög häck, går sönder vid snö? Privat/enskild väg?

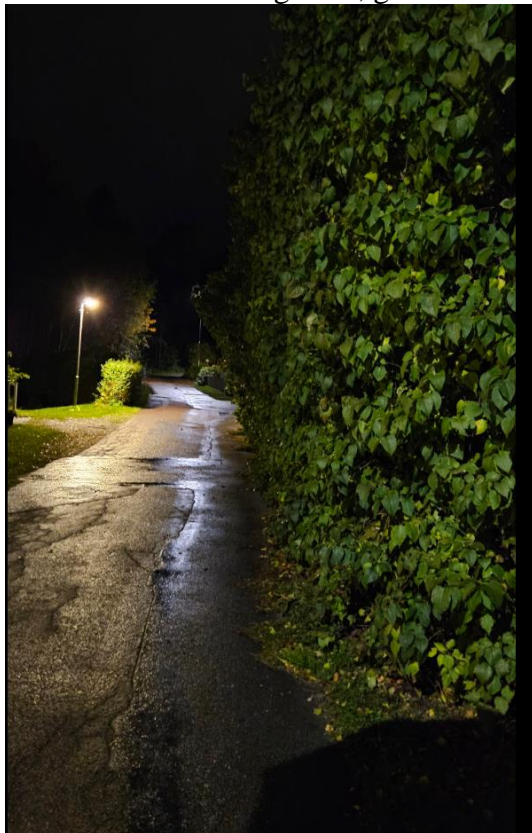


Bild hh, väg och hög häck.

**Observation hh är en fastighetsägarfråga.**

**Observation ii:** Väg till IP kör bilister fort och längs vägen är det mörkt..

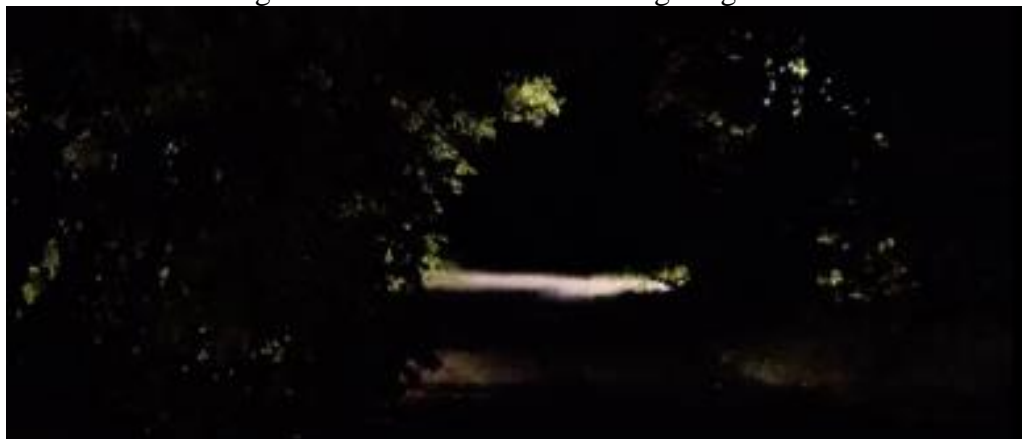


Bild ii, mörk väg där bilister ofta kör fort.

En fråga för rättsvårdande myndigheter. Information överlämnat till polisen.

**Observation jj:** Hög häck som medverkar till dålig sikt.

Observationen är en fastighetsägarfråga. Om häcken försvårar säker trafik kan kommunens bygglovsfunktion förelägga om åtgärd. Bygglovsfunktionen adresserad.

**Observation kk:** Klotter. Saneringsbehov.

Fastighetsägare kan åtgärda.

**Observation ll:** Metallsprot, betongskrot gamla spisar utgör en säkerhetsrisk för de barn och vuxna som rör sig vid IP. Kring IP så står också diverse skräp som en gammal toalett och gamla skjul i metall. Det ser inte bara skräpigt ut utan gör en skaderisk.

Primärt en fastighetsägarfråga men ärendet kan bli aktuellt för kommunens Miljö- och hälsfunktion som i vissa fall har befogenhet att kräva åtgärder.

**Observation mm:** Vegetation minskar mängden ljus. Beskränning.



Bild mm, lampa i vegetation.

Vattenfall har s a s beställt beskärning.

**Observation nn:** Cykel och gångväg som inte är belyst alls. Bilvägen är belyst men inte gångvägen. Belysningskomplettering önskvärd.



Bild nn, mörk g/c-väg.

Denna observation kommer att ingå i en tidigare nämnd behovsutredning.

**Observation oo:** I skogen finns en stor mängd med skrot. Gamla bilar, cyklar, glasflaskor, stora metallburkar och däck. Detta utgör en säkerhetsrisk för djur och människor som rör sig i skogen. En kan skära sig och skada sig på glas och metall. Därtill en brandrisk då en stor mängd glasflaskor ligger i löven (förstoringsglaseffekt).

Primärt en fastighetsägarfråga men ärendet kan bli aktuellt för kommunens Miljö- och hälsofunktion som i vissa fall har befogenhet att kräva åtgärder.

**Observation pp:** Lampa ur funktion.



Bild pp, lampa ur funktion.

Vattenfall har rapporterat att de fixat belysning.

**Observation qq:** Fallrisk bägge sidorna om bron. Skyddsåtgärder av godo.

Bruksgatan synes vara statlig väg. Frågan adresseras Trafikverket.



Bild qq, bro där fallrisk råder.