

Trygghetsvandring i Tobo 2025-10-07

Innehållsförteckning

Sammanfattning	3
Inledning	4
Bakgrund	4
Syfte	4
Frågeställningar	4
Intryck	5
Belysning – mörker	5
Framkomlighet	5
Mänsklig interaktion	5
Olycka	5
Suicidprevention	6
Övrigt	6
Metod	6
Dokumentationsmetod	6
Geografiskt område	7
Deltagare	8
Yttre omständigheter	8
Resultat av trygghetsvandring	8
Västra	8
Östra	17
Efter trygghetsvandring	24
Referenslista	24

Sammanfattning

Trygghetsvandring i Tobo genomfördes 2025-10-07 och därtill fanns en intention att genomföra ytterligare en med inriktning på barn/unga 2025-10-14.

Den allmänna trygghetsvandringen genomfördes med en uppdelning på två vandringsområden. Cirka 30 deltagare gjorde omkring 45 trygghetsvandringsrelaterade observationer vid den allmänna vandringen.

Uppföljning sker efter vandringarna rörande vandringsresultat och på sikt även rörande utveckling relaterat till observationer.

En kommunikationsplan för Tobo-vandringarna finns.

Inledning

Bakgrund

Kommunen genomförde en trygghetsvandring i Tobo utifrån beslut i kommunens lokala brottsförebyggande råd.

Trygghetsvandring är en metod för att få alla i ett område att tillsammans samtala om och inventera hur området kan bli tryggare och mer trivsamt.

Trygghetsvandring som metod finns med på Socialstyrelsens exempellista över metoder och arbetssätt som bland annat används i arbetet med att förebygga normbrytande beteende och brott bland barn och unga i Sverige¹. Exempellistan är framtagen tillsammans med Polismyndigheten och Skolverket.

Brottsförebyggande rådet (BRÅ) har tagit fram stödmaterial för trygghetsvandringar². BRÅ beskriver trygghetsvandring på följande sätt:

"Trygghetsvandringar innebär att en grupp människor går igenom ett område och systematiskt inventerar det ur trygghetssynpunkt. Grundtanken är att de som bor och verkar i lokalsamhället har störst kännedom om det och att deras erfarenheter är viktiga att ta tillvara".

Förutom representanter för kommunkoncernen så deltar vanligen de som vistas i området, företrädare för lokala föreningar, bostadsföretag, politiker och polis. I en trygghetsvandring ges också möjlighet till att fördjupa det demokratiska samtalet mellan medborgare och representanter för samhällets offentliga verksamheter. I det specifika fallet med vandringen i Tobo så vandrade personal från kommunkoncernen, representanter från polisen samt allmänheten/deltagare från närområdet och föreningslivet med Utveckla ÖTV som framträdande aktör.

Vanligen har trygghetsvandringen inriktning på brottsrelaterad trygghet, men för vandringar i Tierps kommun så valde vi att bredda inriktningarna till att även omfatta allmän trivsel, olycksförebyggande och suicidprevention.

Samtliga verksamheter i kommunkoncernen har deltagit i förberedelserna för trygghetsvandringens projektet. En kommunikationsplan upprättades för projektet.

Syfte

Inventera platser och utrymmen som upplevs som otrygga eller riskerar att bli brottsplatser, olycksplatser samt platser för suicid.

Frågeställningar

Vid en trygghetsvandring så finns en övergripande, implicit frågeställning med: vad uppfattar deltagarna kan vara otryggt inom sina respektive vandringsområden?

¹ Se Socialstyrelsens webbsida om *Exempel på metoder för att förebygga normbrytande beteende och brott*: <https://www.socialstyrelsen.se/kunskapsstod-och-regler/omraden/barn-och-unga/unga-som-begar-brott/exempel-brottsforebyggande-metoder/>

² Se BRÅ:s webbsida om trygghetsvandringar: <https://bra.se/forebygga-brott/forebyggande-metoder/trygghetsvandringar.html>

För denna trygghetsvandring så har den övergripande frågeställningen brutits ned till flera exempel- eller förslagsfrågeställningar som deltagarna kan ha med sig på vandringen. Dessa frågeställningar har uppkommit i inspiration av frågeställningar som finns hos Brottsförebyggande rådet, Sveriges kommuner och regioner samt från Uppsala brandförsvaret.

Nedan redogörs för de förslag på frågeställningar som deltagarna fick ta del av inför trygghetsvandringen. Frågeställningarna har delats upp i kategoriområden.

Intryck

- Hur ser området ut i sin helhet?
- Var finns de vackraste och de fulaste platserna?
- Var behövs det bättre skötsel?
- Finns det skadegörelse? Var?
- Hur ser träd, buskar och annan grönska ut i området?
- Var behövs det mer grönska för att höja trivselen? Vilken sorts grönska?

Belysning – mörker

- Är belysningen på rätt plats och är den funktionell?
- Är det ljus där det behövs? Behövs det kompletteringar?
- Var får det finnas mörker?

Framkomlighet

- Hur fungerar markbeläggning, trappor och räcken? Behövs det åtgärder?
- Är det lätt att hitta i området? Behövs det kartor och skyltar? Finns det informationstavlor?
- Kan området skapa problem för personer med olika funktionsnedsättningar? (syn-, hörsel-, rörelse-, allergi- och orienteringsproblem)

Mänsklig interaktion

- Hur är det mänskliga livet i området? Finns det mötesplatser för alla?
- Vilka använder befintliga mötesplatser?
- Vad kan de boende och verksamma själva bidra med i området?
- Finns det tillräckligt med - eller för många - parkbänkar och papperskorgar? Hur ser de ut?
- Behövs det fler bostäder, butiker, förskolor, kulturscener, kolonilotter, arbetsplatser eller andra viktiga funktioner?

Olycka

- Riskmiljö ur trafiksynpunkt?
- Tider på dygnet som är mer trafiktäta?

- Trafik och parkering för hämtning och lämning på förskola/skola/fritids?
- Finns övergångsställen?
- Är korsningen skymd?
- Inbjuds man att gena med risk?
- Inbjuder eller möjliggör byggnader klättring?
- Är något vandaliserat eller skadat som utgör en risk? (Snubbla, halka, fastna, skärskada, brännskada o s v)
- Finns det platser där anlagd brand kan få stora konsekvenser? Förvaras till exempel brännbart material eller soptunnor direkt mot fasader?
- Är framkomligheten för utryckningsfordon tillfredställande? Huvudstråk behöver medge god framkomlighet för utryckningsfordon. Alla byggnader behöver gå att köra till i händelse av brand eller sjukdomsfall.

Suicidprevention

- Finns plats eller byggnad med fallhöjd? Räckeshöjd? Fallskydd? Kan man lätt komma tillbaka om man ångrar sig?
- Finns det bro över trafikled? Klättervänligt räcke? Räckeshöjd? Fallskydd? Kan man lätt komma tillbaka om man ångrar sig?
- Inbjuder eller möjliggör byggnader på mer än fyra våningar till klättring? Kan man lätt komma tillbaka om man ångrar sig?
- Finns platser med exempelvis träd, en avskild plats med möjlighet att snart ändå bli upptäckt?
- Finns vattendrag? Djup? Finns bro? Klättervänligt räcke? Räckeshöjd? Fallskydd? Kan man lätt komma tillbaka om man ångrar sig?

Övrigt

- Annat med bäring på trygghet, brottsförebyggande e.dyl?

Metod

Metoden för trygghetsvandring kan beskrivas som en fältstudie där samtliga deltagare observerar (o)trygghetsaspekter. Observation sker genom vandring inom ett definierat område.

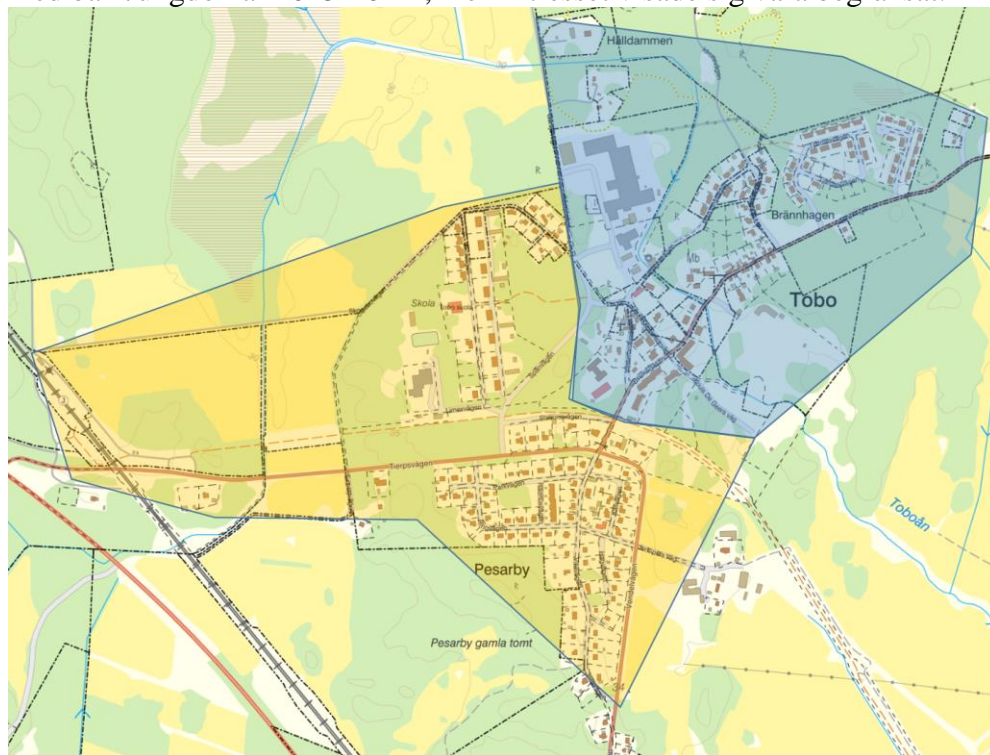
Informationsinsamling sker genom att deltagarna för dialog med en gruppleddare som dokumenterar den observerade informationen.

Dokumentationsmetod

Kommunens GIS-enhet tillgängliggjorde ett app-hjälpmiddel för effektiv dokumentation av observationer under vandringen. En app i mobiltelefonen där man kunde peka ut en geografisk plats, i en valmeny notera vad som observerats samt koppla foto eller ljudinspelning till platsen/observationen. Denna app delades också ut till vandringsdeltagare via en QR-kod.

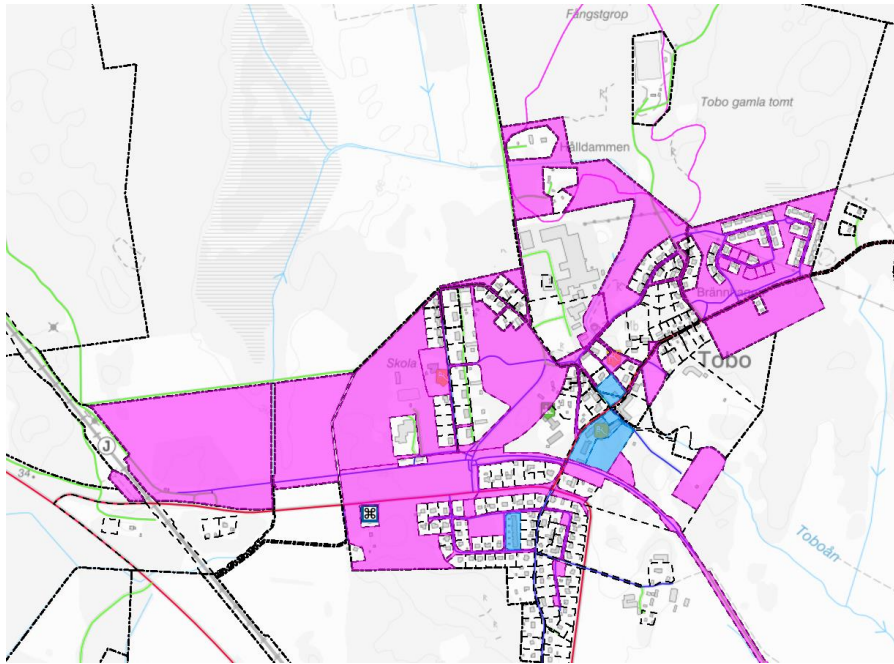
Geografiskt område

Trygghetsvandringen genomfördes i Tobos tätort, uppdelat i två områden. En grupp per område. Områdena benämndes västra (gult) respektive östra (blått). Se kartbild nedan. Det fanns också intentioner om att genomföra en separat trygghetsvandring med barn/ungdomar 2025-10-14, men intresset visade sig vara begränsat.



Det geografiska området består av ett antal intressanta komponenter såsom fastigheter, ägarförhållanden avseende vägar, belysning etc. Vid själva vandringen så uppstod en viss områdesöverlappning i var grupperna observerade.

Nedan finnes karta med vissa komponenter beskrivna samt en länk till karta där man själv kan tända/släcka olika kartlager.



Länk till karta med kartlager: <https://tinyurl.com/ToboTrygghetsvandring>

Deltagare

Inbjudan gick till allmänheten via kommunens facebook-sida samt vid direktriktade inbjudningar via e-post. Samarbete finns med [Utveckla ÖTV](#) varifrån ett flertal medlemmar deltog. Sammanlagt deltog ett 30-tal personer.

Yttre omständigheter

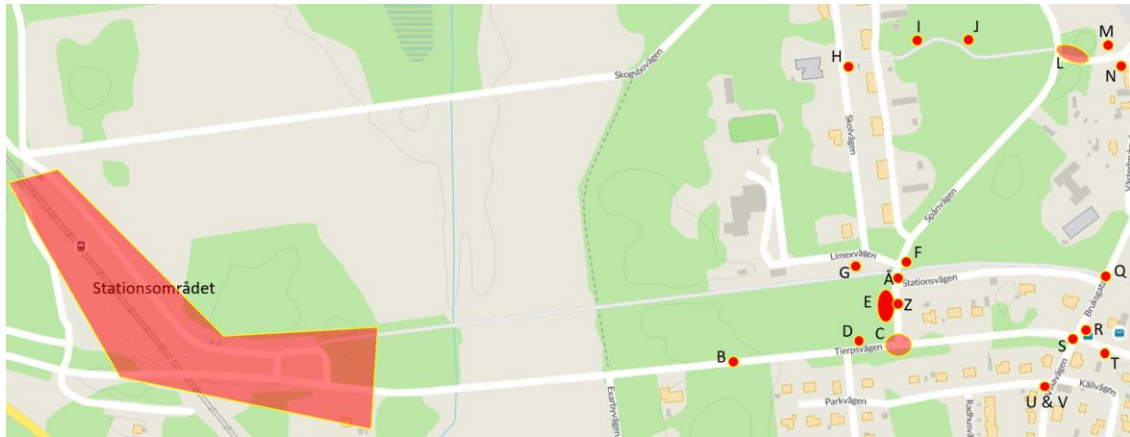
Trygghetsvandringen genomfördes mellan cirka kl. 19-20, den 7 oktober. Vädret växlade mellan ringa regn och uppehåll. Vandringen genomfördes efter solens nedgång det vill säga i mörker. Molnighet bidrog till att fördjupa mörkret.

Resultat av trygghetsvandring

Trygghetsvandringen genomfördes av två grupper i två områden och dokumentering utfördes av gruppledare.

Västra

Observationer gjorda under vandring i västra området.



Karta över västra Tobo med västra gruppens observationspunkter.

Observation A: Geografiskt rör denna observation de delar av Tobo som omfattas av bussruter och hållplatser. Problemet är att bussruter och hållplatser skapar en del otrygghet ffa avseende barn/unga och hur de behöver förflytta sig utifrån bussruter och busshållplatsers placering.

Observation B: Mörkt vissa delar av Tierpsvägen då vissa lyktstolpar var ur funktion.

Observation C: Ofta riskfyllt höga hastigheter hos vissa fordonstrafikanter på vägen till/från Munters. Önskas upplevelsebaserad inläring för trafikanter medelst polisiära trafikkontroller.

Observation D: Lampa vid gammal/f.d. busshållplats skymd. Beskärning av godo.

Observation E: Önskan om bevarandet av bokträd samt att risktilldragande trädstammar ligger på backen.



Bild E: trädstam på backen.

Observation F: Busshållplats behöver mer belysning samt att träden i närområdet behöver beskäras.



Bild F: Mörk busshållplats.

Observation G: Återvinningsstationen saknar belysning och är således mörk under dygnets mörka timmar. Vintertid behöver sandningen förbättras. Kombinationen halt och mörkt ökar olycksrisken.



Bild G: mörkt vid ÄVS.

Observation H: Område som upplevs mörk och med mycket trygghetsstörande växtlighet.



Bild H: Mörkt parti med mycket växtlighet.

Observation I: Flera lyktstolpar, g/c-väg, ur funktion.

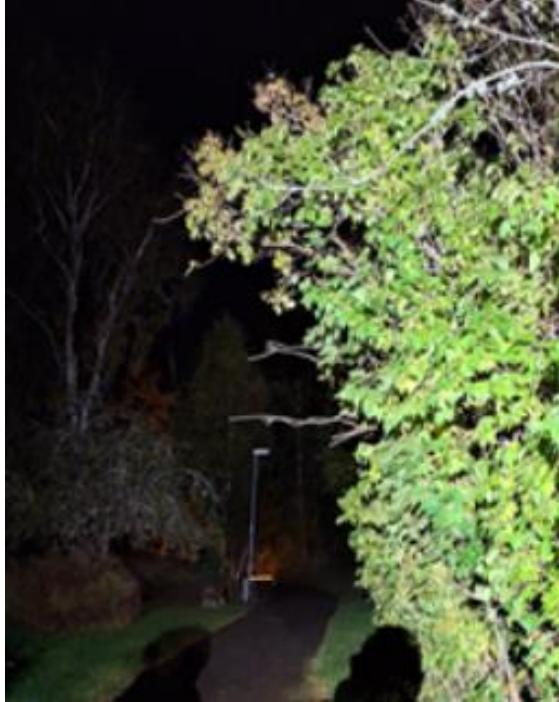


Bild I: Lampa ur funktion.

Observation J: Träd har fallit över en luftledning nära g/c-väg, nordsidan. Kan utgöra risk.

Observation K: Den rikliga mängd löv på g/c-väg mellan Spårvägen och förskolan behöver avlägsnas. Halkrisk.

Observation L: Mörkt parti vilket inkluderar övergångsstället.



Bild L: Mörkt parti.

Observation M: Mörkt vid parkbänken.



Bild M: Mörkt vid parkbänk.

Observation N: Beskrämningsbehov kring belysning – belysning som fungerade sporadiskt.



Bild N: Belysning som lyste/släcktes slumpmässigt. Beskrämningsbehov.

Observation O: Förslag – belys historiska stolthetsobjektet Masugnen.

Observation P: Allmänt önskemål rörande belysning – vitt ljus istället för andra kulörer (orange).

Observation Q: Övergångsställe och vägbula g/c-väg med överfört över Bruksgatan (statlig väg) vid övergång nära ESI.

Belysningen längs Bruksgatan är undermålig. Bilister har svårt att upptäcka människor längs vägen, i synnerhet de utan reflex. De syns bara direkt under lamporna.

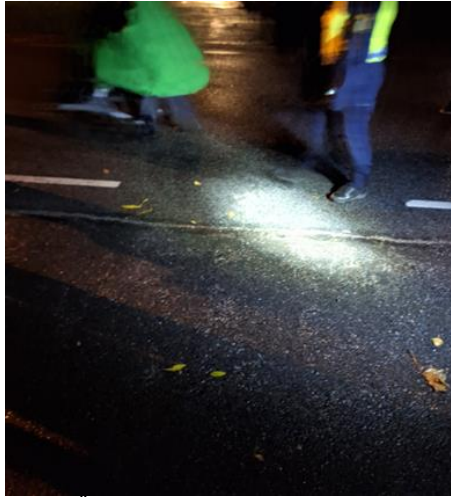


Bild Q: Övergångsställe och vägbula önskas på Bruksgatan, för g/c-väg.

Observation R: Hastighetssänkning önskas på Bruksgatan, från 50 km/h till lägre hastighet.



Bild R: 50-skylt på Bruksgatan. Önskad hastighetssänkning.

Observation S: Önskas fler övergångsställen samt häckbeskärning kring korsningen Villavägen/Vendelvägen.



Bild S: Korsningen Villavägen/Vendelvägen.

Observation T: Stolpe/skylt för f.d. busshållplats Vendelvägen. Ta bort stolpe/skylt.



Bild T: Busshållplats(er) Vendelvägen.

Observation U: Lampan fungerar sporadiskt.



Bild U: Sporadiskt fungerande belysning, Villavägen/Parkvägen.

Observation V: Gatuskyltarna Villavägen/Parkvägen behöver repareras.



Bild V: Gatuskyltar med reparationsbehov.

Observation X: Två lyktstolpar Källvägen ur funktion.

Observation Y: Grop i gatan (Parkvägen) som utgör risk.



Bild Y: Grop i gatan.

Observation Z: Vägmarkeringar saknas.



Bild Z: Vägmarkeringar saknas.

Observation Å: Saknas belysning för övergångsställe som många passerar. Mörkt.



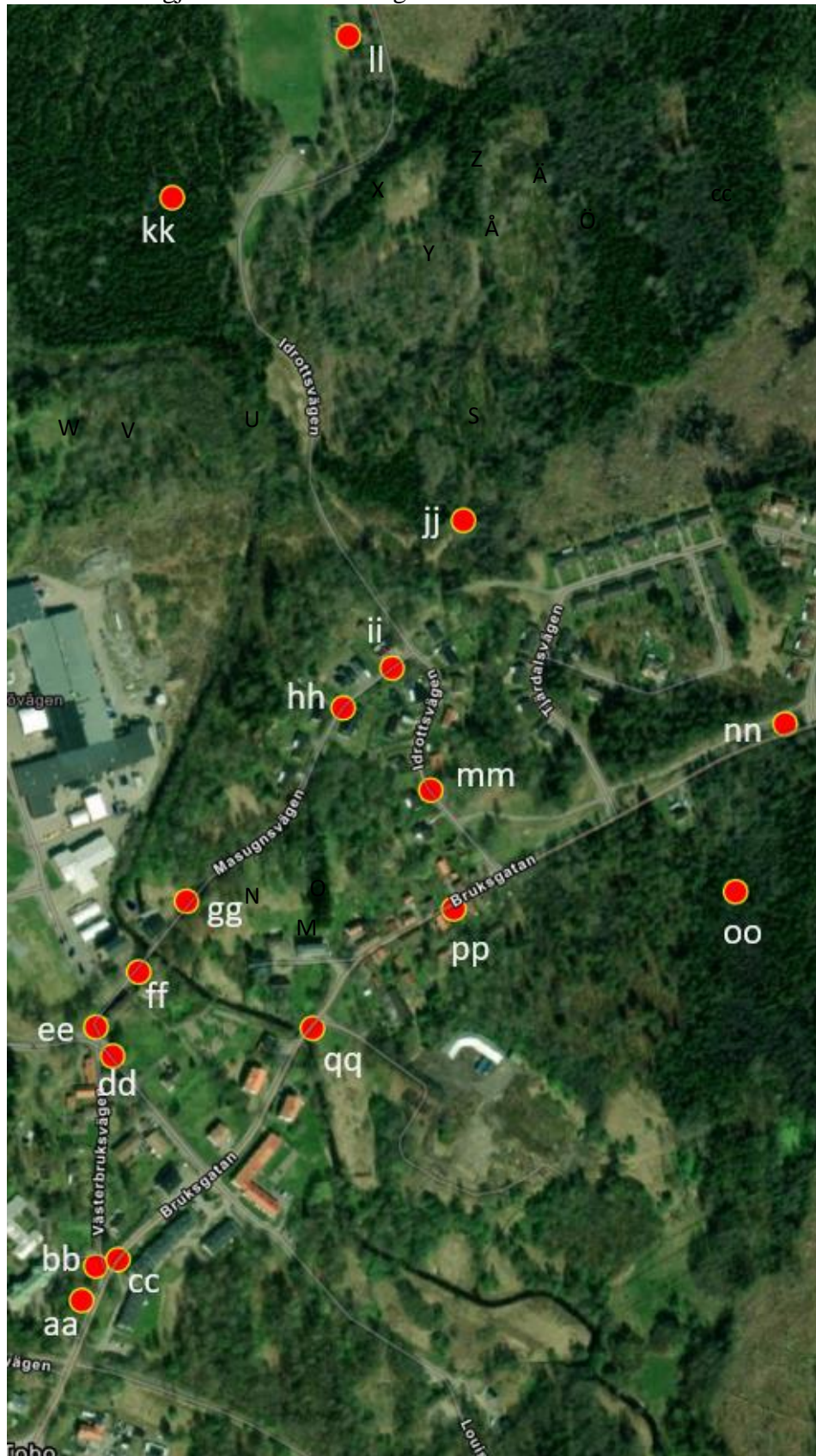
Bild Å: Mörkt övergångsställe.

Observationer Stationsområdet:

- 1) Det är stora buskage längs gångvägarna upp från plattformarna och inte särskilt upplyst. Skapar otrygghet. Sidan där tåget från Uppsala stannar är värst, men även buskage på den andra sidan behöver röjas.
- 2) Bron över spåren saknar belysning och har vintertid stora brister i snöröjning och sandning. Stor olycksfallsrisk.
- 3) Taggtråd längsmed skogskanten mellan ån och cykelparkeringen behöver tas bort.
- 4) Papperskorg vid cykelparkeringen saknas.
- 5) Ån är igenväxt så det blir översvämning på åkrarna.
- 6) Skrotupplag vid röda magasinet = farlig lekplats.
- 7) Ett träd lutar över vägen och vid nästa nordliga storm kommer det att falla.

Östra

Observationer gjorda under vandring i östra området.



Karta över östra Tobo där östra vandringsområdet var lokaliserat – med observationspunkter.

Observation aa: Behov av mer ljus i området samt att skyltning behövs i korsningen.

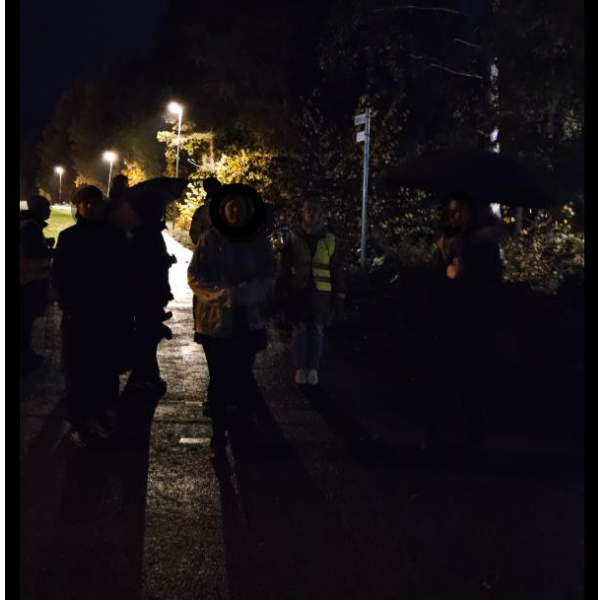


Bild aa: Mörkt övergångsställe.

Observation bb: Vägs skylt som inte syns.



Bild bb: Vägs skylt i grönskan.

Observation cc: Där är mörkt, belysning på fel plats eller behov av förtätning. Beskära vegetation kan också bidra till ljus.



Bild cc, mörker.

Observation dd: Trasig belysning som bidrar till mörker.



Bild dd, trasig lampa.

Observation ee: Gc-väg slutar rakt ute i bilvägen. Behövs skylt som varnar om fotgängare.



Bild ee, Gc-väg (och trasig lampa).

Observation ff: Trasigt staket som bidrar till att området ser försummat ut.



Bild ff, trasigt staket.

Observation gg: Behov av att beskära träd kring belysning.



Bild gg, belysning i grenverk.

Observation hh: Hög häck, går sönder vid snö? Privat/enskild väg?

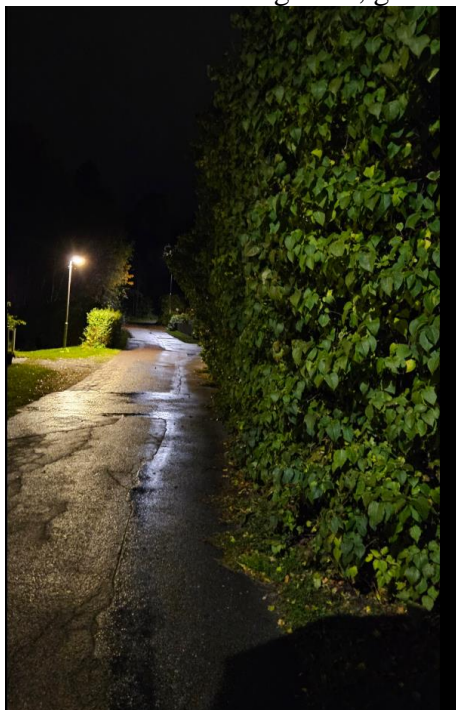


Bild hh, väg och hög häck.

Observation ii: Väg till IP kör bilister fort och längs vägen är det mörkt..



Bild ii, mörk väg där bilister ofta kör fort.

Observation jj: Hög häck som medverkar till dålig sikt.

Observation kk: Klotter. Saneringsbehov.

Observation ll: Metallsrot, betongskrot gamla spisar utgör en säkerhetsrisk för de barn och vuxna som rör sig vid IP. Kring IP så står också diverse skräp som en gammal toalett och gamla skjul i metall. Det ser inte bara skräpigt ut utan gör en skaderisk.

Observation mm: Vegetation minskar mängden ljus. Beskärning.



Bild mm, lampa i vegetation.

Observation nn: Cykel och gångväg som inte är belyst alls. Bilvägen är belyst men inte gångvägen. Belysningskomplettering önskvärd.



Bild nn, mörk g/c-väg.

Observation oo: I skogen finns en stor mängd med skrot. Gamla bilar, cyklar, glasflaskor, stora metallburkar och däck. Detta utgör en säkerhetsrisk för djur och människor som rör sig i skogen. En kan skära sig och skada sig på glas och metall. Därtill en brandrisk då en stor mängd glasflaskor ligger i löven (förstoringsglaseffekt).

Observation pp: Lampa ur funktion.



Bild pp, lampa ur funktion.

Observation qq: Fallrisk bägge sidorna om bron. Skyddsåtgärder av godo.



Bild qq, bro där fallrisk råder.

Efter trygghetsvandring

Genomgång/uppföljning med kommunkoncernfunktionärer genomförs inom någon månads tid efter att kommunkoncernrepresentanter fått rapport efter vandring. Problem, önskade effekter och adressat var några viktiga fokusområden vid uppföljningen.

Kommunikation sker i enlighet med kommunikationsplan för trygghetsvandringen.

Förmedling av observationer görs under oktober 2025.

Referenslista

Webbkällor

Socialstyrelsen (2023-11-22). *Exempel på metoder för att förebygga normbrytande beteende och brott*. [Elektronisk]. Tillgänglig: <https://www.socialstyrelsen.se/kunskapsstod-och-regler/omraden/barn-och-unga/unga-som-begar-brott/exempel-brottsforebyggande-metoder/>

Brottsförebyggande rådet (2023-11-22). *Trygghetsvandringar*. [Elektronisk]. Tillgänglig: <https://bra.se/forebygga-brott/forebyggande-metoder/trygghetsvandringar.html>